

Installatiehandleiding

(NL/B)

ISDN Telefooncentrale **tiptel 3022 system** **tiptel 3011 system**



tiptel

Inhoudsopgave

Inhoudsopgave	3
Inleiding.....	6
Aanwijzingen	6
Leveringsomvang	7
Voorschriften voor het gebruik van de telefooncentrale.....	8
Toestemming voor het inschakelen.....	9
Milieuvriendelijk	9
Functie bij stroomuitval	9
Poorten	10
ISDN-aansluitingen	10
Analoge aansluitingen.....	10
RS-232-aansluiting	11
Korte samenvatting	11
Randapparaten.....	12
Analoge telefoontoestellen.....	12
ISDN-telefoontoestellen	12
In gebruik nemen	13
Monteren van de centrale	14
Benodigde gereedschappen	14
Montagevolgorde	14
Aansluiting van de Telefooncentrale.....	14
Configuratie	17
Configuratie via ISDN.....	17
Configuratie via RS-232	17
Configuratie: Algemene instellingen.....	19
Overzicht.....	19
Instellingen	20
Datum/tijd	22
Service functies	22
Verkort kiezen.....	24
Kiesblokkade	24
Blokkadenummers	25
Uitzonderingsnummers.....	25
Alarmnummers	25
Gespreksgegevens	26
Configuratie: ISDN-toegang	27
Instelling	27
Type.....	27
Laag 2 permanent actief (alleen bij enkelvoudige aansluiting)	27

Hoofdnummer (alleen bij meervoudige aansluiting)	27
Centrale	28
Ingave MSN/DDI externe S ₀ poort.....	28
Oproepdoorschakeling in het netwerk	28
Status opvragen van de oproepdoorschakelingen in het ISDN netwerk (CFI).....	29
Configuratie: Deelnemer.....	30
Deelnemeroverzicht.....	30
Deelnemer creëren.....	30
Deelnemerkeuze	30
Deelnemers kopiëren.....	31
Deelnemers wijzigen	31
Administratorsinstellingen	32
Bevoegdheden	32
Toekenning aan toestelpoorten	33
Toewijzing voor inkomende oproepen	33
Toewijzing voor uitgaande gesprekken.....	33
Call through.....	34
Andere functies.....	35
Groepssignalering.....	35
Deelnemerinstellingen.....	36
Instellingen	36
Follow me	37
Oproepomleiding	37
Rekeninginfo weergeven.....	38
Systeemtelefoon.....	39
Dial-In server.....	43
Dienstenkenmerk instellen	44
Dial-In instellen	44
Call through.....	45
Configuratie: Toestelaansluitingen	46
Analoge aansluitingen algemeen.....	46
Instellingen	46
Analoge aansluitingen per poort.....	46
Instellingen	46
DECT-Z 500	47
Systeem informatie.....	48
DECT-Z 500 Systeem instellingen	49
Algemene Instellingen	50
Resetten van de centrale.....	50
Hulp bij functiestoringen	51
Status-LED's.....	51
Beschrijving van mogelijke storingen	51
Analoog toestel kan niet worden gebeld	51

Analoog toestel zonder kiestoon	52
ISDN-toestel kan niet worden gebeld	52
ISDN-toestel kan geen externe gesprekken voeren.....	52
Er zijn geen inkomende externe oproepen mogelijk.....	52
Technische gegevens	54
Bijlage	55
Verklaringen van begrippen	55
Service	58
Garantie	59
Schoonmaken	59
Conformiteitsverklaring	60
CE-keuring.....	60
Trefwoordenregister	61

Inleiding

- Hartelijk gefeliciteerd met de aanschaf van de telefooncentrale tiptel 3022 system / tiptel 3011 system. U heeft gekozen voor een krachtige telefooncentrale die met de nieuwste techniek is uitgerust.

Aanwijzingen

Wijzigingen in de gebruiksaanwijzing en de beschreven procedure blijven te allen tijde en zonder vooraankondiging voorbehouden. De huidige versie van de gebruiksaanwijzing kunt u ook op het internet onder www.tiptel.nl als pdf-bestand oproepen. De teksten en afbeeldingen van deze gebruiksaanwijzing zijn met grote zorgvuldigheid samengesteld, desondanks kunnen fouten niet volledig worden uitgesloten. De fabrikant is niet aansprakelijk voor foutieve informatie en de eventuele gevolgen hiervan.

© 2004 TIPTTEL b.v. Almere. Alle rechten voorbehouden.

Leveringsomvang

Controleer voor het gebruik de volledigheid van de levering. De leveringsomvang bestaat uit:

- Telefooncentrale tiptel 3022 system of tiptel 3011 system
- ISDN-aansluitkabel
- Aansluitkabel RS-232 voor de verbinding tussen de centrale en een PC
- Installatiehandleiding
- Montagemateriaal
- Gebruiksaanwijzing

Voorschriften voor het gebruik van de telefooncentrale

- De tiptel 3022 system / tiptel 3011 system ISDN telefooncentrale zijn volgens het Euro-ISDN-Protocol DSS1 voor het gebruik op ISDN-aansluitingen bestemd. Het gebruik op andere aansluitingen kan leiden tot storingen.
- De ISDN-telefooncentrale is in overeenstemming met de norm “Veiligheid van voorzieningen betreffende de informatietechnieken” (EN 60950) ontwikkeld en vervaardigd. Op de ISDN-telefooncentrale mogen daarom alleen toestellen worden aangesloten die voldoen aan deze of andere gelijkwaardige Europese Richtlijnen.
- Installaties dienen te worden uitgevoerd door een vakman. Installatiewerkzaamheden op het 230V-net mogen alleen worden uitgevoerd door een elektricien. Let op het voorschrift VDE 0100.
- Bij functiestoringen dient u de voedingskabel uit het stopcontact te halen en de ISDN-aansluitlijn uit de NT, en de netwerkkabels naar het DSL modem en de PC's te verwijderen.
- De ISDN-telefooncentrale mag niet worden geïnstalleerd of gebruikt onder de volgende omstandigheden:
 - buiten
 - in vochtige of natte omgevingen (bad, douche, zwembad...)
 - in een omgeving waar explosie gevaar bestaat
 - bij direct zonlicht
 - bij omgevingstemperaturen lager dan 0°C of hoger dan 40°C
 - bij sterke schokken of trillingen
 - in een stoffige omgeving
- Plaats de aansluitkabels zorgvuldig zodat er niemand over kan struikelen. De aansluitkabels mogen niet overmatig strak worden getrokken, geknikt of mechanisch belast worden.
- Gebruik voor ISDN-bekabeling de UTP – CAT 5 kabel.

Toestemming voor het inschakelen

De tiptel 3022 system / tiptel 3011 system ISDN-telefooncentrale beschikt over een "Algemene toestemming voor het in gebruik nemen". Hierdoor kan iedereen deze telefooncentrale in gebruik nemen. Dit hoeft u niet mee te delen aan uw netwerkleverancier.

Milieuvriendelijk

Bij gebruik volgens de voorschriften kan er geen contact met stoffen ontstaan die schadelijk zijn voor de gezondheid. De in dit apparaat verwerkte kunststoffen bestaan uit gedeeltelijk gerecycled materiaal. Onze verpakkingen bevatten geen kunststoffen. Er wordt uitsluitend karton en papier uit gedeeltelijk gerecycled materiaal gebruikt.

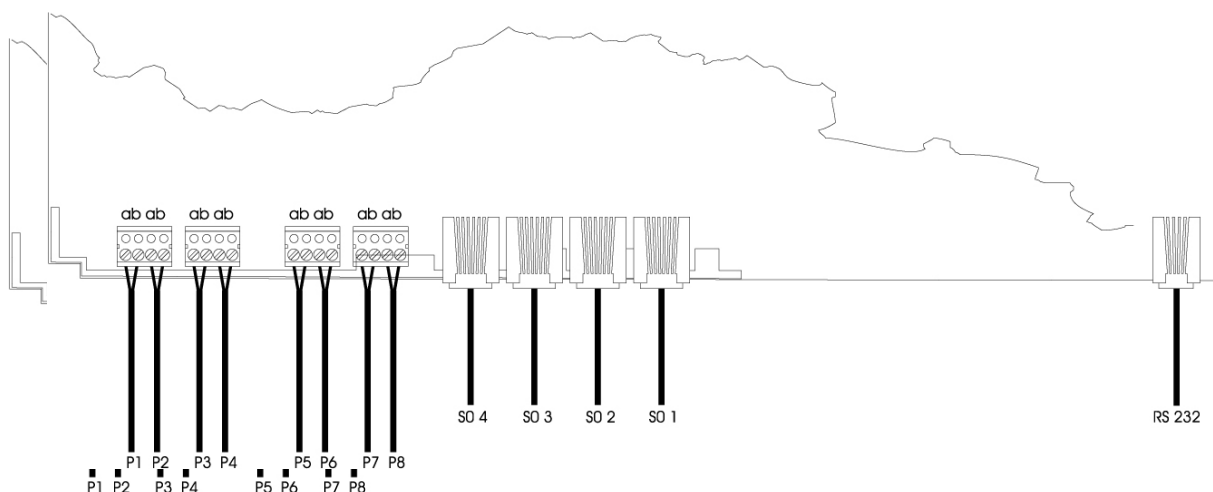
Functie bij stroomuitval

Wanneer u de beschikbaarheid van uw telefooncentrale ook tijdens een stroomuitval wilt garanderen, kunt u als accessoire een noodstroomvoorziening (UPS) aanschaffen. Hiermee wordt tijdens een stroomuitval het functioneren van de centrale voor meerdere uren veilig gesteld.

Poorten

De centrale beschikt over de volgende poorten:

Aansluitschema voor tiptel 3022 system / tiptel 3011 system



ISDN-aansluitingen

- **S₀ 1, extern:**
Aansluiting op een enkelvoudige of meervoudige aansluiting conform Euro-ISDN (DSS1)
- **S₀ 2 en S₀ 3, omschakelbaar (alleen tiptel 3022 system):**
Intern: Meervoudige aansluiting voor ISDN-randapparatuur conform Euro-ISDN (DSS1)
Extern: Meervoudige aansluiting conform Euro-ISDN (DSS1)
- **S₀ 4, intern:**
Enkelvoudige aansluiting voor ISDN-randapparatuur conform Euro-ISDN (DSS1)

Let op: De aansluitingen S₀ 2 en S₀ 3 hebben geen functie bij de tiptel 3011 system.

Analoge aansluitingen

De telefooncentrale beschikt over 8 a/b-aansluitingen voor de verschillende analoge randapparaten. U heeft de mogelijkheid analoge, en draadloze telefoontoestellen, beantwoorders en faxapparaten aan te sluiten.

- De aansluitkabel wordt op de schroefklemmen aangesloten.

RS-232-aansluiting

De RS-232-aansluiting op uw telefooncentrale stelt u een standaardmodem ter beschikking. De volgende gegevens moet u op uw PC instellen voor de communicatieaansluitingen (vb. Voor COM2).

- Snelheid gegevensoverdracht (Bits per seconde): 115200
- Databits: 8
- Pariteit: geen
- Stopbits: 1
- Protocol: geen
- Data transportbesturing: uit

Korte samenvatting

Met de telefooncentrale tiptel 3022 system / tiptel 3011 system heeft u de beschikking over een groot aantal functies, die afzonderlijk voor elke toepassing kunnen worden aangepast. Een aantal functies kunnen worden ingesteld door het in- of uitschakelen van de afzonderlijke aansluitingen.

- 1 ISDN-2 extern voor Euro-ISDN enkelvoudige of meervoudige aansluiting (DSS1)
- 2 x ISDN-2 intern/extern te configureren (niet bij tiptel 3011 system) (ISDN-2 intern als enkelvoudige aansluiting, protocol Euro-ISDN DSS1.) (ISDN-2 extern voor Euro-ISDN enkelvoudige of meervoudige aansluiting (DSS1))
- 1 ISDN-2 intern als enkelvoudige aansluiting, Euro-ISDN protocol DSS1
- 8 analoge aansluitingen, symmetrisch
- Nummerweergave (CLIP) op analoge aansluitingen (FSK of DTMF)
- Kostenpuls op analoge aansluitingen
- LED-functieweergaven
- Seriële RS-232-poort
- Configuratie via internetbrowser
- Downloaden van de firmware zodat uw tiptel 3011 system / tiptel 3022 system altijd de laatste firmware stand heeft
- Op afstand configureren
- Beveiliging voor de gebruiker d.m.v. eigen gebruikersnaam en wachtwoord.

Randapparaten

Op de telefooncentrale tiptel 3022 system / tiptel 3011 system kunnen analoge telefoontoestellen, ISDN-telefoontoestellen, tiptel systeemtoestellen, beantwoorders, faxapparatuur en pc's worden aangesloten. De bediening en het gebruik van de functies is afhankelijk van het gebruikte randapparaat. Raadpleeg ook de gebruiksaanwijzing van het betreffende randapparaat.

Op de telefooncentrale mogen alleen randapparaten worden aangesloten die over de betreffende goedkeuring beschikken en de standaard TBR 21 volgen.

Analoge telefoontoestellen

De analoge telefoontoestellen moeten voldoen aan de volgende specificaties:

- TDK-telefoontoestel (TDK = toonkiesmethode):
Telefoontoestellen die de kiesinformatie doorgeven middels toonreeksen. Naast de toetsen ①-⑨ en ⑩ zijn ook de toetsen „*“ en „#“ beschikbaar.

Bovendien moet de volgende functie ondersteund worden door de analoge telefoontoestellen om de optimale prestatie van de telefooncentrale te verkrijgen.

- CLIP-functie:
Telefoontoestellen die het telefoonnummer van de gesprekspartner kunnen weergeven.

Let op: Telefoontoestellen met de pulskiesmethode (IDK) worden NIET ondersteund.

ISDN-telefoontoestellen

Telefoontoestellen die op ISDN-2 aansluitingen volgens de Euro-ISDN-Standaard DSS1 kunnen worden gebruikt.

ISDN-telefoontoestellen hebben voor het juist functioneren het bijhorende interne telefoonnummer (MSN) nodig. De ingaveprocedure wordt beschreven in de gebruiksaanwijzing van de ISDN-telefoontoestellen.

In gebruik nemen

De tiptel 3011 system / tiptel 3022 system is ontwikkeld volgens het Plug & Play principe, dit betekent dat na het aansluiten van de toestellen, het verbinden van de telefooncentrale met het netwerk en het inschakelen van de stroomvoorziening, de centrale klaar is voor gebruik.

Er wordt een onderscheid gemaakt tussen de configuratie van een telefooncentrale door bijvoorbeeld een administrator en een configuratie door een afzonderlijke deelnemer. De administrator legt de deelnemer vast door het toekennen van een telefoonnummer. Via dit telefoonnummer of zijn naam en een wachtwoord kan de deelnemer zijn persoonlijke instellingen via een browser invoeren (bv. een oproepomleiding instellen). De administrator legt eveneens vast welke aansluitingen op welke nummers zullen reageren en welke externe MSN's ter beschikking staan.

Uw telefooncentrale wordt standaard met de volgende instellingen afgeleverd:

- ISDN-2 poort 1 is geconfigureerd voor extern ISDN gebruik, de centrale herkent bij aansluiting op het netwerk of de aansluiting enkel- of meervoudig is opgeleverd.
- ISDN-2 poorten 2 en 3 zijn op een interne ISDN-2 geconfigureerd. De deelnemers (MSN's) 20-21 op poort 2 of 30-31 op poort 3 zijn vooraf ingesteld (alleen tiptel 3022 system).
- ISDN-2 poort 4 is geconfigureerd voor intern ISDN gebruik. De deelnemers (MSN's) 40-41 zijn vooraf ingesteld
- De analoge aansluitingen 1-8 zijn toegewezen aan de deelnemers 50-57.
- Alle deelnemers hebben een internationale buitenlijn bevoegdheid.
- Standaard buitenlijn met het cijfer 0.
- De kosten worden alleen weergegeven op de ISDN-randapparaten, en niet op de analoge randapparaten.
- De PIN-code is vooraf ingesteld op 0000.
- Het IP-adres is vooraf ingesteld op 192.168.34.100.
- Het subnetmasker is vooraf ingesteld op 255.255.255.0 .
- Het IP-adres wordt automatisch medegedeeld.
- De gebruikersnaam en het wachtwoord voor de internetbrowser gebaseerde configuratie is admin/admin.

Opmerking: Voor het optimale functioneren van de ISDN-randapparaten moeten deze van een MSN nummer worden voorzien. Raadpleeg de gebruiksaanwijzing van uw ISDN-randapparaten voor meer informatie over het toekennen van MSN nummer aan ISDN-randapparaten.

Monteren van de centrale

De tiptel 3022 system / tiptel 3011 system kunnen aan de wand gemonteerd worden. De vereiste afstand tussen de schroeven bedraagt 200 mm.

Benodigde gereedschappen

- Boormachine met een 6 mm steenboor.
- Schroevendraaiers in verschillende groottes.
- Kniptang, striptang en een krimptang voor RJ-connectoren.

Montagevolgorde

Voor de montage van de centrale dient u zich aan deze volgorde te houden:

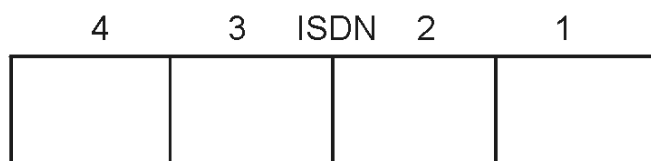
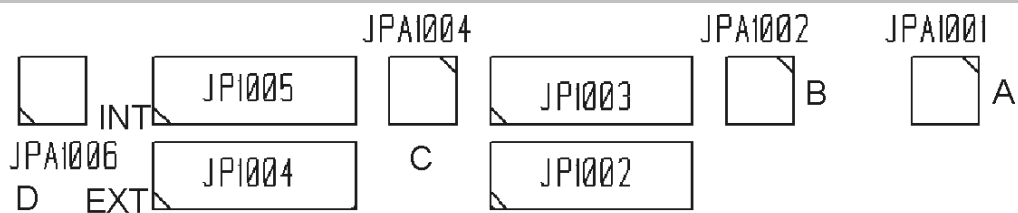
- Bevestiging van de diverse ISDN-bedradingen en de overeenkomstige bekabeling
- Bekabeling van de wandcontactdozen
- Bepalen van de montageplek
- Wandmontage van de centrale
- Controleren van jumperinstellingen en eventueel omsteken
- Aansluiting van de randapparaten
- Aansluiting van de centrale op de NT1
- Verbinden van de centrale met het 230V-net

Aansluiting van de Telefooncentrale

1. Monteer de centrale op een geschikte plaats.
2. Open de kap van de aansluiting.
3. ISDN-aansluiting:
 - Verbind de NT1 en de centrale (ISDN-2) met de bijgeleverde ISDN-aansluitingskabel.
 - Indien u over een tweede of derde externe S₀-aansluiting beschikt, dient u S₀2 en/of S₀3 van intern naar extern omschakelen, dus JP1003 naar JP1002 of JP1005 naar JP1004, en de aansluitingen verbinden met de betreffende NT1.

Jumperbezetting

Opmerking: De jumpers voor S₀ 2 en S₀ 3 hebben geen functie bij de tiptel 3011 system.



Functie S ₀ 2	JP1002	JP1003
Extern gebruik	geplaatst	vrij
Intern gebruik	vrij	geplaatst

Functie S ₀ 3	JP1004	JP1005
Extern gebruik	geplaatst	vrij
intern gebruik	vrij	geplaatst

In de fabrieksinstelling zijn alle S₀-aansluitingen in de centrale afgesloten met 100 Ohm weerstanden. Indien uw S₀-bus uitvoering zo is opgebouwd dat de centrale niet het begin of het einde van de bus is dient u de jumpers te verwijderen. De jumpers zijn als volgt genummerd:

Poort 1: JPA1001

Poort 2: JPA1002

Poort 3: JPA1004

Poort 4: JPA1006

4. Sluit uw randapparaten aan op de ISDN- of analoge aansluitingen.
5. Sluit de kap van de controle.
6. Sluit de voedingskabel aan op de wandcontactdoos.
7. Programmeer de overeenstemmende telefoonnummers (MSN's) in de ISDN-telefoon toestellen.

- Basisinstelling SO Poort 2: 20 en 21
- Basisinstelling SO Poort 3: 30 en 31
- Basisinstelling SO Poort 4: 40 en 41

8. Eerste Test:

- Test aansluitingen
Neem de hoorn van de haak van de telefoon op $S_0 4$ => U hoort de kiestoon.
Bel de 1^{ste} analoge poort (telefoonnummer „**50**“ voorgeprogrammeerd).
=> De telefoon gaat over.

9. Voer nu de configuratie uit. De configuratie gebeurt via een PC met een webbrowser.

De toegang kan worden bereikt via de volgende poorten:

- Via de RS-232-aansluiting met een inbelverbinding via een standaardmodem met de instellingen “115200,8,n,1 zonder datatransportbesturing”.
- Via de interne of externe S_0 -poorten met een inbelverbinding via een ISDN-kaart met een internet-toegangsprotocol.

Configuratie

Configuratie via ISDN

U kunt de centrale via ISDN configureren.

Hierdoor heeft u de mogelijkheid de verbinding tot stand te brengen via een van de interne ISDN-aansluitingen of extern via de centrale.

Opmerking: Een correcte installatie van een ISDN-kaart/adapter met een CAPI 2.0-stuurprogramma is vereist.

- Installeer een inbelverbinding en kies uw ISDN-kaart/adapter onder “Nieuwe verbinding”. Geef als telefoonnummer het vooraf in de telefooncentrale ingestelde telefoonnummer 99 in zonder kengetal. Open dan uw browser om vervolgens de centrale om te programmeren. De gebruikersnaam en het wachtwoord zijn hetzelfde als die van de configuratie via LAN (admin/admin).
- Er wordt nu om de gebruikersnaam en het password gevraagd.
Vooraf ingestelde gebruikersnaam: „admin“
Vooraf ingesteld password: „admin“
- Bevestig de ingave met OK

Opmerking: Het verbindingsprotocol van uw kaart moet op PPTP ingesteld zijn, alleen dan kunt u verbinding krijgen, dit protocol wordt ook voor internetverbindingen gebruikt.

Configuratie via RS-232

Wanneer u geen mogelijkheden heeft voor een ISDN-verbinding beschikt de centrale voor de configuratie over een RS-232-aansluiting.

Voor deze configuratie is de installatie van een standaardmodem op uw PC noodzakelijk.

Het inbellen in de centrale gebeurt dan via een inbelverbinding (externe toegang).

Sluit de RS-232-kabel aan op de centrale en op een vrije compoort van uw PC.

Installeer een standaardmodem van 33600 bps voor de compoort waarop u de kabel heeft aangesloten.

Gebruik de volgende parameters voor de configuratie van het modem.

- Modemparameters:
 - Selecteer: “Instellingen” / “Configuratiescherm” / “Modems”
 - Kies: “Standaardmodem 33600 bps”
 - Kies: “Eigenschappen”
 - Stel de snelheid in op 115200
 - Kies: “Instellingen”
 - Databits = 8, Pariteit = geen, Stopbits = 1 instellen
 - Selecteer “Geavanceerd”
 - Kies datatransportbesturing = geen

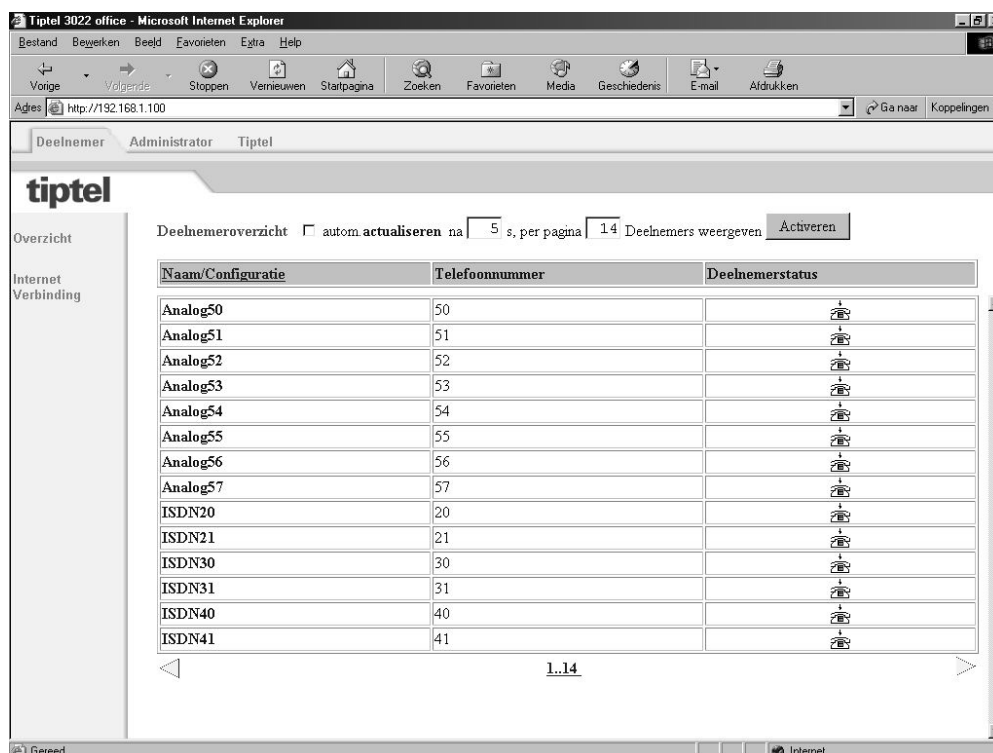
Installeer een inbelverbinding en kies onder “nieuwe verbinding” voor het apparaat “Standaardmodem 33600 bps”. Geef als telefoonnummer gewoon het vooraf ingestelde telefoonnummer 99 (zie “Deelnemer voor Dienstenkenmerk”) in zonder kengetal. De gebruikersnaam is dezelfde als deze van de configuratie via ISDN (admin/admin).

Configuratie: Algemene instellingen

Overzicht

De configuratie is onderverdeeld in de configuratie voor deelnemers en de configuratie voor administrators.

De instellingen met behulp van de administratorsconfiguratie worden hieronder beschreven.



De deelnemerinstellingen kunt u terugvinden in de gebruiksaanwijzing van de tiptel 3022 system / tiptel 3011 system.

Het hierboven weergegeven beeldscherm toont het Startscherm dat verschijnt nadat u zich heeft aangemeld bij de tiptel 3022 system / tiptel 3011 system.

U krijgt toegang tot de Administratorsinstellingen via de link “Administrator”.

Opmerking: Er is een uitgebreide online help geïntegreerd in de configuratie. Wanneer u klikt op een met kleur aangeduide koptekst wordt een nieuw venster geopend met de helptekst over dit onderwerp.

Instellingen

Gebruikersnaam

Voor de Administrator kunt u hier een nieuwe gebruikersnaam ingeven. In de fabrieksinstelling is “admin” de gebruikersnaam.

Het is alleen toegestaan om letters en cijfers te gebruiken. Ook specificaties zijn niet toegestaan in een gebruikersnaam.

Wachtwoord

Voor de Administrator kunt u hier een nieuw wachtwoord ingeven. Het nieuwe wachtwoord moet in het tweede invoerveld nogmaals worden ingevoerd als bevestiging. In de fabrieksinstelling is “admin” het wachtwoord.

Mailboxsysteem

De tiptel 3022 system / tiptel 3011 system ondersteunt de volgende mailboxsystemen:

- tiptel 350
- tiptel 355

Deze systemen worden ondersteund door de telefooncentrale. Dit betekent dat er geen verdere configuratie met betrekking tot de oproepdoorschakeling nodig is.

Selecteer hiervoor het aangesloten mailboxsysteem.

De afzonderlijke mailboxen worden in het deelnemersmenu ingedeeld.

Opmerking: Voor een correcte werking is het noodzakelijk de mailboxsystemen aan te sluiten op de 4^e S0-aansluiting.

Voor de correcte instellingen in uw tiptel 350 of 355 selecteert u in het menu van de telefooncentrale het mailboxsysteem van de tiptel 3022 system / tiptel 3011 system.

Om de basisinstellingen te activeren zet u de tiptel 350 of tiptel 355 terug in de fabrieksinstellingen. Zonder de fabrieksinstellingen werken de mailboxsystemen niet correct met de telefooncentrale.

Alle mailboxen zijn geactiveerd, de interne telefoonnummers zijn gelijk aan de mailboxen in de tiptel 3022 system / tiptel 3011 system.

Kostenpuls

De overdracht van de kosten naar de analoge poort gebeurt via de kostenpuls. Elke kostenpuls stemt overeen met een bepaald bedrag dat u hier instelt. Indien u in de

centrale de kosten weergeeft als eenheden, dan moet u hier de waarde van een eenheid ingeven. Zo stemt de waarde van een kosteneenheid van de centrale overeen met de waarde van een kostenpuls.

Opmerking: Kostenpulsen worden alleen weergegeven als de dienst AOCD op uw externe ISDN aansluiting actief is.

Landcode

Om te voldoen aan de eisen die specifiek per land worden gesteld, moet u hier het gewenste land selecteren. Indien het gewenste land niet in de lijst voorkomt, kies dan voor "INT".

Opmerking: De taal wordt niet bepaald door de landenkeuze. Deze instelling gebeurt via de configuratie (Taalinstelling) van uw webbrowser.

Busy on Busy

Hier kunt u één eenpersoonsgebruik (busy on busy) activeren. Eenpersoonsgebruik is handig wanneer u alleen bent en niet in staat bent meerdere gesprekken tegelijk te verwerken. In deze gebruikersstand krijgt elke gesprekspartner een bezetton te horen zodra een telefoonaansluiting actief is.

Wachtstand extern

U kunt hier instellen of gesprekken bij de netwerkleverancier moeten worden gehouden (Wachtstand extern geactiveerd) of in uw telefooncentrale (hiervoor is voor elke wachtstand een vrij B-kanaal nodig).

Voorwaarde: de wachtstand extern is alleen mogelijk bij een enkelvoudige aansluiting en moet door uw netwerkleverancier geactiveerd zijn op uw ISDN aansluiting.

Opmerking: Het doorverbinden van een externe gesprekspartner naar een extern toestel is alleen mogelijk in de stand "Wachtstand extern uit".

Music on Hold

Indien gesprekken in de wacht staan is het mogelijk muziek of tekst tijdens deze wachtstand weer te geven. Voor deze functie gelden de volgende instellingen:

Uit = In de wachtstand wordt geen muziek weergegeven

Int = In de wachtstand wordt de interne centrale muziek weergegeven

Wav bestand = In de wachtstand wordt de via de webbrowser ingeladen muziek weergegeven. (zie hoofdstuk Upload (Firmware, configuratie of Ext. MOH geluidsbestand) op pagina 24)

Het uitluisteren van het wav bestand is mogelijk via code *922* vanaf iedere telefoonaansluiting.

Protocol vastleggen

Wanneer de optie: *protocol vastleggen* is ingeschakeld, worden de interne bewerkingen in een bestand opgeslagen. De optie: *vastleggen van het protocol* is alleen ontworpen voor het geval u technische ondersteuning nodig heeft en mag alleen op aanvraag van onze technische helpdesk ingeschakeld worden.

Seriele poort (RS232)

De seriele poort (RS 232) van uw tiptel 3022 system / 3011 system kan voor lokaal programmeren van de telefooncentrale of voor de DECT-Z 500 koppeling gebruikt worden. Hier schakelt u de functionaliteit om. Wanneer u de telefooncentrale via de seriele poort programmeert is het omschakelen niet mogelijk. Gebruikt u dan de ISDN-configuratie of kiest u voor de overeenkomende programmering van uw telefoon: *921* voor het inschakelen van de overdracht naar de DECT-Z 500 system, *920* voor het uitschakelen van de configuratie mogelijkheid.

Datum/tijd

De telefooncentrale beschikt over een klok met een back-up batterij. De systeemtijd kan worden ingesteld via de webconfiguratie of via het ISDN-netwerk (indien beschikbaar). De datum/tijd wordt gebruikt voor het aanmaken van de gespreksinformatie.

Service functies

Protocol bestand

Hier krijgt u de mogelijkheid het protocolbestand in uw PC op te slaan.

Configuratiebestand

Hier heeft u de mogelijkheid om de huidige configuratie in uw PC op te slaan.

Afdrukken configuratie gegevens

Hier worden alle instellingen die mogelijk zijn weergegeven u kunt dan zelf selecteren van welke gegevens uit een afdruk wilt maken. Vervolges selecteerd u printen, de centrale maakt van door u aangegeven selectie een HTML bestand. Dit bestand kunt u da door optie „afdrukken“ in uw webbrowser naar de printer sturen.

Versie

Hier wordt de softwarestand van uw telefooncentrale weergegeven.

Upload (update/configuratie)

Nieuwe Firmware laden:

Hier heeft u de mogelijkheid nieuwe firmware te laden. Selecteer hiervoor de huidige software met de extensie.flx op uw PC. U kunt deze terugvinden op onze startpagina www.tiptel.nl.

Opmerking: De telefooncentrale wordt na een update van de software automatisch opnieuw gestart, hierdoor worden actieve ISDN of analoge verbindingen verbroken. De bestaande instellingen blijven daarbij behouden. Tijdens de overdracht en de initialisatiefase van de centrale mag de stroomtoevoer in GEEN geval worden onderbroken. Indien de update mislukt kunt u zich wenden tot de technische helpdesk van TIPTEL b.v.

Configuratiegegevens laden:

Hier heeft u de mogelijkheid om configuratiegegevens in uw telefooncentrale te laden. Selecteer hiervoor de opgeslagen configuratiegegevens met de extensie .cfg op uw PC.

Opmerking: De telefooncentrale wordt na het ophalen van de nieuwe configuratiegegevens automatisch opnieuw gestart, hierdoor worden actieve ISDN of analoge verbindingen verbroken. Door de overdracht van de gegevens in de telefooncentrale worden de reeds aanwezige gespreksgegevens gewist.

Upload (Firmware, Configuratie of Ext. MOH geluidbestand)

Hier heeft u de mogelijkheid een geluidsbestand in WAV formaat in de telefooncentrale te laden. Het geluidsbestand mag niet langer zijn dan 90 sec. Het WAV formaat wat gebruikt moet worden is „8kHz, 16 Bit, mono“. U kunt het WAV bestand naar dit formaat omzetten door uw huidige WAV bestand te openen in windows geluidsrecorder en dan bij „opslaan als“, „wijzigingen“ te selecteren. U kunt dan het juiste formaat selecteren en het bestand vervolgens opslaan.

Opmerking: Het volume tijdens de wachtstand wordt bepaald door het gebruikte WAV bestand, indien dit te hard of te zacht is, dient u dit in uw computer aan te passen. De muziek in de telefooncentrale wordt in de fabrieksinstelling met -12 dBm uitgeleverd.

Herstart

Met deze functie kunt u de centrale handmatig een herstart laten uitvoeren.

Verkort kiezen

De telefooncentrale beschikt over een lijst met verkorte kiesnummers die maximaal 100 telefoonnummers met 24 cijfers kan bevatten. Deze verkorte kiesnummers kunnen alleen worden gebruikt om externe gesprekspartners te bereiken. Bij het kiezen van een verkort kiesnummer dient de buitenlijn "0" niet ingegeven te worden. Voor elk verkort kiesnummer kunt u een naam met maximaal 20 tekens invoeren.

Bij de toestelaansluitingen wordt het verkort kiezen uitgevoerd via *7 (00-99).

Opmerking: De verkorte kieslijst kan als CSV formaat zowel geïmporteerd als geëxporteerd worden. Iedere ingave moet open een nieuwe regel worden beginnen en het volgende formaat hebben:
"Naam", "Oproepnummer"

Let op dat u bij bewerken van de verkorte kies nummers u de maximale lengte van naam en nummers niet overschrijdt.

Kiesblokkade

Voor deelnemers bij wie deze functie geactiveerd is, wordt in de centrale een kiescontrole uitgevoerd. Het gekozen telefoonnummer wordt vergeleken met de lijst van blokkadenummers en wanneer een nummer overeenkomt volgt een vergelijking met de lijst van uitzonderingsnummers. Bevindt het telefoonnummer zich in de blokkadelijst en niet in de uitzonderingslijst, dan wordt de verbinding automatisch verbroken. De controle wordt niet uitgevoerd wanneer het gaat om alarmnummers.

Deze functie kan voor elke deelnemer afzonderlijk worden vrijgeschakeld. Zowel voor de blokkadenummers als voor de uitzonderingsnummers is een lijst voorzien voor 10 nummers met namen en maximaal 24 cijfers. U kunt wisselen tussen de twee lijsten.

Voorbeeld:

Het telefoonnummer 0801234 moet kunnen worden gekozen, alle andere 080-nummers niet.

Voer het nummer 080 in de lijst van de blokkadenummers in.

Voer het nummer 0801234 in de lijst van de uitzonderingsnummers in.

Opmerking: De functie moet voor elke deelnemer afzonderlijk geactiveerd worden.

Blokkadenummers

De telefooncentrale stelt u een lijst ter beschikking die maximaal 10 blokkadenummers met elk 24 tekens kan bevatten.

Uitzonderingsnummers

De telefooncentrale stelt u een lijst ter beschikking die maximaal 10 uitzonderingsnummers met elk 24 tekens kan bevatten.

Alarmnummers

In de centrale kan een lijst ter beschikking worden gesteld met telefoonnummers die ook kunnen worden gekozen wanneer er geen bevoegdheid buitenlijn is voorzien. U kunt maximaal 10 telefoonnummers van externe deelnemers met elk 24 cijfers invoeren. Deze functie zorgt ervoor dat het vanaf elke telefoonaansluiting mogelijk is de nummers voor de politie, brandweer of andere hulpdiensten te bellen.

De fabrieksinstelling voor alarmnummers is:

0 – 110

1 – 112

2 – 144

De posities 8 t/m 9 zijn leeg

Gespreksgegevens

De telefooncentrale beschikt over handige functies voor het noteren van gespreksgegevens. Er kunnen maximaal 1.000 gesprekken opgeslagen worden in de centrale. Wanneer er meer gegevens komen, dan wordt telkens de oudste invoer gewist.

Externe gesprekken worden toegelicht met de volgende gegevens:

- Datum en tijd van het gesprek
- Gespreksduur in uren, minuten en seconden
- Gespreksrichting (inkomend/uitgaand)
- Uitgaande MSN nummers
- Telefoonnummer van de externe deelnemer
- De deelnemer, die het gesprek heeft gevoerd
- Kosten (voor zover deze gestuurd zijn door uw netwerkleverancier)

Opmerking: De gespreksgegevens kunnen geëxporteerd worden als tabellen in CSV-formaat en met een geschikt programma verder worden bewerkt.

Configuratie: ISDN-toegang

Instelling

Uw telefooncentrale tiptel 3022 system beschikt over 4 S_0 aansluitingen met de poorten 1 tot 4. De tiptel 3011 system beschikt over 2 S_0 -aansluitingen met de poorten 1 en 4. Aangezien het bij poort 4 in principe om een interne S_0 -aansluiting gaat, wordt deze hier niet vermeld. Poorten 2 en 3 kunnen via de jumpers als intern of extern worden ingesteld, terwijl poort 1 als vaste externe S_0 -aansluiting wordt gebruikt. Voor de externe S_0 heeft u de keuze tussen de meervoudige en enkelvoudige aansluitingen. Wanneer u kiest voor een enkelvoudige aansluiting kunt u daarnaast ook "Laag 2 permanent actief" selecteren. Bij een meervoudige aansluiting dient u ook het hoofdnummer in te voeren. U kunt de doorkiesnummers ingeven bij de meervoudige aansluitingen onder "Ingave MSN/DDI-nummers".

Opmerking: Nadat u bent overgeschakeld tussen de enkelvoudige en de meervoudige aansluiting moet u de centrale handmatig opnieuw starten.

Type

Voor de externe S_0 -aansluiting heeft u de keuze tussen de meervoudige en de enkelvoudige aansluitingen.

Laag 2 permanent actief (alleen bij enkelvoudige aansluiting)

Wanneer u gekozen heeft voor een enkelvoudige aansluiting kunt u daarnaast ook definiëren of de verbinding met de centrale en het ISDN netwerk actief moet blijven (Laag 2 permanent actief). Op deze manier kan de centrale de verbinding controleren. Bij een meervoudige aansluiting is laag 2 altijd actief.

Hoofdnummer (alleen bij meervoudige aansluiting)

Bij meervoudige ISDN aansluitingen moet bij hoofdnummer het netnummer ingegeven worden en bij DDI het volledige telefoonnummer zonder 0. (Bijv. 036-5366650 wordt dan ingegeven met 036 als hoofdnummer en 365366650 als DDI nummer).

Centrale

Leg hier een deelnemer vast voor de centrale functie. De volgende oproepen worden naar deze deelnemer geleid:

- Oproepen naar een DDI of een MSN nummer, die niet aan een interne deelnemer zijn toegewezen.
- Oproepen naar een onbekend DDI nummer
- Oproepen voor deze deelnemer

Ingave MSN/DDI externe S₀ poort

Geef hier voor ieder externe ISN aansluiting de bijbehorende telefoonnummers in. Bij een enkelvoudige ISDN aansluiting heeft u de mogelijkheid om maximaal 10 MSN nummers in te geven, deze wordt 9 cijferig ingegeven (Bijv. 036-5366650 wordt ingegeven als 365366650).

Bij meervoudige ISDN aansluitingen moet bij hoofdnummer het netnummer ingegeven worden en bij DDI het volledige telefoonnummer zonder 0. (Bijv. 036-5366650 wordt dan ingegeven met 036 als hoofdnummer en 365366650 als DDI nummer).

Oproepdoorschakeling in het netwerk

Bij een enkelvoudige aansluiting kan voor elke MSN een oproepdoorschakeling worden ingesteld. Via de ingave "Aantal oproepdoorschakelingen" krijgt u te zien voor hoeveel MSN's een oproepdoorschakeling is geactiveerd. Wanneer u de oproepdoorschakeling wenst te wijzigen, kiest u de gewenste MSN en voert u de gewenste gegevens in de ondergelegen velden in. Indien u meerdere externe S₀-aansluitingen zou gebruiken, dan kunt u voor elke S₀-aansluiting een afzonderlijke instelling definiëren. Het herprogrammeren van de oproepdoorschakeling via een parallel geschakeld randapparaat wijzigt, ook de instellingen van uw telefooncentrale wijzigen voor zover de ISDN-dienst CFI beschikbaar is. Wanneer de ISDN-dienst voor de oproepdoorschakeling niet beschikbaar is, zal de instelling in uw telefooncentrale met een zekere vertraging (afhankelijk van uw netwerkleverancier) automatisch teruggezet worden.

U heeft de keuze uit de volgende instellingen:

- Oproepdoorschakeling direct
- Oproepdoorschakeling bij bezet

- Oproepdoorschakeling vertraagd

Voorwaarden: Enkelvoudige aansluiting. Dienst is vrijgeschakeld door uw netwerkleverancier.

Status opvragen van de oproepdoorschakelingen in het ISDN netwerk (CFI)

Hier stelt u in of de centrale de status wel of niet moet opvragen van de in het ISDN netwerk geactiveerde doorschakelingen.

Opmerking: Wanneer er reeds MSN-nummers in de centrale zijn ingegeven dienen deze actief te zijn op de externe S₀-aansluiting.

Configuratie: Deelnemer

Deelnemeroverzicht

Het deelnemeroverzicht geeft u een overzicht van alle deelnemers. Deelnemers die bezet zijn worden met rood aangeduid, en deelnemers die een oproep krijgen met geel. Deelnemers die signaleren op meerdere aansluitingen of de optie aankloppen hebben geactiveerd zijn ook bereikbaar wanneer ze in gesprek zijn. Wanneer meerdere deelnemers worden toegewezen aan een telefoonaansluiting, dan is het mogelijk dat de verbindingen bezet zijn. Een vrije deelnemer kan in dat geval geen gesprek voeren. Om de configuratie van een deelnemer op te roepen, hoeft u alleen te klikken op de naam. Nadat u het wachtwoord heeft ingevoerd worden de beschikbare instellingen weergegeven. Andere instellingen kunnen alleen door de administrator worden uitgevoerd.

Voor een beter overzicht kunt u de deelnemerlijst als volgt sorteren:

- Alfabetisch sorteren: Klik op “Naam/Configuratie”.
- Sorteren op telefoonnummers: Klik op “Telefoonnummer”.
- Sorteren op status: Klik op “Deelnemerstatus”.

Opmerking: Het deelnemeroverzicht kan met de optie “automatisch actualiseren” ook worden gebruikt als “weergave bezet veld”. Houd er echter rekening mee dat een actualiseringsnelheid van minder dan vijf seconden het netwerk en uw PC sterk kunnen belasten.

Deelnemer creëren

Uw telefooncentrale kan het beheer voeren over maximaal 48 deelnemers. U kunt aan elke deelnemer een of meerdere telefoonaansluitingen toewijzen. Indien u wijzigingen voor een deelnemer wilt opslaan drukt u op de knop “Activeren”. Indien u een gewijzigde deelnemer als nieuwe deelnemer wilt opslaan, drukt u op de knop “Wijzigen”. Met de opdracht “Terugzetten” worden de laatst gewijzigde instellingen ongedaan gemaakt.

Deelnemerkeuze

Hier kunt u een deelnemer selecteren om de instellingen te wijzigen. De keuze bestaat steeds uit een combinatie van een doorkiesnummer en een naam. Indien u een nieuwe deelnemer wilt aanmaken, dan kiest u de deelnemer “nieuw”.

Deelnemers kopiëren

U kunt instellingen van bestaande deelnemers kopiëren. Selecteer hiervoor de deelnemer die u wilt kopiëren. Wijzig de naam, het interne telefoonnummer en verander de instellingen voor deze deelnemer.

Wanneer u nu op “Aanmaken” klikt wordt deze deelnemer gekopieerd en aangemaakt.

Opmerking: U kunt de naam en het interne telefoonnummer slechts eenmaal toekennen.

Deelnemers wijzigen

Selecteer via de opdracht “Deelnemer aanmaken/selecteren” de deelnemer die u wilt wijzigen.

Wijzig de gewenste instellingen en klik op “Activeren” om de gewijzigde instellingen op te slaan.

Administratorsinstellingen

Naam

Geef hier een naam in voor de deelnemer, deze naam is tevens uw gebruikersnaam. Het is alleen toegestaan letters en cijfers te gebruiken. Spaties zijn niet toegestaan.

Doorkiesnummer

De telefooncentrale beheert interne telefoonnummers van 1 tot 20 cijfers. Om het nummerplan overzichtelijk te maken adviseren wij u deze opeenvolgend te houden. Bij een meervoudige aansluiting is het nuttig om de DDI nummers gelijk te stellen met het interne telefoonnummer (deelnemer).

Voorbeeld:

Hoofdnummer 428 / Doorkiesnummer 12 => Nummer voor deelnemer 12 = 42812

Mailboxnr.

Hier kunt u het mailboxnummer selecteren, dat u wilt gebruiken voor de huidige deelnemer. Indien hier geen keuze wordt geboden, controleert u dan of een voicemailstelsel aangemeld is in het menu Instellingen – Voicemailstelsel.

Het aantal beschikbare mailboxen is afhankelijk van het gebruikte voicemailstelsel. De activering van de mailbox gebeurt dan via de systeemtelefoon tiptel 82 system. Bij analoge of ISDN-telefoontoestellen gebeurt dit via een oproepomleiding naar de mailbox.

Wachtwoord

Wanneer u de configuratiepagina oproept voor een deelnemer wordt u gevraagd een gebruikersnaam (deelnemersnaam) en een wachtwoord in te voeren. Geef hier het gewenste wachtwoord in.

Bevoegdheden

Buitenlijnbevoegdheid

De buitenlijnbevoegdheid kan per deelnemer afzonderlijk worden ingesteld.

De volgende niveaus van bevoegdheden zijn beschikbaar:

- Geen buitenlijnbevoegdheid
- Nationale buitenlijnbevoegdheid

- Internationale buitenlijnbevoegdheid

Alarmnummers kunnen de ingestelde buitenlijnbevoegdheid opheffen.

Voorwaarde: Voor de deelnemers moet een uitgaand MSN / DDI nummer zijn ingesteld.

Bestemming voor oproepomleiding

Hier kunt u de bevoegdheid voor een oproepomleiding instellen. Bij externe omleidingsbestemmingen wordt rekening gehouden met de beperkingen van de kiesblokkade, maar niet met deze van de buitenlijnbevoegdheid. De volgende niveaus van bevoegdheden zijn beschikbaar:

- Geen oproepomleiding toegestaan
- Oproepomleiding alleen toegestaan voor interne bestemmingen
- Oproepomleiding toegestaan voor interne en externe bestemmingen

Kiesblokkade aan/uit

Hier activeert u de algemene instelling voor de deelnemer.

Beltegoed activeren

Voor elke deelnemer kan een beltegoed worden geactiveerd. Telefoont de deelnemer meer dan aangegeven is in de kostenlimiet, zijn er geen verdere gesprekken meer mogelijk naar externe lijnen (behalve alarmnummers). Lopende gesprekken worden niet verbroken wanneer de limiet wordt overschreden. De overschrijding van de kostenlimiet wordt aangeduid als negatief beltegoed.

Toekenning aan toestelpoorten

Hier bepaalt u op welke toestel poorten de geselecteerde deelnemer moet worden gesignaleerd. Markeer hiervoor de gewenste poorten in de weergegeven tabel.

Toewijzing voor inkomende oproepen

Hier bepaalt u onder welke externe MSN of DDI de deelnemer bereikbaar is. Selecteer hiervoor de gewenste MSN nummers in de weergegeven tabel.
Voorwaarde: De externe MSN nummers dienen reeds ingegeven te zijn.

Toewijzing voor uitgaande gesprekken

U kunt kiezen tussen “willekeurig” en “volgens de toewijzingstabel”. Bij de instelling “willekeurig” wordt een uitgaand gesprek via een willekeurige S₀-aansluiting tot stand

gebracht. Bij de instelling “volgens de toewijzingstabel” wordt een uitgaand gesprek via de geselecteerde S₀-aansluiting en MSN nummer tot stand gebracht.

Het is ook mogelijk meerdere S₀-aansluitingen te kiezen. In dat geval zal de keuze overeenstemmen met de aangegeven volgorde. “1” betekent hier dat een oproep eerst over deze S₀-aansluiting gebeurt; “2” betekent dat de oproep pas wordt uitgevoerd via deze S₀-aansluiting wanneer de S₀-aansluiting met het volgnummer 1 reeds bezet is. De mogelijke instellingen zijn afhankelijk van het aantal externe S₀-aansluitingen.

Call through

U heeft de mogelijkheid om van afstand in te bellen in de centrale.

Na het inbellen hoort u de normale interne kiestoon. U kunt dan een nieuw intern of extern gesprek opbouwen. De bevoegdheden die gelden tijdens de Call through zijn dezelfde bevoegdheden die aan de deelnemer toegekend zijn waarop u de Call through uitvoert.

Ook doorschakelingen zoals bv. *210* bestemmingsnummer # zijn mogelijk. Indien er een tiptel 350/355 gebruikt wordt op de telefooncentrale kunt u direct toegang krijgen tot uw eigen mailbox.

Opmerking: Let op, de Call through dient van tevoren onder "Dial-In instellen" geconfigureerd te zijn.

Ingave van het telefoonnummer voor inbelherkenning / Call back

Als u van tevoren weet vanaf welke externe aansluiting u in gaat bellen in de centrale kunt u hier het telefoonnummer van die externe aansluiting ingeven.

Wordt dit nummer als clip informatie meegestuurd dan heeft u direct verbinding met de telefooncentrale en hoort u de interne kiestoon, u kunt dan een nieuwe verbinding opbouwen. De pincode voor de toegang is dan niet meer nodig.

Ingave van een pincode

Na het inbellen in de centrale via het Call through telefoonnummer hoort u een korte toon, geef dan de 4 cijferige Pin-code voor Call through in en afsluiten met # (bv.1234#). Na correcte ingave hoort u de bevestigingstoon gevolgd door een nieuwe kiestoon.

Om kosten van de telefoongesprekken via de centrale te beheren, heeft u de mogelijkheid om de Call back functie te activeren. Bij het overeenkomen van de nummerweergave(clip) informatie, dus het telefoonnummer wat is ingegeven bij het

telefoonnummer voor inbelherkenning / Call back komt overeen met het telefoonnummer wat u meestuurt, wordt de oproep niet meer door de centrale aangenomen, maar volgt binnen 15 seconden een heroproep op uw externe aansluiting.

Opmerking: Voor de Call back functie moet de buitenlijnbevoegdheid voor de deelnemer, waarop u inbelt, vrijgeschakeld zijn.

Andere functies

Groepssignalering

Groepen

Het is mogelijk om meerdere deelnemers toe te wijzen aan één toestel poort (ook analoog). Op dezelfde manier kan een oproep voor een deelnemer op meerdere toestelaansluitingen worden gesignaleerd. Hierdoor is een groepssignalering mogelijk.

Voorbeeld: Groep instellen

De analoge toestelaansluitingen 1-4 en het externe MSN nummer worden toegewezen aan deelnemer (groep) 20. Deelnemer 20 bouwt op deze manier een groep die op toestelaansluitingen 1-4 worden gesignaleerd.

Voorbeeld: Een externe oproep naar een groep moet daarnaast ook voor een groepsdeelnemer naar extern worden gesignaleerd.

Ken aan een extra deelnemer dezelfde inkomende MSN toe als deze van de groep. Programmeer nu voor deze deelnemer een oproepdoorschakeling naar de gewenste externe bestemming.

Er wordt nu een oproepsignalering uitgevoerd voor de groep en voor de bestemming van de oproepdoorschakeling.

SMS-verdeler

U wilt dat een inkomende SMS (SMS via het vaste net) slechts aan bepaalde toestelaansluitingen (vb. tiptel 340 clip of tiptel 193 SMS) wordt gesignaleerd. Stel hiervoor de SMS-deelnemer (bv. Toegangsnaam: SMS, MSN: 78) in en wijs hem het externe MSN nummer toe, die door de SMS-server wordt gebruikt om u op te bellen. Stel nu in op welke toestelaansluitingen het MSN nummer 78 moet worden gesignaleerd.

Deelnemerinstellingen

Een gebruiker kan met zijn gebruikersnaam en zijn wachtwoord de deelnemerinstellingen zelfstandig wijzigen.

Hij krijgt toegang tot deze instellingen, wanneer hij zich met zijn gebruikersnaam aanmeldt bij de centrale. Hiervoor is een directe verbinding over de seriele poort of een ISDN-kaart in de computer van de gebruiker noodzakelijk.

Instellingen

Automatische buitenlijn

Wanneer u de hoorn van de haak neemt zal de centrale automatisch een standaard buitenlijn kiezen. Wanneer een vrije buitenlijn "0" beschikbaar is, hoort u meteen de kiestoon. Wanneer alle externe verbindingen die aan de deelnemers zijn toegewezen bezet zijn, krijgt het apparaat een interne bezettoon te horen. Een automatische buitenlijn wordt alleen uitgevoerd voor het opbouwen van een eerste verbinding. Elke verdere verbindingsopbouw, zoals bij ruggespraak, krijgt daarna de interne kiestoon. Wanneer een verdere externe verbinding moet worden opgebouwd, is het noodzakelijk een buitenlijn te selecteren.

Wanneer u een intern gesprek wilt voeren, drukt u tweemaal op de #-toets. U hoort daarna de interne kiestoon. Vervolgens kiest u het nummer van de gewenste toestelaansluiting.

Ook wanneer er geen buitenlijnbevoegdheid is, wordt de automatische buitenlijn uitgevoerd. Dit is noodzakelijk om de mogelijkheid voor het kiezen van alarmnummers te garanderen. Wanneer een ander cijfer wordt gekozen, dat niet tot een alarmnummer behoort, wordt de verbinding verbroken.

Opmerking: De instelling "Automatische buitenlijn" moet worden geactiveerd. Bovendien moet de noodzakelijke buitenlijnbevoegdheid beschikbaar zijn voor de uit te voeren keuze.

Oproep overnemen (Callpick-up)

Hier kunt u instellen of een oproep op uw toestel mag worden overgenomen door een andere deelnemer via Callpick-up. Selecteer de instelling AB (Beantwoorder) indien u een beantwoorder wilt gebruiken op de 2^e toestelaansluiting. Zo heeft u de mogelijkheid om het gesprek over te nemen nadat de telefoonbeantwoorder het gesprek reeds heeft aangenomen.

Wachtwoord

Wanneer u de configuratiepagina oproept voor een deelnemer wordt u gevraagd een gebruikersnaam (deelnemersnaam) en een wachtwoord in te voeren. Geef hier het gewenste gebruikersnaam en het wachtwoord in.

Follow me

U kunt met deze functie de oproepomleiding vanaf uw eigen aansluiting omleiden naar de aansluiting waar u zich op dat moment bevindt.

Het activeren van deze functie doet u door de volgende programmeer code in te geven op de aansluiting waar de oproepen heen moeten geleid worden:.

- Follow me *22* (eigen telefoonnummer) #

Voorwaarde: bij de deelnemer waarvan de oproepen omgeleid moeten worden moet de functie follow me vrijgegeven zijn.

Oproepomleiding

De oproepomleiding wordt in de telefooncentrale gerealiseerd en is voor iedere toestelaansluiting individueel te configureren. De omleiding is zowel op interne als op externe bestemmingen mogelijk. Er kunnen binnen de telefooncentrale maximaal twee opeenvolgende omleidingen worden geschakeld. Voor een extern telefoonnummer dient u steeds de buitenlijn ① in te voegen.

Oproepomleiding direct (CFU)

Bij deze instelling worden inkomende oproepen direct naar een ander toestel (intern/extern) omgeleid. De oproep wordt niet op het eigen toestel gesignaleerd. Een "oproepomleiding direct" is bijvoorbeeld aan te bevelen bij zakenreizen, vakantie, enz.

Oproepomleiding bij bezet (CFB)

Met deze functie kunt u inkomende oproepen omleiden naar een ander toestel (zowel intern als extern) als het eigen toestel in gesprek is.

Opmerking: Om ervoor te zorgen dat de oproepomleiding bij bezet correct kan functioneren, is het noodzakelijk de functie "Aankloppen" van het betreffende toestel uit te schakelen.

Oproepomleiding vertraagd(CFNR)

Bij deze variant van de oproepomleiding wordt de oproep eerst enige tijd op het eigen toestel gesignaleerd. Wanneer de oproep binnen een bepaalde tijd niet wordt aangenomen, wordt deze omgeleid naar een ander toestel (intern/extern).

U kunt de oproepomleiding ook programmeren met de diverse randapparaten (raadpleeg hiervoor de gebruiksaanwijzing van uw telefooncentrale).

Rekeninginfo weergeven

Hier wordt uw huidige beltegoed op uw rekeninginfo weergegeven.

Systeemtelefoon

De tiptel 3022 system en de tiptel 3011 system ondersteunen de tiptel 82 system systeemtelefoon. In elke systeemtelefoon dient u een individuele MSN ter identificatie in te voeren. Indien u meerdere MSN's invoert, zal alleen het eerste MSN worden gebruikt ter identificatie. De configuratie van de systeemfuncties gebeurt via de webconfiguratie van uw telefooncentrale. Selecteer eerst de gewenste systeemtelefoon via de deelnemer. Vervolgens kunt u systeemfuncties toewijzen aan de functietoetsen via de functie "Systeem telefoon". De toewijzing van de functietoetsen kan niet worden gewijzigd door de gebruiker van een telefoon.

Uitzondering: Selecteer "Vrije macrotoetsen" voor de functietoetsen, waaraan de gebruiker zelf naar wens een functie kan toewijzen.

Status buitenlijn

Bij deze functie geeft de LED aan of er een buitenlijn beschikbaar is voor een extern gesprek. Daarbij wordt rekening gehouden met de externe So-aansluitingen waarop de deelnemer is ingedeeld. Het is dus mogelijk dat u geen buitenlijn kunt krijgen, hoewel er niet op alle externe So-aansluitingen wordt gebeld.

- LED aan => Er is geen buitenlijn beschikbaar
Actie: geen
- LED uit => Er is een buitenlijn beschikbaar
Actie: Wanneer u de handsfree toets indrukt, wordt deze functie geactiveerd en wordt een buitenlijn beschikbaar gesteld (kiestoon na standaard buitenlijn). Door de hoorn daarna op te nemen voert u het gesprek verder via de hoorn.
- LED knippert => Buitenlijn is niet toegestaan
Actie: geen

Opmerking: Wijs de functie niet toe aan een toets, wanneer de buitenlijn voor deze deelnemer geblokkeerd is (Menu "Buitenlijnbevoegdheid voor uitgaande gesprekken": geen). Wanneer u dit wel doet blijft deze toets voortdurend knipperen. De deelnemer heeft bijvoorbeeld geen buitenlijnbevoegdheid, omdat de betreffende deelnemer de kostenlimiet, die is ingesteld, bereikt heeft.

Gericht kiezen van buitenlijn met MSN / DDI (lijntoets)

Hier geeft u aan met welke MSN/DDI uw telefooncentrale een uitgaand gesprek tot stand moet brengen. Omdat de MSN's/DDI's zijn ingedeeld op bepaalde externe So-aansluitingen, bepaalt u daarmee tevens de aansluiting waarover het gesprek gevoerd wordt. De LED geeft de betreffende status aan:

- LED aan => Via deze MSN/DDI wordt getelefoneerd
Actie: geen
- LED uit => Ruststand
Actie: Wanneer u de handsfree toets gebruikt, wordt deze functie geactiveerd en wordt een buitenlijn beschikbaar gesteld (kiestoon na gerichte buitenlijn). Door de hoorn daarna op te nemen voert u het gesprek verder via de hoorn.
- LED knippert => Een oproep voor deze MSN/DDI
Actie: Door het indrukken van de handsfree toets wordt deze functie geactiveerd en de binnenkomende oproep aangenomen. Door de hoorn daarna op te nemen voert u het gesprek verder via de hoorn.

Opmerking: Met deze toekenning laat u ook een buitenlijn toe voor bijvoorbeeld deelnemers, voor wie de buitenlijn geblokkeerd is (Menu: "Buitenlijnbevoegdheid voor uitgaande gesprekken": geen), via een speciaal vastgestelde MSN/DDI!

Intern telefoonnummer

Hier geeft u het telefoonnummer in van een deelnemer (intern telefoonnummer). De LED geeft de betreffende status aan:

- LED aan => De deelnemer telefoneert
Actie: Door het indrukken van de handsfree toets wordt deze functie geactiveerd en wordt het gesprek van de andere deelnemer overgenomen. (Voorwaarde: gespreksovername is bij andere deelnemers toegestaan, instelling Call pick-up: AB). Door de hoorn daarna op te nemen voert u het gesprek verder via de hoorn.
- LED uit => Ruststand
Actie: Door het indrukken van de handsfree toets wordt deze functie geactiveerd en wordt de andere deelnemer gebeld. Door de hoorn daarna op te nemen voert u het gesprek verder via de hoorn.
- LED knippert => Een oproep voor deze deelnemer
Actie: Door het indrukken van de handsfree toets wordt deze functie geactiveerd en de binnenkomende oproep aangenomen (instelling Call pick-up: Aan). Door de hoorn daarna op te nemen voert u het gesprek verder via de hoorn.

Opmerking: Komt er tijdens een gesprek (LED brandt) een tweede gesprek op hetzelfde toestel binnen, dan wordt dit door een knipperende LED weergegeven. Zo kan er voor het tweede gesprek (de aanklopper) een Call pick-up worden uitgevoerd.

Geheugentoets

Hier kunt u een willekeurig telefoonnummer invoeren. Wanneer u drukt op de functietoets wordt het telefoonnummer gekozen.

Oproepomleiding direct

Bij deze instelling worden binnenkomende oproepen direct naar een ander toestel (intern/-extern) omgeleid. Hier geeft u het telefoonnummer in van de bestemming van een oproepomleiding (intern of extern). Door het indrukken van de functietoets wordt uw systeemtelefoon direct omgeleid naar het ingegeven telefoonnummer en worden oproepen niet meer op uw telefoon gesignaleerd. De LED geeft de betreffende status aan:

- LED aan => De oproepomleiding is actief
- LED uit => De oproepomleiding is niet actief

Oproepomleiding vertraagd

Door het indrukken van de functietoets wordt uw systeemtelefoon omgeleid naar het ingegeven telefoonnummer. Uw telefoon rinkelt gedurende 15 seconden (tijd instelbaar) voordat de beller naar het gekozen telefoonnummer wordt doorverbonden. De LED geeft de betreffende status aan:

- LED aan => De oproepomleiding is actief
- LED uit => De oproepomleiding is niet actief

Oproepomleiding bij bezet

Door het indrukken van de functietoets wordt uw systeemtelefoon omgeleid naar het ingegeven telefoonnummer wanneer u in gesprek bent. De LED geeft de betreffende status aan:

- LED aan => De oproepomleiding is actief
- LED uit => De oproepomleiding is niet actief

Oproepomleiding vertraagd en bij bezet

Een combinatie van de oproepomleiding vertraagd en de oproepomleiding bij bezet. Beide oproepomleidingen worden naar hetzelfde telefoonnummer omgeleid. Wanneer u twee verschillende telefoonnummers wilt instellen, moet u telkens eigen toetsen gebruiken voor elk type omleiding.

Opmerking: Houdt er rekening mee dat, bij het gelijktijdig instellen van meerdere oproepomleidingen, onderling strijdige omleidingen elkaar op kunnen heffen. Wanneer de mailbox geactiveerd is worden oproepen bij bezet en bij geen gehoor naar de mailbox van de betreffende deelnemer omgeleid. De toekenning van de toetsen bij een oproepomleiding vertraagd en/of bij bezet is daarom bijvoorbeeld niet aan te raden bij het gebruik van een voicemailstelsel.

Status mailbox – Bericht ingesproken en Aan/uit

De LED geeft de betreffende status van uw mailbox aan:

- LED aan => Uw mailbox is actief.
Als uw telefoonnummer bezet is of u beantwoordt de oproep niet binnen 15 seconden, dan neemt uw mailbox het gesprek aan.
Actie: Schakel de mailbox uit. Alle gesprekken komen nu bij de deelnemer binnen.
- LED uit => Uw mailbox is niet actief.
Alle gesprekken komen bij de deelnemer binnen.
Actie: Schakel de mailbox in. Wanneer de deelnemer bezet is of de oproep niet binnen 15 seconden beantwoordt, zal de mailbox het gesprek aannemen.
- LED knippert => Er zijn nieuwe berichten in de mailbox
Actie: Door het indrukken van de handsfree toets wordt de functie geactiveerd en wordt uw mailbox gebeld. Zie de gebruiksaanwijzing van uw voicemailstelsel voor de beschikbare functies.

Opmerking: Zolang er nieuwe berichten in uw mailbox zitten, kunt u de mailbox niet uitschakelen. Daardoor bent u zeker dat u steeds alle berichten heeft beluisterd. Bovendien neemt uw mailbox tijdens het beluisteren (uw toestel is dan immers in gesprek) eventuele oproepen aan.

Mailbox pick-up

Hier activeert u de pick-up mogelijkheid voor de mailbox van de deelnemer. De LED geeft de betreffende status aan:

- LED aan => De mailbox heeft een gesprek aangenomen
Actie: Door het indrukken van de handsfree toets wordt deze functie geactiveerd en wordt het gesprek van de mailbox overgenomen. Door de hoorn daarna op te nemen voert u het gesprek verder via de hoorn.
- LED uit => Ruststand
Actie: Door het indrukken van de handsfree toets wordt deze functie geactiveerd en wordt de mailbox gebeld. Door de hoorn daarna op te nemen voert u het gesprek verder via de hoorn.
- LED knippert => Er komt een oproep voor de mailbox binnen
Actie: Door het indrukken van de handsfree toets wordt deze functie geactiveerd en de binnenkomende oproep aangenomen. Door de hoorn daarna op te nemen voert u het gesprek verder via de hoorn.

Statuswaarschuwing mailbox - geheugenruimte

Met behulp van de LED kunt u zien wanneer uw mailbox geen opnamecapaciteit meer beschikbaar heeft.

- LED uit => Alle berichten in de mailbox zijn verwijderd (mailbox leeg)
Actie: Door het indrukken van de handsfree toets wordt deze functie geactiveerd en wordt uw mailbox gebeld. Door de hoorn daarna op te nemen voert u het gesprek verder via de hoorn. U kunt nu de instellingen voor uw mailbox invoeren. Zie de gebruiksaanwijzing van uw voicemailstelsysteem voor de beschikbare functies.
- LED aan => Er zijn reeds beluisterde berichten in de mailbox
Actie: Door het indrukken van de handsfree toets wordt deze functie geactiveerd en wordt uw mailbox gebeld. Door de hoorn daarna op te nemen voert u het gesprek verder via de hoorn. U kunt nu oudere berichten beluisteren of verwijderen. Zie de gebruiksaanwijzing van uw voicemailstelsysteem voor de beschikbare functies.
- LED knippert => De mailbox is vol en wordt uitgeschakeld of omgeschakeld naar het alleen afspelen van een meldtekst, indien u meldtekst 1 heeft ingesteld als 'alleen meldtekst'.
Actie: Door het indrukken van de handsfree toets wordt deze functie geactiveerd en wordt uw mailbox gebeld. Door de hoorn daarna op te nemen voert u het gesprek verder via de hoorn. Vergeet niet uw berichten te wissen. Zie de gebruiksaanwijzing van uw voicemailstelsysteem voor de beschikbare functies.

Vrije macrotoetsen

In deze instelling wordt het individuele toewijzen van functies aan functietoetsen door de gebruiker vrijgegeven. Deze door de gebruiker toegewezen functies worden alleen in het toestel opgeslagen en moeten, in tegenstelling tot de andere systeemfuncties, bij het omwisselen van een toestel opnieuw worden ingevoerd.

Dial-In server

Hier stelt u de toegangsrechten in die worden toegepast bij inbellen via de Dial-In server op de tiptel 3011 / 3022 system. Het inbellen gaat dan via het MSN / DDI nummer wat bij "Deelnemer, Dial-In instellen, toewijzing voor inkomende oproepen" ingesteld is. Dit is per deelnemer beveiligd, de deelnemers maken hierbij gebruik van hun eigen gebruikersnaam en wachtwoord om in te bellen.

De volgende instellingen zijn mogelijk:

Toegang tot de configuratie van de centrale toegestaan

Inbel controle

Indien u de beveiliging wilt verhogen, kunt u hier de inbel controle activeren.

Nu wordt behalve de gebruikersnaam en wachtwoord ook nog het meegestuurde telefoonnummer gecontroleerd of het meegestuurde telefoonnummer wel overeenkomt met één van de vijf ingegeven telefoonnummers.

Dienstenkenmerk instellen

Uw telefooncentrale stelt de volgende dienst ter beschikking:

Dial-In instellen

- Configuratie van de telefooncentrale via ISDN (intern of extern) en RS 232. Deze diensten worden aangesproken via virtuele toestelaansluitingen.

Het telefoonnummer 99 werd reeds vooraf ingesteld, en kan eventueel worden gewijzigd.

Opmerking: Het telefoonnummer voor het ISDN-dienstenkenmerk moet binnen het bereik van „90“ tot „99“ liggen.

Configuratie

De configuratie wordt via een webbrowser uitgevoerd. U moet hiervoor op uw computer een inbelverbinding aanmaken. Vervolgens selecteert u uw ISDN adapter (zie ook installatie gebruiksaanwijzing).

Voor de toegang moet u het volgende ingeven:

Telefoonnummer: 99

Gebruikersnaam: admin

Wachtwoord: admin

Gebruikersnamen en wachtwoorden van de individuele deelnemers zijn hier ook toegestaan.

Indien u vanaf een externe aansluiting toegang wilt krijgen tot de Dial-In server, dient u bij "Deelnemer, Dial-In instellen" een MSN / DDI nummer bij "toewijzing voor inkomende oproepen" in te selecteren. De externe toegang volgt dan via dit MSN /

DDI nummer. Bovendien zijn de bevoegdheden tot de Dial-In server per deelnemer toe te kennen. Nadat u de deelnemer geselecteerd heeft, kunt u de bevoegdheden; toegang tot configuratie en toegang op het interne netwerk toekennen.

Opmerking: Voor de administrator gelden geen beperkingen

Call through

Selecteer hier uw MSN/DDI nummers die gebruikt kunnen worden om vanaf externe aansluitingen in te bellen op de telefooncentrale om de Call through functie te activeren.

De bevoegdheid voor Call through wordt per deelnemer geprogrammeerd.

Configuratie: Toestelaansluitingen

Analoge aansluitingen algemeen

Instellingen

CLIP (nummerweergave) type voor de analoge aansluitingen

Hier stelt u in of een weergave van het telefoonnummer op de analoge aansluitingen moet gebeuren via FSK of DTMF. Raadpleeg hiervoor de gebruiksaanwijzing van uw analoge telefoontoestel.

Opmerking: Het is niet mogelijk per analoge aansluiting een verschillend clip type in te stellen. De instelling voor alle 8 analoge poorten

Intern belsignaal ritme

Hier kunt u het interne belsignaal ritme wijzigen.

Analoge aansluitingen per poort

Instellingen

Kostenpuls (16Khz)

Hier kunt u instellen of er een kostenpuls (16Khz) moet worden gemaakt op uw analoge poort. Kostenpuls aan/uit.

Aankloppen toestaan

De functie aankloppen kan hier worden vrijgegeven of geblokkeerd.

Opmerking: Wanneer u een faxapparaat of een modem aansluit moet het Aankloppen uitgeschakeld worden om te vermijden dat de verbinding wordt verbroken.

Nummerweergave

De uitgaande nummerweergave kan hier worden vrijgegeven of geblokkeerd.

Uitgaande MSN nummer selecteren

Hier selecteert u de gewenste uitgaande interne telefoonnummers (vb in plaats van 40, 41). Bij uitgaande gesprekken wordt dan 41 meegestuurd. Als bij 41 ook een ander extern uitgaand nummer gekoppeld is, wordt dit MSN / DDI nummer meegestuurd.

Clip (nummerweergave) type voor de analoge aansluitingen

Hier stelt u in of een weergave van het telefoonnummer op de analoge aansluitingen moet gebeuren via FSK of DTMF, dit is per poort verschillend instelbaar. Raadpleeg de gebruiksaanwijzing van uw analoge telefoontoestel.

Intern belsegnaal ritme

Hier kunt u het interne belsegnaal ritme wijzigen.

DECT-Z 500

Voor de koppeling met het DECT-Z 500 systeem moet een seriële verbinding gemaakt worden tussen de centrale en het DECT-Z 500 systeem (optionele RS232 koppelkabel benodigd). Deze verbinding is voor de overdracht van gegevens noodzakelijk (bijvoorbeeld, nummerweergave op de DECT-Z handsets en programmering van het DECT-Z systeem). Tevens moet het gebruik van de RS232 poort gewijzigd worden (fabriekinstelling: Lokaal programmeren).

Dit kunt u uitvoeren door in de programmering bij "instellingen, instellingen" de seriële poort op DECT-Z 500 systeem te zetten of door de programmeercode

***921** pincode **#** op een aangesloten telefoontoestel in te geven.

Indien u later het gebruik van de RS232 poort weer wilt wijzigen naar lokaal programmeren dan kan dit door de programmeercode ***920** pincode **#** in te geven of via de seriële poort (RS232) instelling in de programmering.

Uw DECT-Z 500 systeem kan via uw telefooncentrale of via het CCFP administratie programma geprogrammeerd worden. Voor programmeren via de telefooncentrale moet eerst de DECT-Z 500 systeem koppeling geactiveerd worden met de programmeercode ***921** pincode **#**. Nadat u deze programmeercode hebt ingevoerd is lokaal programmeren van de telefooncentrale via de seriële poort (RS232) niet meer mogelijk.

Toewijzing van de DECT-Z poorten

Uw DECT-Z 500 systeem beschikt over 8 analoge poorten. De poorten worden per handset gemaakt, dus één analoge poort voor één handset.

Hier geeft u in welke analoge poorten van uw telefooncentrale verbonden zijn met het DECT-Z 500 systeem. Bij de aansluitingen die niet verbonden zijn met het DECT-Z 500 systeem selecteert u „---“. Voor de analoge poorten die wel verbonden zijn met het DECT-Z 500 systeem staan de aansluitingen 1 tot en met 8 ter beschikking, door de analoge aansluitingen te koppelen aan de DECT-Z 500 systeem poorten wordt ook de nummerweergave functionaliteit op de desbetreffende handsets actief.

Opmerking: Voor de nummerweergave op de DECT-Z handsets is de optionele seriële (RS-232) koppelkabel benodigd. Indien deze niet aangesloten is tussen DECT-Z 500 systeem en de tiptel 3022 system / 3011 system zal nummerweergave op de DECT-Z handsets niet mogelijk.

Systeem informatie

Systeem ARI (serienummer)

Dit nummer is het serienummevan het DECT-Z 500 systeem. Dit nummer heeft u nodig om uw handsets aan te melden op uw DECT-Z 500 systeem.

Firmware (flash) versie

Hier wordt de actuele firmware van het aangesloten DECT-Z 500 systeem weergegeven.

Op uw DECT-Z 500 systeem kunnen maximaal 8 handsets aangemeld worden. Toewijzen van handsets doet u in het menu „a/b poorten, DECT-Z 500“. U begint hier door het selecteren van een poort waarop u de handset aan wilt melden en geeft daarna de gevraagde gegevens in. Als alle gegevens ingevoerd zijn dan drukt u op activeren en zal de betreffende handset in het DECT-Z 500 systeem poorten overzicht weergegeven worden. U kunt dan de handset aanmelden.

Opmerking: Voor het aanmelden van DECT-Z handsets moet de functie “Aanmelden van handsets toegestaan” ingesteld zijn op “altijd”. Indien u klaar bent met het aanmelden van handsets, zet de functie dan weer terug op "alleen 15 minuten na herstart", zodat onbevoegd aanmelden van handsets niet meer mogelijk is nadat het systeem 15 minuten actief is.

Opmerking: Het uitgaande MSN en het deelnemernummer van de handset dienen hetzelfde te zijn.

Dubbele deelnemer nummers zijn niet toegestaan.
Dubbele serienummers zijn niet toegestaan.

Deelnemer nummer

Geef hier het deelnemer nummer in.

Serienummer

Geef hier het serienummer van de aan te melden handset in. Het serienummer van uw handset kunt u opvragen door op de handset ***99984*** gevolgd door de mute toets, indien dit niet weergegeven wordt, kijk dan in het batterijvak van uw handset. Het serie nummer van tiptel DECT-Z handset bestaat uit 12 cijfers (000770xxxxx).

Gebruikersnaam

Geef hier de gebruikersnaam voor de handset in.

De gebruikersnaam dient hetzelfde te zijn als de naam bij die u ingevoerd hebt bij "Deelnemer, deelnemer aanmaken/wijzigen". Deze naam wordt gebruikt voor nummerweergave bij oproepen naar andere DECT-Z handsets.

Standby tekst

Geef hier de tekst in, die in ruststand in het display van de DECT-Z handset weergegeven dient te worden.

Presentatietekst

Deze tekst wordt weergegeven als er een oproep naar andere DECT-Z deelnemers wordt gemaakt.

DECT-Z 500 Systeem instellingen

Iedere DECT-Z handset moet aangemeld zijn op het basisstation om te kunnen functioneren. Hier selecteert u of aanmelden alleen 15 minuten na inschakelen mogelijk is, of dat er altijd handsets aangemeld kunnen worden.

Algemene Instellingen

Resetten van de centrale

Voor het resetten van de tiptel 3022 system / tiptel 3011 system naar de fabrieksinstellingen toetst u het volgende in:

98 PIN #

De standaard ingestelde PIN-code is 0000. U kunt deze PIN-code als volgt wijzigen:

99 PIN oud * PIN nieuw * PIN nieuw #

Hulp bij functiestoringen

Status-LED's

Wanneer u vermoedt dat er een storing is opgetreden of dat functies van de centrale niet werken, kan de mogelijke oorzaak worden vastgesteld aan de hand van de status-LED's op de telefooncentrale.

De linker rij van de LED's geeft de gebruiksstatus van de afzonderlijke deelnemerspoorten weer. De LED's hebben de volgende betekenis (de LED's worden van boven naar beneden genummerd, beginnend met LED1):

Status-LED's voor tiptel 3022 system / tiptel 3011 system

- LED 1, Gebruik: aan: Telefooncentrale bedrijfsklaar (knipperd afhankelijk van de belasting)
- LED 2, S₀ 1 aan: 1 of 2 B-kanalen in gebruik
- LED 3, S₀ 2 aan: 1 of 2 B-kanalen in gebruik
- LED 4, S₀ 3 aan: 1 of 2 B-kanalen in gebruik
- LED 5, S₀ 4 aan: 1 of 2 B-kanalen in gebruik

Opmerking: Bij het opstarten van het systeem worden alle LED's aangestuurd waarna ze 1 voor 1 uitgeschakeld worden.

Beschrijving van mogelijke storingen

Hieronder worden enkele mogelijke storingen en adviezen beschreven voor het oplossen van deze storingen.

Analoog toestel kan niet worden gebeld

Neem de hoorn van het toestel. Wanneer u een speciale kiestoon hoort, is de functie "Oproepomleiding" geactiveerd. Deactiveer deze functie en controleer nogmaals.

Analoog toestel zonder kiestoon

Waarschijnlijk is er een probleem/defect bij het toestel. Haal de stekker van het toestel uit en sluit deze vervolgens aan op een functionerende toestelaansluiting. Wanneer het toestel nu ook niet functioneert, dient u contact op te nemen met uw leverancier voor vervanging of reparatie van het toestel.

Wanneer het toestel wel functioneert op de nieuwe aansluiting is de betreffende analoge aansluiting defect of is er een probleem met de bekabeling. U dient contact op te nemen met het bedrijf dat verantwoordelijk is voor de installatie van de telefooncentrale.

ISDN-toestel kan niet worden gebeld

Neem de hoorn van het toestel. Wanneer u een speciale kiestoon hoort, is de functie "Oproepomleiding" geactiveerd. Deactiveer deze functie en controleer nogmaals.

Controleer of u een MSN in het toestel heeft geprogrammeerd. Raadpleeg de gebruiksaanwijzing van uw ISDN-toestel voor informatie over het opvragen en programmeren van een MSN.

ISDN-toestel kan geen externe gesprekken voeren

Wanneer er geen externe gesprekken mogelijk zijn, hoewel de overeenstemmende bevoegdheden beschikbaar zijn en de externe kiestoon te horen is nadat u "0" heeft gekozen, en het gesprek wordt na het kiezen van het eerste cijfer verbroken, dan is er meestal een foutief geprogrammeerde MSN in het toestel ingesteld. Controleer of u de juiste MSN als eerste nummer heeft geprogrammeerd. Raadpleeg hiervoor de gebruiksaanwijzing van uw ISDN-toestel.

Er zijn geen inkomende externe oproepen mogelijk

- Wanneer de mededeling "De deelnemeraansluiting is tijdelijk niet bereikbaar" of een soortgelijke mededeling wordt weergegeven, controleer dan de verbindingkabel tussen de centrale en de NT-1 en vervang deze eventueel. Wanneer deze oplossing niet werkt, controleer dan de functionaliteit van uw enkelvoudige aansluiting met de volgende aanwijzingen.
- Wanneer de telefooncentrale is aangesloten op een enkelvoudige aansluiting, haalt u de ISDN stekker uit de NT-1 en steekt u de voedingsadapter van de NT-1 in een functionerend stopcontact. Neem een ISDN-toestel en steek deze in de NT-1. Wanneer u een kiestoon in de hoorn

van uw ISDN-toestel hoort, functioneert de enkelvoudige aansluiting. De fout kan zich alleen bevinden in de centrale of in de ISDN-bekabeling van de NT-1 naar de centrale.

- Controleer de S_0 -poorten van uw telefooncentrale volgens de aanwijzingen hieronder. Wanneer de S_0 -poorten functioneren, ligt het probleem zeer waarschijnlijk bij de bekabeling. U dient contact op te nemen met het bedrijf dat verantwoordelijk is voor de installatie van de telefooncentrale.

Opmerking: Voor overige vragen neemt u contact op met uw leverancier, die eventueel ook een service op afstand kan uitvoeren.

Technische gegevens

ISDN-aansluiting

4 S₀-aansluitingen (alleen tiptel 3022 system)

Bij configuratie als externe ISDN-2

(EURO-ISDN) aansluiting:

Protocol DSS1

Type gebruik:

Enkelvoudige of meervoudige aansluiting

Bij configuratie als interne aansluiting:

Protocol DSS1

Type gebruik:

Enkelvoudige aansluiting

Voeding:

40 V +5 % / -15 % max. 2 W

Analoge aansluitingen

Stroomvoorziening:

40 VDC

Voedingsstroom:

24 mA +/- 10 %

Oproepspanning:

35 V +/- 10 %, 25 Hz

Kostenpuls:

16 KHz of 12 KHz

Max. aansluitlengte kabel 0,6 mm:

450 m

Kiesmethode (analoog)

TDK

Netaansluiting

Netspanning:

230 V +6 % / -10 %, 50 Hz

Opgenomen vermogen:

max. 50 VA

Opgenomen vermogen in ruststand:

minder dan 9 W

Poorten

Seriële poort (RS232):

115 KBit/s

Afmetingen tiptel 3022 system / tiptel 3011 system

L x B x H (afmetingen in mm):

335 x 335 x 100 mm

Gewicht:

2,3 kg

Behuizingsmateriaal:

ABS, klasse brandbeveiliging HB

Lengte voedingskabel:

2,5 m

Lengte RS232 aansluitkabel:

3 m

Temperatuurbereik

Gebruik:

0 °C tot 40 °C

Opslag:

-20 °C tot +70 °C

Bijlage

Verklaringen van begrippen

Netlijnkeuze	Methode om een extern gesprek tot stand te brengen. Er wordt een onderscheid gemaakt tussen handmatige, automatische en gerichte netlijnen.
Aanklopton	Er worden voor interne en externe aankloppende oproepen verschillende signalen gebruikt.
Meervoudige aansluiting	Deze aansluiting wordt omschreven als Point-to-Point (P-t-P). De meervoudige aansluiting maakt het mogelijk op meerdere ISDN-2 aansluitingen onder hetzelfde nummer bereikbaar te zijn, tevens bestaat de optie voor direct doorkiezen naar een toestelpoort (zie ook DDI)
AOCD	Weergave van gesprekskosten tijdens het gesprek.
AOCE	Weergave van gesprekskosten op het einde van het gesprek.
Bezettoon	Deze toon geeft weer, of de opgeroepen deelnemer in gesprek is of dat er geen vrije lijn beschikbaar is voor het tot stand brengen van een verbinding.
B-kanaal	zie S ₀ -poort
DDI	„Direct Dialling-In“: Het gaat hier om een telefoonnummer dat wordt gekoppeld aan het telefoonnummer van de centrale om de gewenste gesprekspartner te bereiken (ook doorkiesnummer genoemd). De DDI moet niet (maar kan wel) overeenstemmen met het interne telefoonnummer van een deelnemer.
Dienstherkenning	Bij ISDN worden inkomende oproepen volgens verschillende diensten onderverdeeld. De dienstherkenning zorgt ervoor dat toestellen alleen oproepen signaleren voor de dienstherkenning die zij ondersteunen.
D-kanaal	zie S ₀ -poort
Busy on Busy	Type gebruik van de telefooncentrale waarbij inkomende externe oproepen een bezettoon horen zodra een telefoonaansluiting bezet is.
Randapparaat	Algemene benaming voor een apparaat dat is aangesloten op de telefooncentrale. Het kan hierbij gaan om een telefoon, een faxapparaat, modem, pc-kaart, enzovoort.
Radiocel	Bereik moet door de antenne van een zender worden gecreëerd.
Wachtstand	Verbindingstoestand waarbij geen gespreksverbinding aanwezig is. Wordt voor functies als ruggespraak gebruikt.
Intern verkeer	Communicatieverbinding tussen twee deelnemers van de telefooncentrale. Aan interne verbindingen zijn geen kosten verbonden.

IP	Internet Protocol (TCP/IP = Transmission on Control Protocol/Internet Protocol) voor de gegevenscommunicatie op het Internet.
IP-adres	IP staat voor "Internet Protocol". Een IP-adres van vier getallen die telkens door een punt van elkaar zijn gescheiden. Met behulp van dit nummer wordt een enkele, unieke Hostcomputer op het internet aangeduid. Voorbeeld: 192.34.45.8.
ISDN	ISDN staat voor "Integrated Services Digital Network". De Nederlandse vertaling luidt: Geïntegreerde diensten voor een digitaal telecommunicatienetwerk.
Keypad	Kiesmethode voor het gebruik van speciale functies via de buitenlijn van de netwerkleverancier.
3-weg conferentie	Samenschakelen van maximaal drie deelnemers voor een conferentie.
LED	Lichtsignalering, waarmee men de status van de centrale of van afzonderlijke aansluitingen kan controleren.
Makelen	Wisselen tussen twee verbindingen met de R of flash-toets. De deelnemer in wachtstand hoort een wachtoon/stilte of –muziek.
Enkelvoudige aansluiting	Dit type aansluiting wordt omschreven als Point-to-Multipoint aansluiting. U kunt hierdoor tot maximaal 8 randapparaten parallel inschakelen op een S ₀ -bus.
TDK kiezen	Toon kiesmethode, waarbij de kiesinformatie via een toonreeks wordt weergegeven.
MSN	Ook wel Multiple Subscriber Number genoemd. Bij een enkelvoudige aansluiting kunnen voor een ISDN-2 aansluiting maximaal 10 willekeurige telefoonnummers worden toegewezen. De toekenning van deze MSN's dient de gebruiker zelf te programmeren in de randapparaten.
Aansluitingen	Met een aansluiting wordt de fysieke aansluiting/poort bedoeld waarop de analoge of ISDN-randapparaten worden aangesloten. Een aansluiting/poort kan worden toegewezen aan meerdere deelnemers.
NT	Network Termination: Netwerkaansluiting waarop de aansluitlijn van de netwerkleverancier eindigt en die van de huisinstallatie begint (ook NT1 genoemd).
PIN	Afkorting voor P ersoonlijk I dentificatie N ummer. Bepaalde gevoelige functies kunnen met een PIN-code worden beschermd.
PPP	Point-to-Point-Protocol sStandaardprotocol dat de verbindingen mogelijk maakt zoals via het telefoonnet bijvoorbeeld.
Programmeertoon	Speciale toon die aangeeft dat de centrale zich in de programmeermodus bevindt.
Protocol	Regels voor de overdracht en het ontvangen van gegevens.

S ₀ -Bus	Een S ₀ -Bus (ook een ISDN-bus genoemd) is het achter elkaar aansluiten van maximaal 12 contactdozen voor ISDN-randapparaten via een 4-draadsbekabeling op de telefooncentrale. De configuratie van de aangesloten randapparaten kan geheel willekeurig zijn, er kunnen maximaal 8 randapparaten met een eigen voeding op een bus worden aangesloten.
S ₀ -poort	Aanduiding voor een ISDN-aansluiting. De S ₀ -poort bevat twee B(asis)-kanalen en een D(ata)-kanaal. Op ieder B-kanaal van de S ₀ -poort kan een verbinding tot stand worden gebracht. Via het D-kanaal verloopt de sturing van de S ₀ -poort.
Stimuli	Toetsenreeks ingegeven via een telefoon om functies in te stellen of te activeren.
TCP/IP	Transmission Control Protocol / Internet Protocol. Overdrachtbesturingsprotocol / internetprotocol. Standaardprotocol voor de overdracht van gegevens via het internet.
UPS	Noodstroomvoorziening. Extra apparaat dat bij een stroomuitval de functionaliteit van de centrale gedurende een bepaalde periode waarborgt.
Kiestoon	Er wordt een onderscheid gemaakt tussen de interne en de externe kiestoon.

Service

U heeft een modern product van TIPTEL gekocht, dat ontwikkeld en geproduceerd is in Duitsland. Onze zeer moderne fabricage garandeert constante kwaliteit. Onze certificering conform DIN EN ISO 9001 bevestigt dit.

Mochten er toch problemen voordoen of heeft u vragen over de bediening van het **toestel**, wendt u zich dan a.u.b. tot uw leverancier. Deze is in de garantieperiode uw contactpersoon. TIPTEL heeft voor technische ondersteuning van de dealers een telefoonnummer ingesteld, zodat deze u vakkundig kan adviseren.

Wanneer uw leverancier u niet verder kan helpen, kunt u zich ook direct tot TIPTEL wenden. Een eerste informatie krijgt u op onze hierna genoemde internetpagina's in de rubriek Support onder „FAQ – vaak gestelde vragen“. Bovendien kunt u onze ervaren medewerkers van de technische ondersteuning ook per e-mail, fax of telefonisch tijdens de aangegeven tijden bereiken.

In Nederland	In België
www.tiptel.nl technischdienst@tiptel.nl	www.tiptel.be tech@tiptel.be
08.30 tot 17.00 uur (ma-vr)	08.30 – 12.30 en 13.30 – 17.00 (ma-vr)
Telefoon 0900 – BELTIPTEL of 0900 – 23 58 478 (niet gratis) Telefax 036 – 53 678 81	Telefoon 0903 / 99333 (1,12 Euro/min) Telefax 02 714 93 34

Met vragen over de telefoonaansluiting dient u zich tot de netwerkleverancier te wenden.

Garantie

Dit **toestel** wordt geleverd met een uitgebreide garantie van 12 maanden met uitsluiting van schadevergoeding, wijzigingen of andere eisen. Met betrekking tot deze garantie geven wij gratis vervanging of reparatie van de onderdelen die door productie of materiaalfouten zijn ontstaan. Voor beschadigingen en storingen die door onjuist gebruik of transport zijn ontstaan, kunnen wij niet verantwoordelijk worden gesteld. De storingen of beschadigingen betreffende dit **toestel**, kunt u melden bij uw dealer. Reparaties kunnen en mogen alleen door de fabrikant worden uitgevoerd. Bij een garantiereparatie is noch voor de vervangen onderdelen noch voor het **toestel** zelf, sprake van een verlenging met betrekking tot de garantie. Deze garantie is niet overdraagbaar en vervalt als het **toestel** wordt doorverkocht. Zij vervalt ook indien reparaties worden uitgevoerd door derden. Aanvullend zijn hier de algemeen geldende bedrijfsvoorwaarden van TIPTEL van toepassing. Bij schade of storingen dient u het toestel, via uw dealer, naar ons op te sturen, inclusief een beschrijving van de schade of storing en het aankoopbewijs.

De garantie vervalt wanneer:

- de typesticker of de garantiesticker (de garantiezegel op de behuizingsschroef) verwijderd of beschadigd is;
- het geen fabrieksfout is;
- de gebruiksaanwijzing niet is geraadpleegd (bedieningsfout)
- de aankoopbon niet overlegd kan worden en/of gewijzigd is;
- reparaties die door anderen dan Tiptel zijn verricht;
- gegevens op de herkomststicker van Tiptel zijn gewijzigd of verwijderd;
- de tiptel 3022 system / tiptel 3011 system gebruikt wordt in combinatie met apparatuur die niet voldoet aan de overige wettelijke geldende eisen;
- een defect een gevolg is van externe (buiten het toestel gelegen) oorzaken, bijvoorbeeld blikseminslag, overspanning, wateroverlast of brand.

Schoonmaken

Maak de buitenkant van de behuizing alleen met een zachte, licht bevochtigde doek of een anti-statische doek schoon. Gebruik geen droge of natte doeken. Gebruik geen oplos-, poets-, of schuurmiddelen.

Conformiteitsverklaring

Hiermee verklaart TIPTEL, dat het toestel aan alle basiseisen van de Europese richtlijn 1999/5/EG voldoet.

Overige bijzonderheden over de conformiteitsverklaring vindt u onder het volgende adressen:

<http://www.tiptel.nl>

<http://www.tiptel.be>

CE-keuring

Dit apparaat voldoet aan de eisen van de EU-richtlijn: richtlijn voor radio en telecommunicatie uitrustingen en de onderlinge erkenning van hun conformiteit. De conformiteit met de hiervoor genoemde richtlijn wordt door de CE-markering op het toestel bevestigd.

Trefwoordenregister

A

Aankloppen toestaan.....	46
Algemene Instellingen	50
Analoge aansluitingen	46
Automatische buitenlijn	36

B

Bevoegdheden	32
Bijlage	55
Blokkadenummers.....	25
Buitenlijnbevoegdheid	32
Busy on Busy.....	21

C

Callpick-up.....	36
Call-Through / Call-Back	34
Centrale	28
CFB.....	37
CFNR	38
CFU.....	37
CLIP	46
Configuratie	17
Configuratie deelnemer	30
Configuratie ISDN-toegang	27
Configuratie via ISDN	17
Configuratie via RS-232.....	17
Configuratiebestand	22
Configuratiegegevens laden	23
conformiteitsverklaring.....	59

D

Datum/Tijd	22
DECT-Z 500	47
Deelnemer creëren	30
Deelnemerkeuze.....	30
Deelnemeroverzicht.....	30
Deelnemers kopiëren	31
Deelnemers wijzigen.....	31

Deelnemersnaam	32
DFÜ-Einwahl	43
Dial-In Server	45
Dienstenkenmerk.....	44
Doorkiesnummer	32

E

Eenpersoons gebruik	21
EG-conformiteitsmerkteken.....	60
Externe Einwahl in die Telefonanlage	34

F

Fabrieksinstelling	50
Firmware laden	23
Follow me	37
Functies	11
Functiestoringen	51

G

garantie.....	59
Gebruik van de telefooncentrale	8
Gebruikersnaam	20
Gespreksgegevens	26
Groepen.....	35
Groepsoproep	35
Groepssignalering	35

H

Herstart	24
Hoofdnummer.....	27

I

In gebruik nemen.....	13
Inleiding	6
Instellingen.....	19
Intern belsegnaal ritme	46
ISDN dienstenkenmerk 64KB UNR ...	44

K

Kiesblokkade aan/uit33
 Kiesblokkade via blokkadenummers.24
 Konfigurationsdruck22
 Kosteneenheid.....20
 Kostenpuls.....46

L

Landcode.....21
 Leveringsomvang7

M

Mailboxsysteem20
 Milieuvriendelijk.....9
 MOH einspielen23
 Montage.....14
 MSN/DDI.....28
 Music on Hold.....21

N

Noodnummers.....25
 Nummerweergave47

O

Oproepdoorschakeling in het netwerk
28
 Oproepomleiding33, 37
 Bezet37
 direct37
 vertraagd38

P

Poorten10
 Protocol bestand22
 Protocol vastleggen.....22

R

Randapparaten.....12
 Rekeninginfo activeren33

Rekeninginfo weergeven38
 Resetten van de centrale50
 Richtlijnen6
 Rufrhythmus intern.....47

S

Seriële Schnittstelle (RS232)22
 Service op afstand.....53
 Signalisierung47
 SMS-verdeler35
 Software versie23
 Status-LED's51
 Storing.....51
 stroomuitval9
 Stroomuitval9
 Systeemtelefoon39

T

TDK-telefoontoestel12
 Teamsignalering35
 Technische gegevens.....54
 Toekenning van toestelaansluitingen 33
 Toestemming voor het inschakelen....9
 Toewijzing voor inkomende
 gesprekken33
 Toewijzing voor uitgaande gesprekken
 33

U

Uitgaand MSN47
 Uitzonderingsnummers25
 Update uitvoeren23
 UPS.....9

V

Verklaring van begrippen.....55
 Verkort kiezen24

W

Wachtstand extern.....21
 Wachtwoord.....20, 32, 37

TIPTEL AG

Halskestraße 1
D - 40880 Ratingen

Tel.: 0 18 05 – 84 78 35 (0,12 € pro Minute)

Vanity Tel.: 0 18 05 – TIPTEL (0,12 € pro Minute)

Fax: 0 18 05 – 84 78 49*

E-mail: support@tiptel.de

Internet: www.tiptel.de

International:

E-mail: export@tiptel.de

Internet: www.tiptel.com

Tiptel GmbH

Tenschertstraße 5
A - 1230 Wien

Tel.: 01 - 616 78 71

Fax: 01 - 616 78 71 - 22

E-mail: office@tiptel.at

Internet: www.tiptel.at

Tiptel AG

Bahnstrasse 46
CH - 8105 Regensdorf

Tel.: 01 - 884 01 80

Fax: 01 - 843 13 23

E-mail: tiptel@tiptel-online.ch

Internet: www.tiptel-online.ch

Tiptel B.V.

Camerastraat 2
NL – 1322 BC Almere

Telefoon: 0900 – BELTIPTEL of
0900 – 2358478 (niet gratis)

Fax: 036 – 53 678 81

E-mail: info@tiptel.nl

Internet: www.tiptel.nl

Tiptel NV

Leuvensesteenweg 510 bus 4
B – 1930 Zaventem

Telefoon: 0903 99 333 (1,12 Euro / min.)

Fax: 02 714 93 34

E-mail: tech@tiptel.be

Internet: www.tiptel.be

Tiptel sarl

23, avenue René Duguay-Trouin
F – 78960 Voisins-Le-Bretonneux

Tél. : 01 / 39 44 63 30

Fax : 01 / 30 57 00 29

e-mail : support@tiptel.fr

Internet : www.tiptel.fr

(NL/B) 05/2004

EDV 4932113