

BELL-212 TX

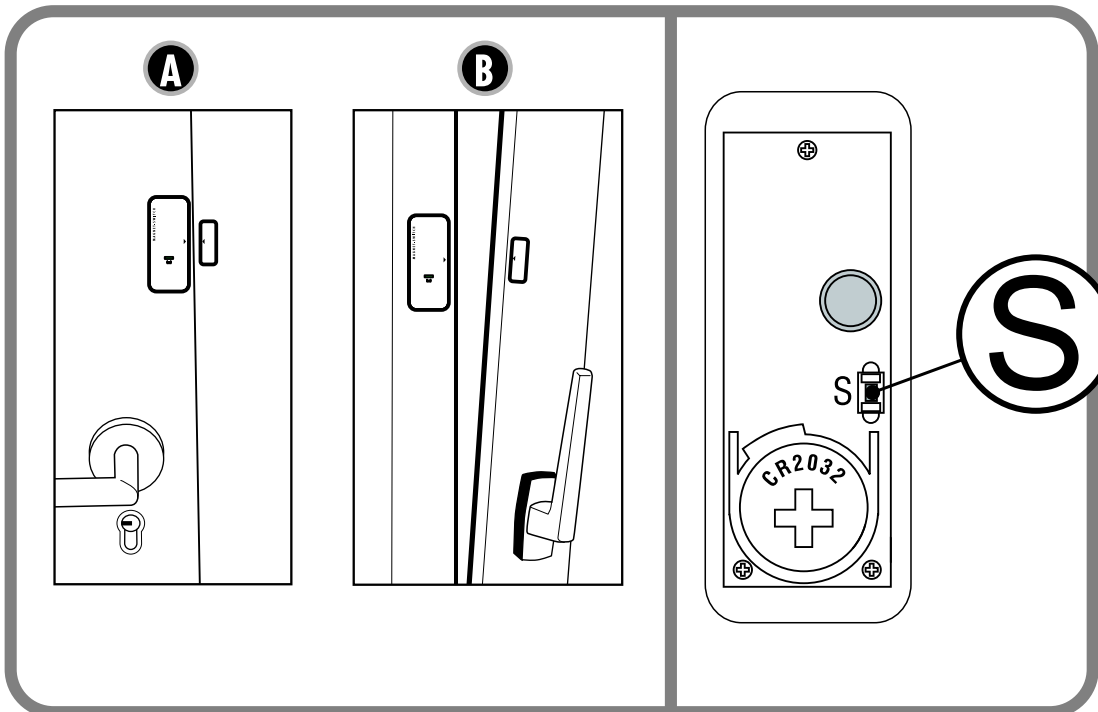
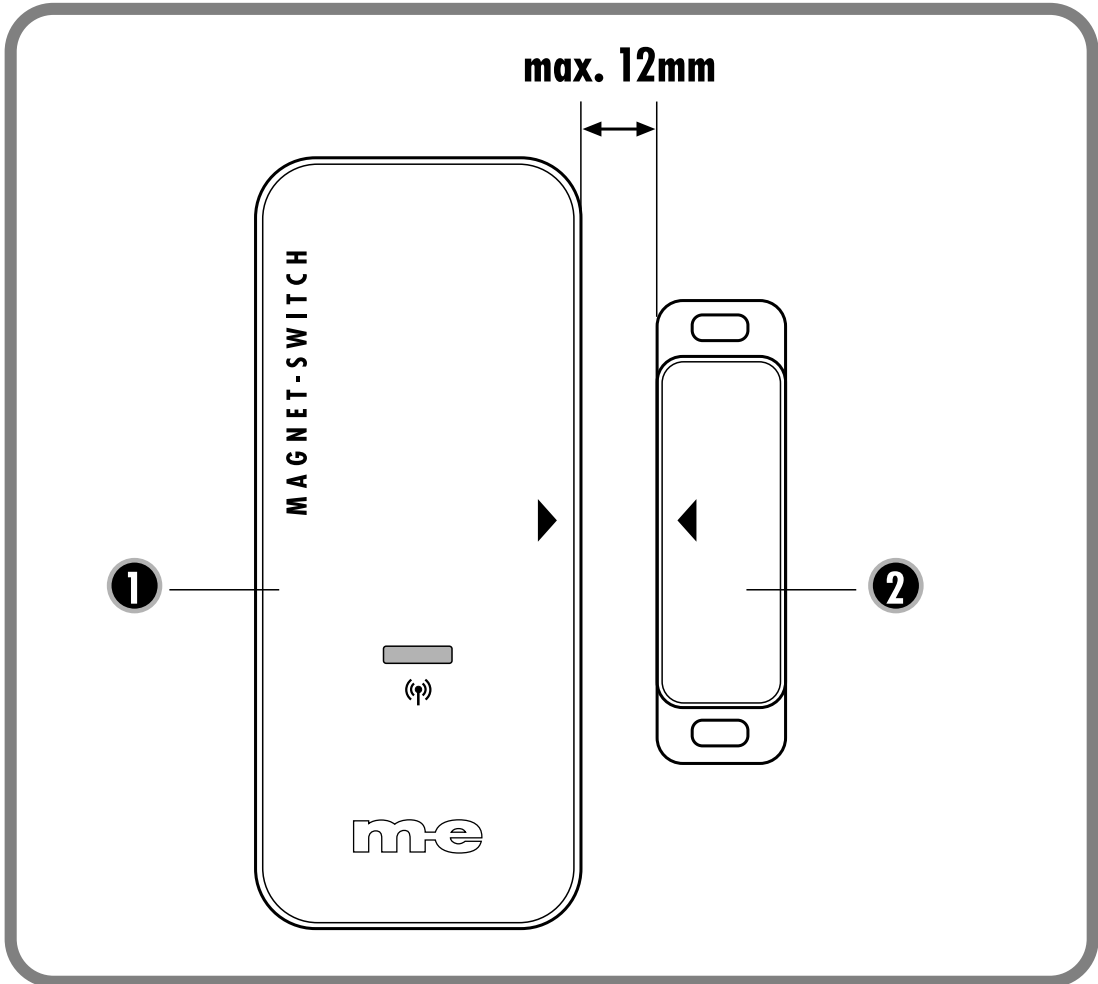
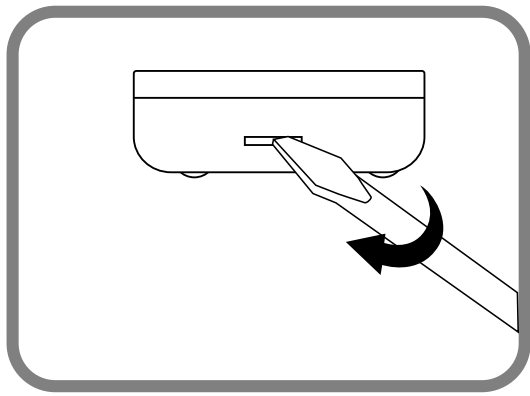


BEDIENUNGSANLEITUNG

OPERATING INSTRUCTIONS

MODE D'EMPLOI

GEBRUIKSAANWIJZING



Hartelijk dank voor uw aankoop van de  Converter Mod. Bell 212 TX.

Door het bedienen van de belknop van uw reeds aanwezige belinstallatie wordt de draadloze converter geactiveerd en die zendt een impuls naar een m-e draadloze ontvanger (niet inbegrepen), die daarop de ingestelde melodie afspeelt. Het groene LED aan de voorkant van de draadloze converter brandt op dit moment even. Het toestel is uitsluitend geschikt voor gebruik binnenshuis!

Installatie batterij

De draadloze converter wordt gevoed door een 3V-batterij van het type CR2032 (reeds geïnstalleerd). Verwijder de voorkant van de converter door de regel voorzichtig in te drukken met een kleine, platte schroevendraaier en de plastic strook van de batterij te verwijderen. Zet de onder- en bovenkant van de converter weer in elkaar.



Let bij het verwisselen van de batterij op de richting (+ = boven).

Montage van de draadloze converter

Bevestig de converter met het installatiemateriaal dat in de levering is inbegrepen. Laat een opening van ongeveer 3 mm tussen converter en muur. U kunt de converter ook monteren met het kleefpad dat eveneens in de levering zit.



TIP: Door de converter op een PVS deurlijst of metalen oppervlak te monteren, kan de reikwijdte gevoelig ingeperkt worden!

Melodiekeuze

De toets voor het instellen van de belmelodie van de ontvanger bevindt zich in de zender boven de batterij en is aangeduid met een "S". Door op de toets te drukken, wordt de volgende melodie gekozen.

Instelmogelijkheden:

1. 2 x ding-dong
2. Rinkelende telefoon
3. Circusmuziek
4. Banjo on my knee
5. Morgen komt de kerstman
6. It's a small world
7. Hondengeblaf
8. Westminster

Bedrading

a) Bedrading aan de toets

De draadloze converter is een aanvulling bij uw bestaande belknop met draad. Verbind gewoon de klemmen van de belknop met de klemmen A en B aan de converter (zie afb. 1).

b) Bedrading parallel met de aanwezige gong

Verbind de klemmen van de gong met de klemmen A en C aan de draadloze converter (z. afb. 2).

Eerste inbedrijfstelling

De draadloze converter stelt automatisch een kanaal in, nadat de batterij is geplaatst. Nadat u de batterijen in de zender en de ontvanger geplaatst heeft, activeert u de zender één keer. Daardoor geeft de zender het ingestelde kanaal aan de ontvanger door en klinkt uit de ontvanger de ingestelde melodie/beltoon.



Opmerking: na het plaatsen van de batterijen in de zender en de ontvanger moet de zender binnen 120 seconden geactiveerd worden om de zendfrequentie in te stellen.

Frequentie veranderen

Als de beltoon klinkt zonder aanwijsbare reden, dan kan dit worden veroorzaakt door een apparaat in de omgeving dat op dezelfde frequentie werkt. De zender en ontvanger kunnen dan op een andere frequentie ingesteld worden. Verwijder gedurende ca. 10 seconden de batterijen uit de zender en ontvanger, zodat de opgeslagen frequentie gewist wordt. Plaats de batterijen weer terug en activeer de zender binnen 120 seconden om een nieuwe frequentie in te stellen.



Akoestische zenderherkenning

Bij gebruik van een tweede zender (niet meegeleverd), gaat u voor het instellen van de frequentie te werk als onder 'Eerste inbedrijfstelling' en activeert u de tweede zender binnen 120 seconden. De ontvanger kan twee verschillende ontvangstfrequenties opslaan. Op de twee zenders kunt u verschillende melodieën/beltonen instellen, zodat u akoestisch kunt herkennen welke zender het signaal naar de ontvanger(s) heeft gestuurd.

De draadloze converter kan worden uitgebreid met meerdere ontvangers (niet meegeleverd). Daartoe schakelt u de nieuwe ontvanger in (batterij plaatsen) en activeert u vervolgens binnen 120 seconden de zender(s). Daardoor leert de nieuwe ontvanger het op de zender ingestelde kanaal.



Opmerking voor het gebruik van meerdere sets op verschillende kanalen

Bij gebruik van meer dan één m-e draadloze gongset op verschillende frequenties (er worden bijvoorbeeld in een woonhuis twee sets gebruikt, één op de begane grond en één op de eerste verdieping) moet bij iedere set die nieuw gecodeerd wordt, na het voltooiën van het coderen van de vorige set, een wachttijd van 2 minuten in acht worden genomen. Anders kan er frequentieoverlapping van de geïnstalleerde apparaten ontstaan.

Overige aansluitingsmogelijkheden

De draadloze converter is compatibel met de volgende m-e producten:

- Bell-200-Systeem
- FR-90
- FR-70
- FG-1 (FR-60/3)
- FG-5
- FG-6
- FG-7
- Basic-Line
- DGF-100

Specificaties

Spanningsvoorziening: 1x CR2032 3V batterij (geïnstalleerd)

Verbruik: 15 mA +/- 3 mA bij gebruik

< 0,03 mA bij stand-by

UITSLUITEND VOOR GEBRUIK BINNENSHUIS!



U mag zelf niet trachten de reparatie uit te voeren!

2 JAAR BEPERKTE GARANTIE

Voor de duur van twee jaar na de datum van aankoop wordt gegarandeerd, dat de bedwelmend-gas-melder vrij is van defecten in materiaal en ontwerp. Dit is slechts van toepassing, wanneer het apparaat normaal gebruikt wordt en regelmatig onderhouden wordt. De verplichtingen die onder deze garantie vallen, zijn beperkt tot de reparatie of het vervangen van enig onderdeel van de bedwelmend-gas-melder en gelden slechts onder de voorwaarde, dat er geen onbevoegde wijzigingen of reparatiepogingen uitgevoerd zijn. Deze garantie beperkt op geen enkele wijze uw wettelijk rechten als consument.

Aansprakelijkheidsbeperking: De fabrikant kan niet aansprakelijk worden gesteld voor verlies of beschadiging van een of andere aard, inclusief de bijkomende schade of gevolgschade, die direct of indirect het gevolg is van een storing van dit product in geval van een alarm.

Wijzigingen voorbehouden zonder voorafgaandelijke kennisgeving. In het kader van onze productverzorging en optimalisering van onze toestellen, kan de inhoud afwijken van de vermeldingen op de verpakking.



VEILIGHEIDSRICHTLIJNEN

Bij schade die door het niet navolgen van deze gebruikershandleiding wordt veroorzaakt, vervalt het recht op garantie. Voor indirecte schade zijn wij niet aansprakelijk!

Voor schade aan zaken of personen die door ongeschikte bediening of niet-opvolgen van de veiligheidsrichtlijnen veroorzaakt wordt, zijn wij niet aansprakelijk. In deze gevallen vervalt elke aanspraak op garantie!

Gebruik dit product niet in ziekenhuizen of soortgelijke medische instellingen. Hoewel dit toestel slechts relatief zwakke radiosignalen uitzendt, zouden die daar tot werkingsstoornissen van levensbelangrijke systemen kunnen leiden. Hetzelfde geldt mogelijk in andere omgevingen.



Om veiligheids- en vergunningsredenen (CE) is het niet toegestaan om op eigen houtje het product om te bouwen en/of te veranderen.

Haal het product niet uit elkaar! Er bestaat gevaar op een levensgevaarlijke elektrische schok!

Laat het verpakkingsmateriaal niet achteloos rondslingeren, plastic folie/ zakken, polystyreendelen enz. kunnen in kinderhanden gevaarlijk speelgoed worden.

Het toestel is uitsluitend geschikt voor droge binnenruimtes (geen badkamers of andere vochtige ruimtes). Vermijd dat het toestel vochtig of nat wordt. Er is gevaar op een levensgevaarlijke elektrische schok!

In bedrijfsgebouwen moeten de veiligheidsvoorschriften van het verbond van bedrijfsvakverenigingen voor elektrische installaties en bedrijfsmiddelen worden gerespecteerd. Wend u tot een vakman als u twijfelt over de werkwijze, de veiligheid of de aansluiting van het toestel.

Ga voorzichtig om met het product - door stoten, slagen of een val van al geringe hoogte wordt het beschadigd.