

**Jabra®**

Jabra PRO™ 9460

Jabra PRO™ 9460 Duo

Jabra PRO™ 9465 Duo

Jabra PRO™ 9470

Gebruikershandleiding

[www.jabra.com](http://www.jabra.com)

# WELKOM

Van harte gefeliciteerd met uw aankoop van dit nieuwe Jabra PRO-product. We zijn ervan overtuigd dat u enthousiast zult zijn over het grote aanbod van functies, het draagcomfort van de headset en de hoge mate van gebruikersvriendelijkheid.

## **Functies van het Jabra PRO-basisstation**

- Kleurentouchscreen van 6,1 cm (2,4").
- Verbindingsmogelijkheden voor bureautelefoons en soft-phones (pc).
- Verbindingsmogelijkheid voor mobiele telefoons met Bluetooth® (alleen Jabra PRO 9465 Duo en Jabra PRO 9470).
- Touchscreen met installatiestappen voor het aansluiten van bureautelefoon, soft-phone (pc) en mobiele telefoon.
- Touchscreen voor de bediening van alle aangesloten telefoons.
- Nummerweergave op scherm (alleen voor soft-phones (pc) en mobiele telefoons).
- Opladhouder voor headset.

## **Kenmerken van de Jabra PRO-headset**

- Wideband audio voor een uitzonderlijke geluidskwaliteit.
- Touchpanel voor instellen van volume en in-/uitschakelen van de mute-stand.
- Intuïtieve multifunctionele knop voor het eenvoudig beheren van gesprekken via de headset.
- Licht- en audio-indicatoren.
- Geavanceerde gehoorbescherming dankzij SafeTone™.
- Maar liefst 150 meter bereik tussen headset en basisstation.

## **Aanvullende kenmerken van de Jabra PRO 9460-headset**

- Noise Cancelling microfoon.
- Draagcomfort met oorhaak- of hoofdband (nekband als accessoire beschikbaar).

## **Aanvullende kenmerken van de headsets Jabra PRO 9460 Duo en Jabra PRO 9465 Duo**

- Noise Cancelling microfoon.
- Hoofdband met links en rechts een luidspreker.

## **Aanvullende kenmerken van de Jabra PRO 9470-headset**

- Dubbele microfoon met Noise Blackout™.
- Keuze uit de draagstijlen oorhaak, hoofdband of nekband.

# INHOUD

<b>1. PRODUCTOVERZICHT</b> .....	<b>6</b>
1.1 Inhoud van het pakket.....	6
1.2 Headset.....	7
1.3 Headsetaccessoires.....	10
1.4 Basisstation.....	12
1.5 Voorbereiding van het basisstation.....	13
1.6 Optionele accessoires.....	13
<b>2. AANSLUITEN OP EEN TELEFOON MET BEHULP VAN DE INSTALLATIEWIZARD</b> .....	<b>14</b>
2.1 Aansluiten op netvoeding.....	14
2.2 Start de installatiewizard.....	14
<b>3. HANDMATIG EEN TELEFOON AANSLUITEN</b> .....	<b>15</b>
3.1 Aansluiten op netvoeding.....	15
3.2 De headset in het basisstation plaatsen .....	15
3.3 Een soft-phone (pc) aansluiten.....	15
3.4 Maak een verbinding met de mobiele telefoon via <i>Bluetooth</i> <sup>®</sup> .....	16
3.5 Een bureautelefoon selecteren en hierop aansluiten .....	17
<b>4. JABRA PC SUITE</b> .....	<b>19</b>
4.1 Jabra PC Suite installeren.....	19
4.2 PC Call Manager .....	19
<b>5. KENMERKEN VAN DE JABRA PRO-HEADSET</b> .....	<b>20</b>
5.1 De multifunctionele knop van de headset .....	20
5.2 Het touchpanel van de headset .....	20
5.3 Indicatielampjes voor de headset.....	21
5.4 De audio-indicatoren van de headset.....	22
<b>6. INLEIDING TOUCHSCREEN</b> .....	<b>23</b>
6.1 Overzicht touchscreen.....	23
6.2 Het wijzigen van instellingen met behulp van het touchscreen.....	24

<b>7.</b>	<b>HET PRINCIPE VAN GESPREKKEN BEHEREN .....</b>	<b>29</b>
7.1	Een gesprek starten of beëindigen .....	29
7.2	Een inkomend gesprek accepteren of weigeren .....	29
7.3	Het luidsprekervolume voor de headset aanpassen .....	30
7.4	Het microfoonvolume van de headset aanpassen .....	30
7.5	Een gesprek in de wacht of audiowacht plaatsen.....	31
<b>8.</b>	<b>GEAVANCEERD GESPREKKEN BEHEREN .....</b>	<b>32</b>
8.1	Gesprekken samenvoegen.....	32
8.2	Vergadergesprekken met meerdere headsets.....	33
8.3	Gesprek(ken) schakelen tussen handset en headset.....	33
8.4	Laatste nummer herhalen .....	34
8.5	Preventie van verbreking van verbinding (van niet-ondersteunde soft-phones) .....	34
8.6	Gesprekken met de bureautelefoon en mobiele telefoon opnemen .....	34
<b>9.</b>	<b>GEAVANCEERDE KENMERKEN VAN DE JABRA PRO .....</b>	<b>36</b>
9.1	Bescherm uw gehoor met SafeTone™ .....	36
9.2	Draadloos bereik.....	36
9.3	Breedbandaudio .....	36
9.4	Spraakberichten .....	37
9.5	Tooninstellingen .....	37
9.6	Muziek of ander geluid op de pc beluisteren.....	37
9.7	Firmware-updates.....	37
9.8	Diefstalpreventie.....	37
<b>10.</b>	<b>VEELGESTELDE VRAGEN EN PROBLEMEN OPLOSSEN .....</b>	<b>38</b>
<b>11.</b>	<b>TECHNISCHE SPECIFICATIES .....</b>	<b>40</b>
11.1	Alle Jabra PRO-headsets .....	40
11.2	Jabra PRO 9470-headset.....	40
11.3	Jabra PRO 9460-headset.....	41
11.4	De Jabra PRO 9460 Duo- en Jabra PRO 9465 Duo-headsets .....	41

11.5	Batterij voor de Jabra PRO-headset .....	41
11.6	Jabra PRO-basisstation met touchscreen.....	41
11.7	Bluetooth-ondersteuning voor de basisstations Jabra PRO 9465 Duo en Jabra PRO 9470.....	42
11.8	Materiaal en allergieën.....	42
11.9	Product afvoeren .....	43
11.10	Certificering en veiligheidsgoedkeuring.....	43

# 1. PRODUCTOVERZICHT

## 1.1 INHOUD VAN HET PAKKET



Headset



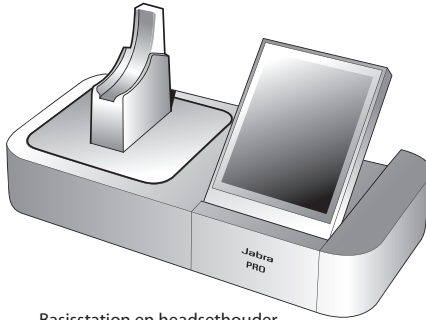
Hoofdband (accessoire)



Oorhaak (accessoire)  
(oordopjes in de maten klein,  
middelgroot en groot)



Snel Start  
handleiding



Basisstation en headsethouder



Installatie-cd  
(met Jabra PC Suite en  
Gebruikershandleiding)



Gids met Waarschuwingen  
en verklaringen



Voedingsadapter



Telefoonkabel



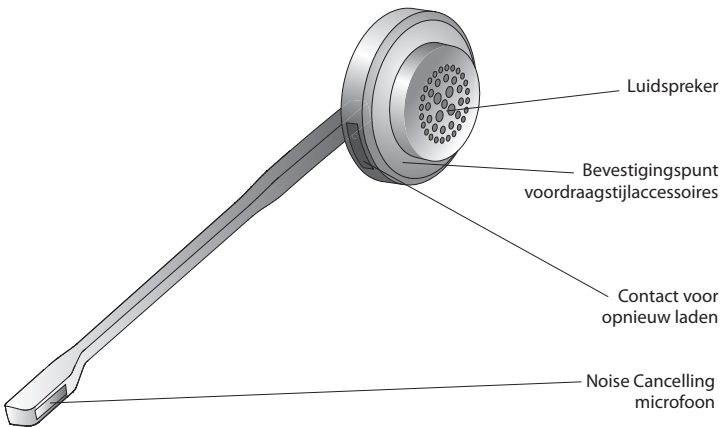
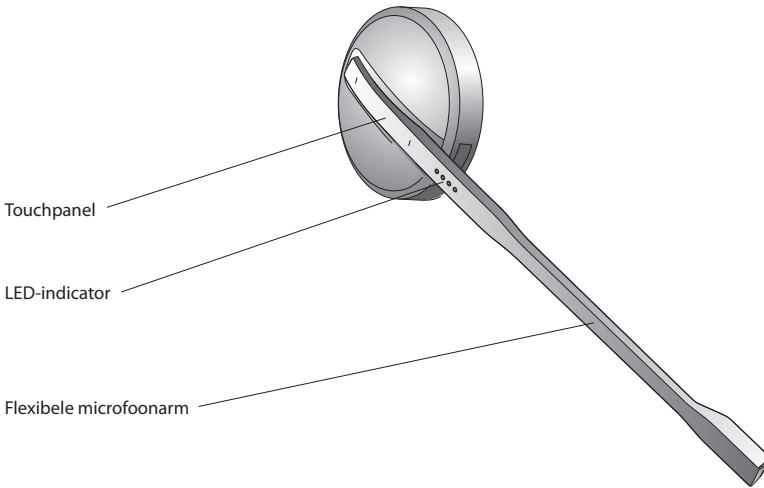
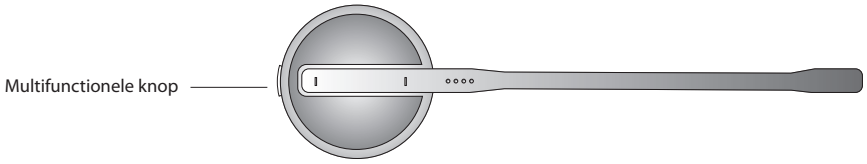
USB-kabel



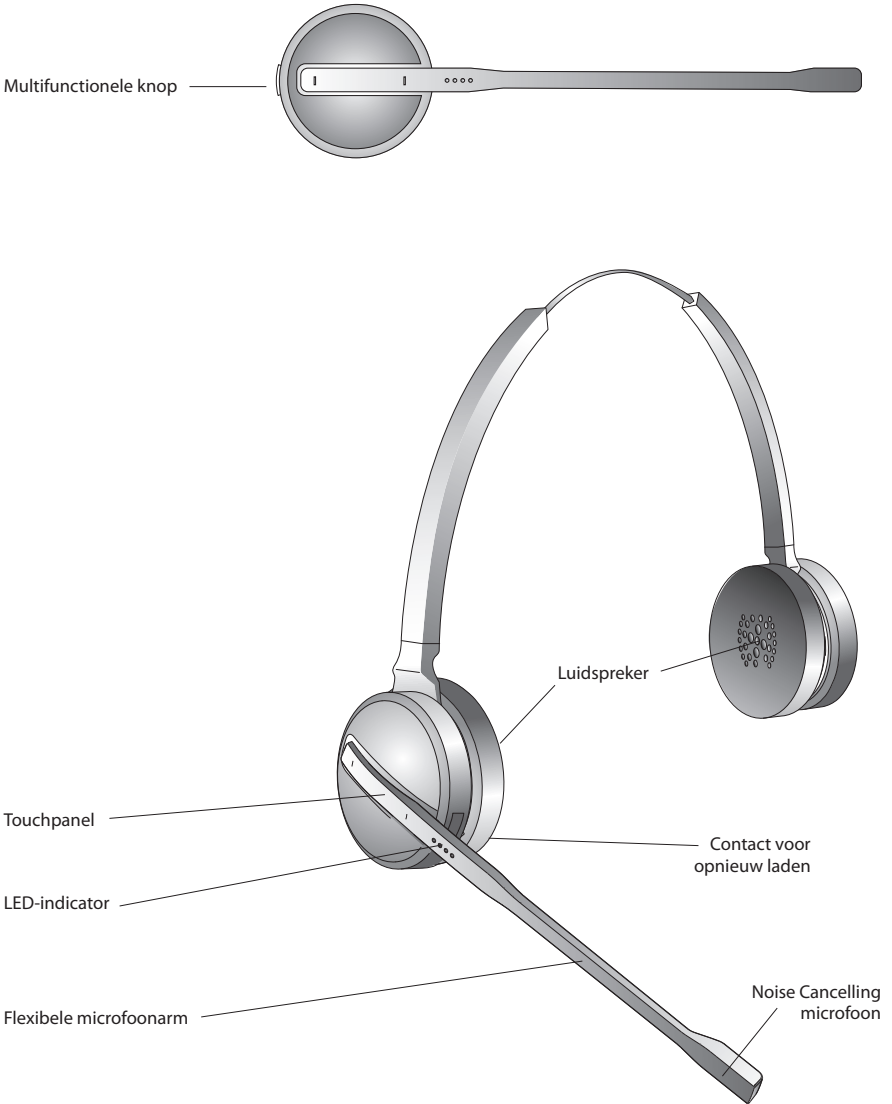
Bijsluiter met informatie over  
systemen waarvoor het product  
is geoptimaliseerd

## 1.2 HEADSET

### Jabra PRO 9460-headset

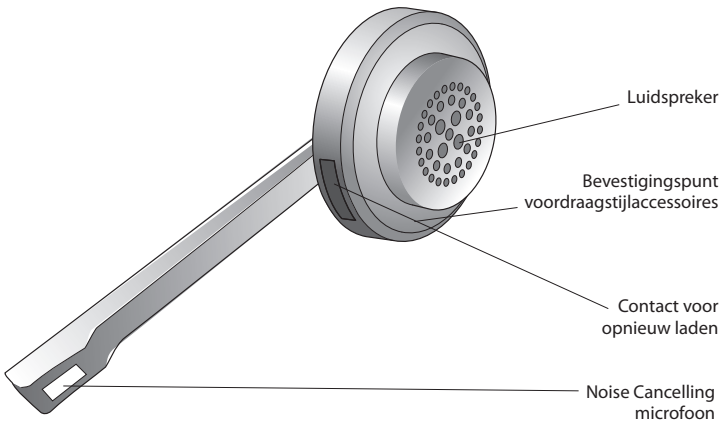
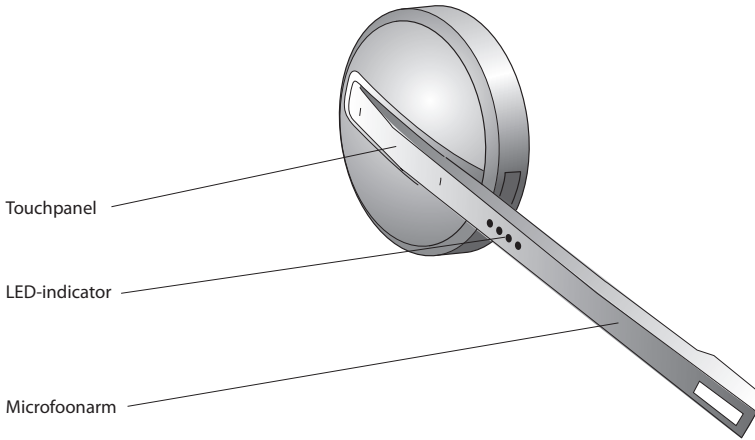
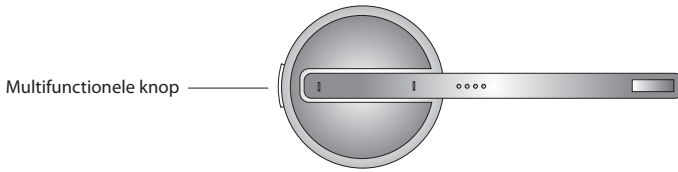


**Jabra PRO 9460 Duo en 9465 Duo headset**





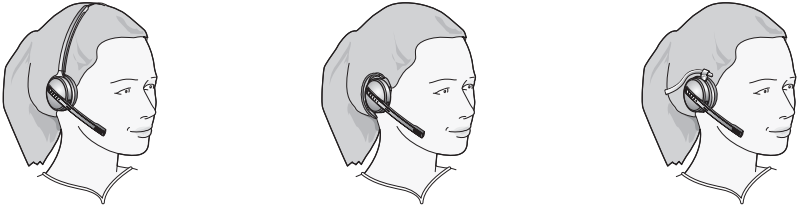
**Jabra PRO 9470 headset**



### 1.3 HEADSETACCESSOIRES

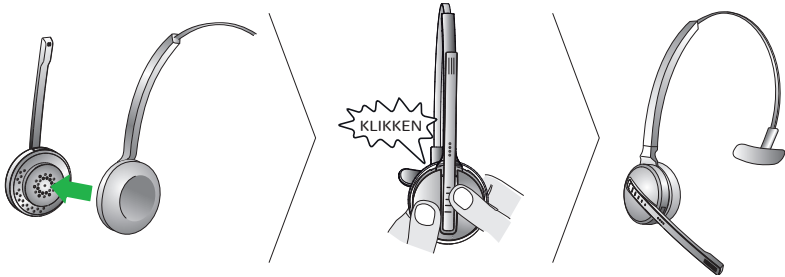
De Jabra PRO-headset kan worden gedragen met een hoofdband, oorhaak of nekband.

Met de Jabra PRO 9460 Duo en 9465 Duo-hoofdband kan de headset op het linkeroor, het rechteroor of beide oren worden gebruikt. Hoe u de accessoire ook draagt, zorg er altijd voor dat u de microfoon vlak bij uw mond plaatst, zodat eventuele ruis zo veel mogelijk wordt onderdrukt en gesprekskwaliteit optimaal is.



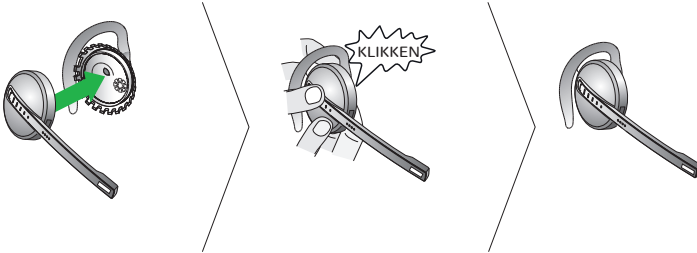
#### De hoofdband bevestigen

1. Houd de headset en de hoofdband naast elkaar (zie afbeelding) en druk ze stevig tegen elkaar tot ze vastklikken.
2. Draai de microfoonarm in de gewenste positie voor het linker- of rechteroor.
3. Pas de lengte van de hoofdband aan zodat deze gemakkelijk op uw hoofd zit.



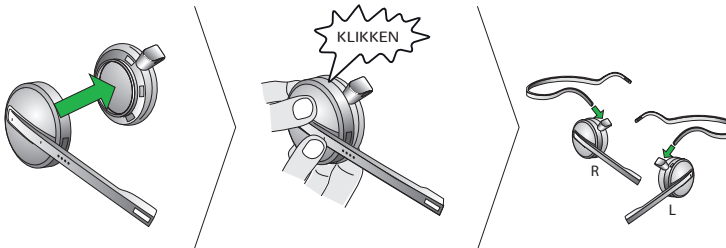
### De oorhaak bevestigen

1. Assembleer de oorhaak voor gebruik op het linker- of het rechteroor. Vervang het oordopje zo nodig met een dopje dat beter past.
2. Houd de headset en de oorhaak naast elkaar (zie afbeelding) en druk ze stevig tegen elkaar tot ze vastklikken.
3. Pas de vorm van de oorhaak aan tot deze comfortabel op het oor zit.

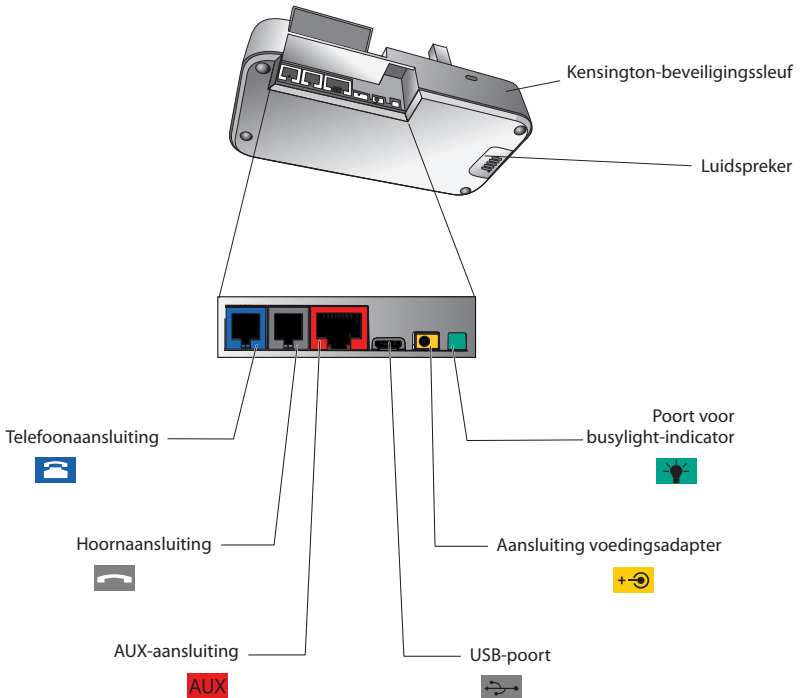
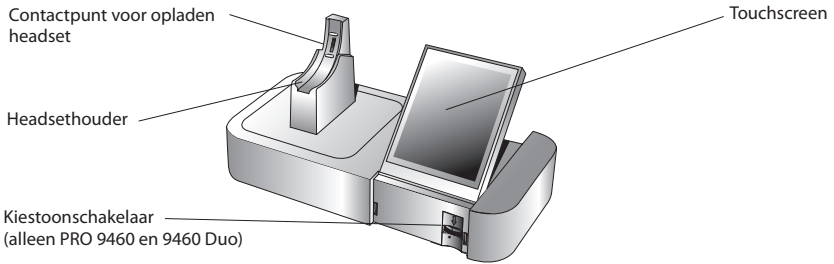


### De nekband bevestigen (optionele accessoire)

1. Kies het gewenste oor en assembleer de nekband zoals weergegeven in de afbeelding.
2. Houd de headset en de nekband naast elkaar en druk ze stevig tegen elkaar tot ze vastklikken.

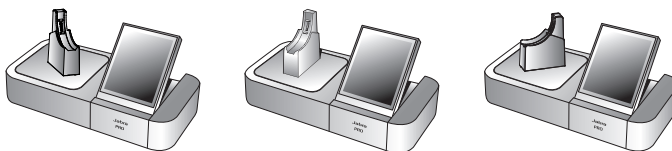


## 1.4 BASISSTATION



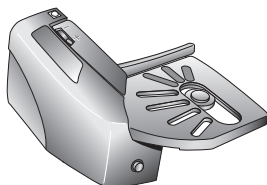
## 1.5 VOORBEREIDING VAN HET BASISSTATION

1. Haal de beschermfolie van de houder en het touchscreen.
2. Stel het scherm in op de gewenste hoogte.
3. (Optioneel) Draai de houder in de gewenste positie voor plaatsing met de linker- of de rechterhand (zie afbeelding).

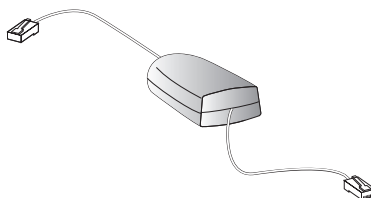


## 1.6 OPTIONELE ACCESSOIRES

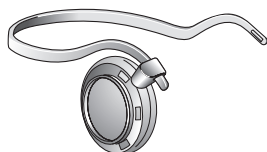
De volgende Jabra PRO-accessoires zijn afzonderlijk verkrijgbaar.



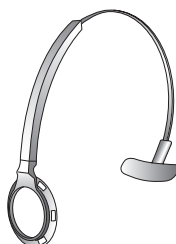
Jabra GN1000



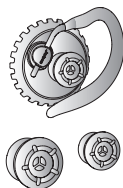
Electronic Hookswitch Adapter  
(adapter kan afwijken van illustratie)



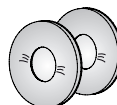
Nekband (accessoire)



Reserve hoofdband (accessoire)



Reserve oorhaak met oordopjes




Reserve oorkussentjes

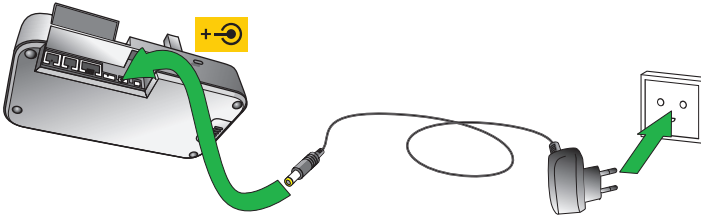
## 2. AANSLUITEN OP EEN TELEFOON MET BEHULP VAN DE INSTALLATIEWIZARD

De eenvoudigste manier om uw Jabra PRO-product aan te sluiten en te configureren is via de installatiewizard op het touchscreen. De installatiewizard begeleidt u bij de stappen voor het aansluiten en configureren van de bureautelefoon, soft-phone en/of mobiele telefoon.

### 2.1 AANSLUITEN OP NETVOEDING


#### De voedingsadapter op het basisstation aansluiten

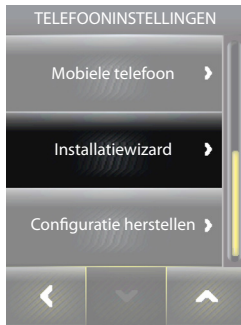
1. Sluit de meegeleverde voedingsadapter aan op de basisstationpoort met het teken .
2. Sluit de voedingsadapter aan op een stopcontact.



### 2.2 START DE INSTALLATIEWIZARD.

De installatiewizard wordt automatisch gestart wanneer u het basisstation de eerste keer aanzet. Hierna kunt u de wizard telkens via het touchscreen menu starten.


1. Tik in het touchscreen op het gereedheids pictogram  om het instellingenmenu te openen.
2. Tik op Phone settings (Telefooninstellingen) en vervolgens op Setup wizard (Installatiewizard).
3. Bevestig dit door op 'Confirm' te tikken en de installatiewizard te starten. Volg de aanwijzingen op het scherm.

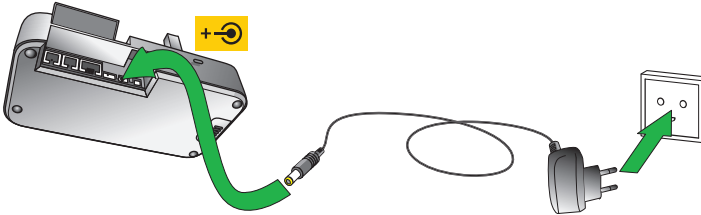


### 3. HANDMATIG EEN TELEFOON AANSLUITEN

#### 3.1 AANSLUITEN OP NETVOEDING

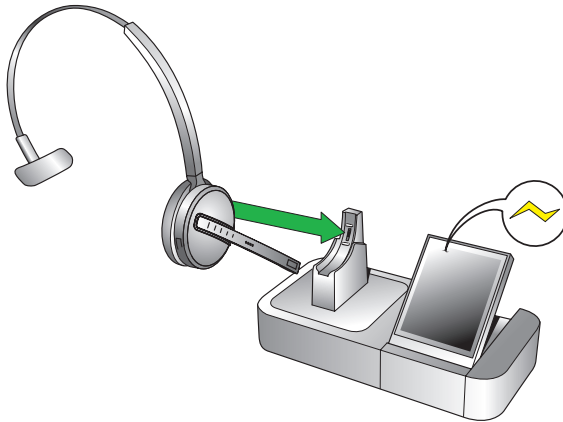
##### De voedingsadapter op het basisstation aansluiten

1. Sluit de meegeleverde voedingsadapter aan op de basisstationpoort met het teken .
2. Sluit de voedingsadapter aan op een stopcontact.



#### 3.2 DE HEADSET IN HET BASISSTATION PLAATSEN

Plaats de headset zoals weergegeven in het basisstation. Het pictogram licht op wanneer de headset op de juiste wijze in het basisstation wordt geplaatst. De batterij van de headset wordt zo nodig geladen. Laat de headset in het basisstation als u de Jabra PRO aansluit of als u deze niet gebruikt.





#### 3.3 EEN SOFT-PHONE (PC) AANSLUITEN

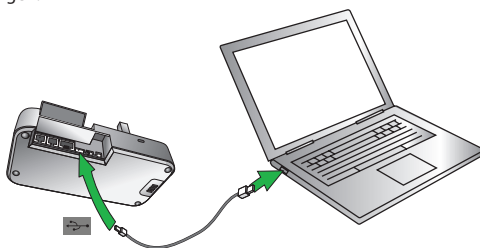
Bij aansluiting op een pc kan een pc-soft-phone worden gebruikt (zoals Skype). Ondersteunde soft-phones kunnen alle functies van de Jabra PRO-headset gebruiken, zoals de multifunctionele knop voor het beantwoorden en beëindigen van gesprekken. Niet-ondersteunde soft-phones kunnen wel de geluidsfuncties maar niet de gespreksfuncties via de Jabra PRO-headset gebruiken.

Ga naar de website van Jabra [www.jabra.com/pcsuite](http://www.jabra.com/pcsuite) voor een overzicht van de nieuwste ondersteunde soft-phones.

##### Het basisstation op een pc aansluiten en de geluidsinstellingen voor de soft-phone configureren

1. Sluit de meegeleverde USB-kabel aan op de basisstationpoort met het teken .
2. Sluit de USB-kabel aan op een willekeurige vrije poort van de pc.
3. Installeer Jabra PC Suite vanaf de meegeleverde installatie-cd.


4. Tik in het touchscreen op het gereedchapspictogram  om het instellingenmenu te openen. Tik vervolgens op Phone Settings > Connect Softphone (PC) (Telefooninstellingen > Soft-phone aansluiten (pc)). Als uw soft-phone niet wordt ondersteund, kiest u in de stappen van de installatiewizard 'None (audio only)' (Geen (alleen geluid)).
5. Start de software voor de soft-phone en kies in de geluidsconfiguratie voor zowel de luidspreker als de microfoon de Jabra PRO. Raadpleeg de handleiding van de specifieke soft-phone voor hulp bij het instellen van de geluidsinstellingen.

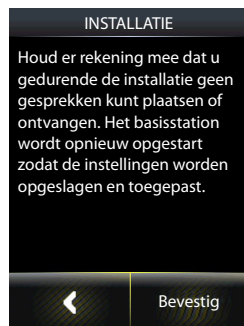


### 3.4 MAAK EEN VERBINDING MET DE MOBIELE TELEFOON VIA *BLUETOOTH*<sup>®</sup>

Een *Bluetooth*-verbinding is alleen mogelijk bij de Jabra PRO 9465 Duo en de Jabra PRO 9470 en wordt via het touchscreen tot stand gebracht.

#### **Uw mobiele telefoon verbinden via *Bluetooth*<sup>®</sup>**

1. Tik in het touchscreen op het gereedchapspictogram  om het instellingenmenu te openen.
2. Tik op Phone settings > Mobile phone > Setup mobile phone (Telefooninstellingen > Mobiele telefoon > Mobiele telefoon instellen).
3. Bevestig dit door op 'Confirm' te tikken en de installatiewizard voor het verbinden van de mobiele telefoon te starten. Volg de aanwijzingen op het scherm.



#### **Uw mobiele telefoon opnieuw verbinden via *Bluetooth*<sup>®</sup>**

Als de *Bluetooth*<sup>®</sup>-verbinding tussen de mobiele telefoon en het basisstation wordt verbroken, probeert het basisstation gedurende 60 seconden de verbinding opnieuw tot stand te brengen. Ga als volgt te werk als u handmatig een nieuwe verbinding wilt afdwingen:

1. Zorg ervoor dat de mobiele telefoon zich in het bereik van het basisstation bevindt en dat *Bluetooth*<sup>®</sup> op de mobiele telefoon geactiveerd is.
2. Als er geen verbinding is, wordt op het touchscreen het *Bluetooth*<sup>®</sup>-logo weergegeven in plaats van het pictogram van een mobiele telefoon. Tik op het grijs weergegeven mobiele telefoontje om de verbinding tussen de mobiele telefoon en het basisstation opnieuw tot stand te brengen.
3. Het pictogram van de mobiele telefoon wordt weergegeven als aangesloten wanneer de verbinding tot stand is gebracht.





### 3.5 EEN BUREAUTELEFOON SELECTEREN EN HIEROP AANSLUITEN

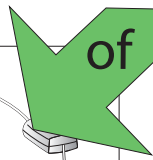
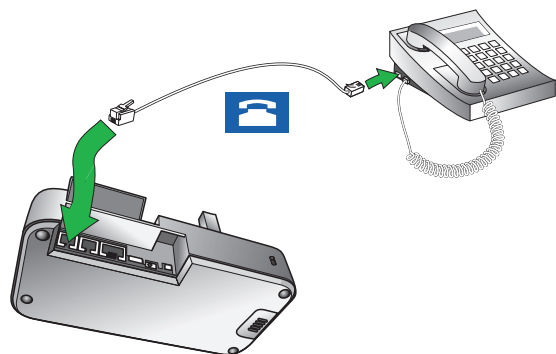
Kies het type bureautelefoon dat u wilt aansluiten uit een van de volgende vier opties:

#### OPTIE 1

##### Bureautelefoon met headsetpoort

Deze bureautelefoon is uitgerust met een speciale headsetpoort (meestal op de achterzijde van de telefoon). Er zit vaak een knop op het voorpaneel om te schakelen tussen headset en handset.

1. Sluit de meegeleverde telefoonkabel aan op de basisstationpoort met het teken .
2. Sluit de telefoonkabel aan op de headsetpoort  van de bureautelefoon.

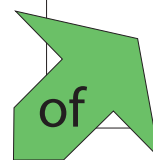
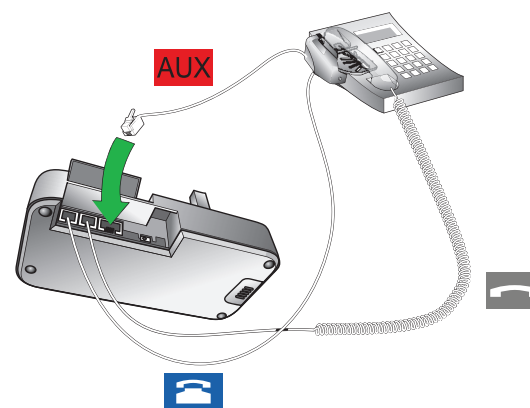


#### OPTIE 3

##### Bureautelefoon met GN1000 Remote Handset Lifter

Met de GN1000 Remote Handset Lifter wordt de hoorn automatisch van de haak genomen om een gesprek te starten of te beantwoorden. De handleiding die met de GN1000 wordt meegeleverd bevat de montage-instructies.

1. Koppel de handsetkabel van de bureautelefoon los van het toestel.
2. Sluit de handsetkabel aan op de basisstationpoort met het teken .
3. Sluit de meegeleverde telefoonkabel aan op de basisstationpoort met het teken .
4. Sluit de telefoonkabel aan op de handsetpoort van de bureautelefoon.
5. Sluit de GN1000-kabel aan op de poort met het teken .



#### OPTIE 2

##### Bureautelefoon met Jabra LINK

Met de Jabra Link-adapter kan een inkomend gesprek worden beantwoord of beëindigd met de multifunctionele knop op de headset.

Neem contact op met uw Jabra-leverancier om een Jabra Link-adapter voor uw specifieke telefoon aan te schaffen.

1. Sluit de Jabra Link-adapter aan zoals weergegeven in de adapterhandleiding die met de Jabra Link wordt meegeleverd. Op sommige telefoons is het nodig dat ook de telefoonkabel wordt aangesloten.
2. Bel uw aangesloten bureautelefoon vanaf een andere telefoon om de Jabra Link-adapter te activeren. Wacht tien seconden voordat u de telefoon beantwoordt.



**Raadpleeg de documentatie bij Jabra Link**

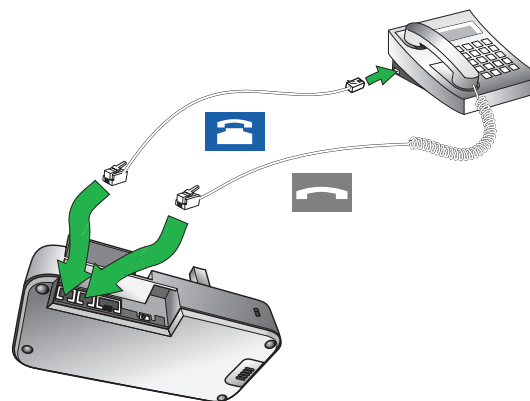
**AUX**

#### OPTIE 4

##### Bureautelefoon zonder headsetpoort

Deze bureautelefoon beschikt niet over een speciale headsetpoort.

1. Koppel de handsetkabel van de bureautelefoon los van het toestel.
2. Sluit de handsetkabel aan op de basisstationpoort met het teken .
3. Sluit de meegeleverde telefoonkabel aan op de basisstationpoort met het teken .
4. Sluit de telefoonkabel aan op de handsetpoort van de bureautelefoon.



## 4. JABRA PC SUITE

Jabra PC Suite bevat een verzameling software die speciaal is ontworpen ter ondersteuning van de Jabra PRO. Ter optimalisering van de functionaliteit en het beheer van de Jabra PRO wordt het ten zeerste aanbevolen dat u Jabra PC Suite installeert.

Jabra PC Suite bevat:

### **PC Call Manager**

Hiermee kunt u via uw pc-monitor gesprekken afhandelen en tevens instellingen en gesprekken beheren.

### **Jabra Control Center**

Hier worden de instellingen van de Jabra PRO beheerd en bewaakt.

### **Jabra Device Service**

Hier wordt de interactie beheerd van Jabra PRO, Jabra Control Center, PC Call Manager en de stuurprogramma's voor soft-phones.

### **Jabra Firmware Updater**

Hiermee wordt de firmware voor de Jabra PRO bijgewerkt.

### **Online Help**

Dit is het onderdeel voor technische ondersteuning binnen Jabra PC Suite.

Jabra PC Suite bevat bovendien stuurprogramma's voor verscheidene soft-phones. Een overzicht van alle ondersteunde soft-phones vindt u op [www.jabra.com/pcsuite](http://www.jabra.com/pcsuite).

### 4.1 JABRA PC SUITE INSTALLEREN

Als u Jabra PC Suite wilt installeren, start u het installatiebestand van Jabra PC Suite dat zich op de installatie-cd bevindt. U kunt ook de nieuwste versie van Jabra's website [www.jabra.com/pcsuite](http://www.jabra.com/pcsuite) downloaden en installeren.

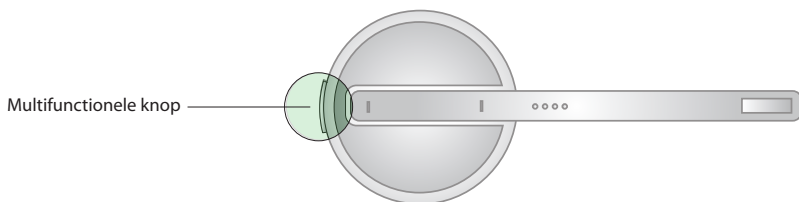
### 4.2 PC CALL MANAGER

PC Call Manager is software voor pc's waarmee sommige functies voor het afhandelen van gesprekken via het touchscreen worden nagebootst, zodat de gebruiker vanaf de pc gesprekken kan starten, beantwoorden, samenvoegen, enzovoort. PC Call Manager wordt als onderdeel van Jabra PC Suite geïnstalleerd.

## 5. KENMERKEN VAN DE JABRA PRO-HEADSET

### 5.1 DE MULTIFUNCTIONELE KNOP VAN DE HEADSET

De multifunctionele knop van de headset bevindt zich op de headset zelf. U tikt, dubbeltikt of drukt op de knop om gesprekken te beantwoorden en te beëindigen, tussen gesprekken te schakelen die in de wacht zijn geplaatst en nog veel meer.



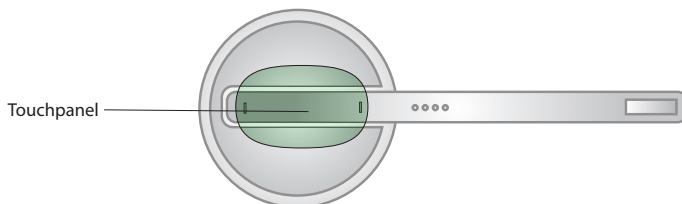
#### Overzicht van de headsetfuncties van de multifunctionele knop

Functie	Tikken	Dubbeltikken	Drukken (1-2 sec. vasthouden)
Inkomend gesprek beantwoorden	✓		
Huidige gesprek beëindigen	✓		
Huidige gesprek in de wacht plaatsen en inkomend gesprek accepteren			✓
Telefoonlijn op doeltelefoon openen	✓		
Inkomend gesprek weigeren		✓	
Laatst gekozen nummer bellen (alleen voor ondersteunde soft-phones)		✓	
Schakelen tussen doeltelefoons			✓
Headset inschakelen	✓		
Headset uitschakelen			✓ (5 sec.)

### 5.2 HET TOUCHPANEL VAN DE HEADSET

Het touchpanel is een aanraakgevoelig paneel dat zich op de bovenzijde van de microfoonarm van de headset bevindt (zie afbeelding). U gebruikt het touchpanel om het luidsprekervolume van de headset te regelen en het microfoongeluid in en uit te schakelen.

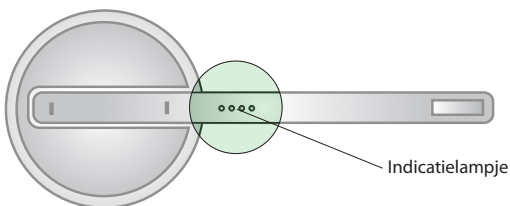
Wijzigingen die voor het luidsprekervolume zijn gemaakt, zijn onafhankelijk van elkaar van toepassing op bureautelefoons, soft-phones of mobiele telefoons.



Luidsprekervolume verhogen	Luidsprekervolume verlagen	Microfoon dempen
Schuif uw vinger langs het touchpanel omhoog (van uw mond af)	Schuif uw vinger langs het touchpanel omlaag (naar uw mond toe)	Dubbeltikken

### 5.3 INDICATIELAMPJES VOOR DE HEADSET

De meerkleurige indicatielampjes zitten een rij van vier verschillend gekleurde lampjes naast elkaar op de arm van de headset en geven de status van de headset weer (zie afbeelding).



Status headset	Indicatielampjes bij volle batterij (klik om te bekijken)	Indicatielampjes bij bijna lege batterij (klik om te bekijken)
Inactief	▶○○○○	▶○○○○
Niet verbonden	▶○○○○	▶○○○○
Buiten bereik	▶○○○○	▶○○○○
Gesprek actief	▶○○○○	▶○○○○
Inkomend gesprek	▶○○○○	▶○○○○
Inschakelen	▶○○○○	▶○○○○
Uitschakelen	▶○○○○	▶○○○○
Koppelen	▶○○○○	▶○○○○
Koppelen geslaagd	▶○○○○	▶○○○○
Bezig met opladen	▶○○○○	

## 5.4 DE AUDIO-INDICATOREN VAN DE HEADSET

De headset speelt voor verschillende statuswaarden en gebeurtenissen verschillende geluiden af.

Toon	Audio-voorbeeld (klik om te luisteren)	Toon	Audio-voorbeeld (klik om te luisteren)
Inschakelen		Doeltelefoon gewijzigd in bureautelefoon (spraak)	
Uitschakelen		Doeltelefoon gewijzigd in bureautelefoon (toon)	
Tik op de knop		Doeltelefoon gewijzigd in soft-phone (spraak)	
Dubbeltik op de knop		Doeltelefoon gewijzigd in soft-phone (toon)	
Knop indrukken		Doeltelefoon gewijzigd in mobiele telefoon (spraak)	
Maximumvolume van luidspreker bereikt		Doeltelefoon gewijzigd in mobiele telefoon (toon)	
Minimumvolume van luidspreker bereikt		Gesprek beëindigd	
Microfoon in mute		Batterij bijna leeg	
Inkomend gesprek op bureautelefoon		Vergadergesprek gestart	
Inkomend gesprek op soft-phone (pc)		Vergadergesprek beëindigd	
Inkomend gesprek op mobiele telefoon		Buiten bereik	
Inkomend gesprek op een andere telefoon terwijl u aan het bellen bent (tweede inkomend gesprek)		Inkomend gesprek geaccepteerd	

## 6. INLEIDING TOUCHSCREEN

Het Jabra PRO-touchscreen is een kleurentouchscherm waarmee u uw Jabra PRO-product kunt verbinden en configureren. Daarnaast kunt u er het basisstation, de headset, telefoonstellingen en gesprekken mee beheren. Tik met uw vinger op het scherm om de pictogrammen te activeren. Blader in menu's omhoog en omlaag, selecteer een doeltelefoon en handel gesprekken af (starten, beantwoorden, beëindigen, samenvoegen).

**OPMERKING:** Het kan zijn dat bepaalde touchscreeninstellingen door de IT-beheerder zijn vergrendeld. Vergrendelde instellingen worden niet op het touchscreen weergegeven.

### 6.1 OVERZICHT TOUCHSCREEN

Het touchscreen is verdeeld in drie gebieden: statusbalk (bovenin), activiteitenvenster (in het midden) en de balk voor gespreksbeheer (onderin).



#### 1 Statusbalk

De statusbalk is de rij met pictogrammen boven in het touchscherm.

Pictogram	Omschrijving
	Hiermee wordt het huidige batterijniveau weergegeven.
	Hiermee wordt aangegeven dat de headset zich in het basisstation bevindt.
	Hiermee wordt aangegeven dat er een open audioverbinding tussen het basisstation en de headset is. Als bij het pictogram van de headset WB wordt weergegeven betekent dit dat wideband audio is ingeschakeld.
	Hiermee wordt aangegeven dat ten minste twee headsets (een primaire en een secundaire headset) met het Jabra PRO-basisstation zijn gekoppeld, zodat een vergadergesprek mogelijk is. Het totale aantal verbonden headsets wordt als getal naast het pictogram weergegeven.
	Tik op  om het instellingenmenu te openen. Het gereedschapspictogram is alleen zichtbaar wanneer geen gesprek actief is.
	Tik op  om het menu met gespreksopties te openen. Het pictogram voor gespreksopties is alleen zichtbaar wanneer een gesprek actief is.

## 2 Activiteitsvenster

Het activiteitenvenster is het hoofdgebied van het touchscreen. Hier wordt weergegeven welke telefoons momenteel verbonden zijn en u kunt een telefoon selecteren en bovendien verschillende gesprekken samenvoegen.



Doeltelefoon (pictogram op de voorgrond)

De huidige doeltelefoon wordt aangegeven met het grote telefoonpictogram op de voorgrond. Als u van doeltelefoon wilt wisselen, tikt u op het desbetreffende kleine telefoonpictogram op de achtergrond, of drukt u op een moment dat u niet aan het bellen bent op de multifunctionele knop van de headset, om door de beschikbare telefoons te schakelen. De telefoonpictogrammen veranderen naarmate de status verandert (bijv. inkomend gesprek, uitgaand gesprek).

## 3 Balk voor gespreksbeheer

In de balk voor gespreksbeheer wordt aangegeven welke opties beschikbaar zijn voor de doeltelefoon, zoals het starten of eindigen van een gesprek en het in- en uitschakelen van ruggespraak op de headset.



Bureautelefoons met MSH hebben een unieke balk voor het beheren van gesprekken (zie hieronder).



## 6.2 HET WIJZIGEN VAN INSTELLINGEN MET BEHULP VAN HET TOUCHSCREEN

Met behulp van het instellingenmenu in het touchscreen kunt u een aantal instellingen wijzigen. Tik op het gereedschapspictogram  in het touchscreen om het instellingenmenu te openen:

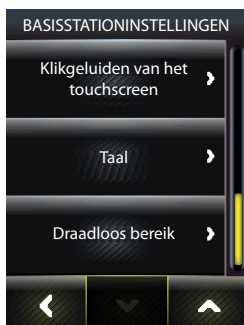
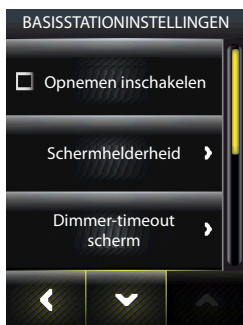
- Basisstationinstellingen
- Headsetinstellingen
- Telefooninstellingen
- Headset ontkoppelen
- Info



## 1 BASISSTATIONINSTELLINGEN

In de basisstationinstellingen kunt u wijzigingen aanbrengen voor het touchscreen en de geluiden van de Jabra PRO. Er zijn zes basisstationinstellingen die kunnen worden gewijzigd:

Instelling	Omschrijving
Opnemen inschakelen	In-/uitschakelen van het opnemen van een gesprek op een bureautelefoon of mobiele telefoon naar een pc-bestand
Schermhelderheid	Helderheid scherm aanpassen
Dimmer-timeout scherm	Aanpassen hoelang het duurt voordat het touchscreen inactief wordt
Klikgeluiden van het touchscherm	Het volume van de klikgeluiden van het touchscreen aanpassen
Taal	De taal instellen waarin tekst op het touchscreen wordt weergegeven
Draadloos bereik	Het draadloze bereik instellen tussen de headset en het basisstation



## 2 HEADSETINSTELLINGEN

Met de headsetinstellingen kunt u opties wijzigen voor de Jabra PRO-headset. Er zijn zes headsetinstellingen die kunnen worden gewijzigd.

Instelling	Omschrijving
Inleiding bij de headset	Een rondleiding door alle headsetfuncties, zoals het beantwoorden/beëindigen van gesprekken en het regelen van het volume.
IntelliTone	Gehoorsbescherminingsniveau met IntelliTone aanpassen
Spraakberichten	Het spraaktype voor de doeltelefoon selecteren
Herinneringstoon voor ruggespraak inschakelen	De herinneringstoon voor ruggespraak in-/uitschakelen



---

Touchpanel voor volumeregeling inschakelen

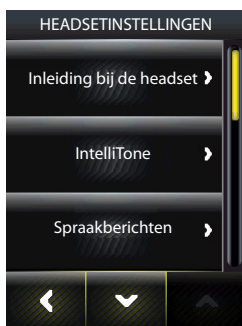
Touchpanel voor volumeregeling op de Jabra PRO-headset in-/uitschakelen

---

Touchpanel voor ruggespraakregeling inschakelen

Touchpanel voor ruggespraakregeling op de Jabra PRO-headset in-/uitschakelen

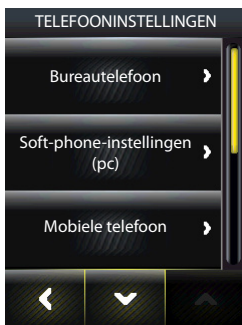
---



### 3 TELEFOONINSTELLINGEN

U kunt de telefooninstellingen gebruiken om wijzigingen voor afzonderlijke bureautelefoons, soft-phones of mobiele telefoons te maken, en om toegang te krijgen tot de installatiewizard en de opties voor het herstellen van de fabrieksinstellingen.

Er zijn drie subcategorieën met afzonderlijke instellingen per telefoontype: Bureautelefoon, soft-phone (pc) en mobiele telefoon.

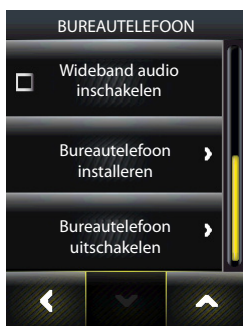
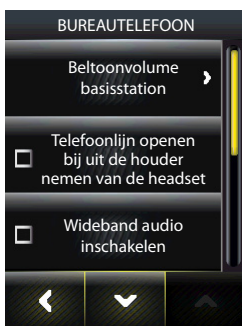


#### Instellingen bureautelefoon

Instelling	Omschrijving
Beltoonvolume basisstation	De beltoon van de bureautelefoon vanaf het basisstation aanpassen
Telefoonlijn openen bij uit de houder nemen van de headset	De telefoonlijn automatisch openen wanneer de headset uit de houder wordt genomen
Wideband audio inschakelen	Wideband audio in-/uitschakelen

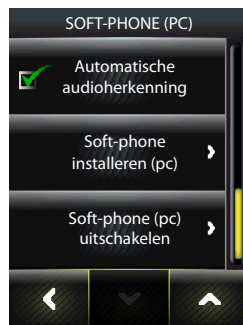
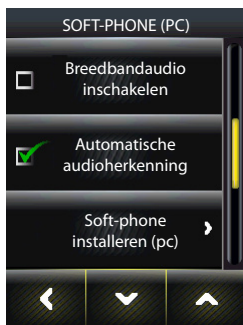
---

Bureautelefoon installeren	De installatiewizard starten om de bureautelefoon te verbinden en te configureren
Bureautelefoon uitschakelen	De verbinding met de bureautelefoon uitschakelen De bureautelefoon kan opnieuw worden verbonden door te tikken op de opties Phone settings > Desk phone > Enable desk phone (Telefooninstellingen > Bureautelefoon > Bureautelefoon inschakelen) van het instellingenu.



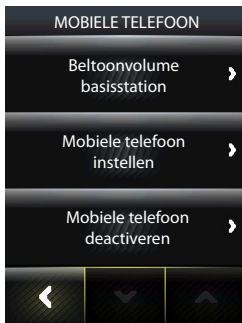
### Instellingen soft-phone (pc)

Instelling	Omschrijving
Beltoonvolume basisstation	De beltoon van de soft-phone vanaf het basisstation aanpassen
Telefoonlijn openen bij uit de houder nemen van de headset	De telefoonlijn automatisch openen wanneer de headset uit de houder wordt genomen
Wideband audio inschakelen	Wideband audio in-/uitschakelen
Automatische audioherkenning	Automatische audioherkenning in-/uitschakelen
Soft-phone (pc) installeren	De installatiewizard starten om de soft-phone (pc) te verbinden en te configureren
Soft-phone (pc) uitschakelen	De verbinding met de soft-phone (pc) uitschakelen De soft-phone (pc) kan opnieuw worden verbonden door te tikken op de opties Phone settings > Soft-phone (pc) > Enable Soft-phone (pc) (Telefooninstellingen > Soft-phone (pc) > Soft-phone (pc) inschakelen) van het instellingenu.



## Instellingen mobiele telefoon

Instelling	Omschrijving
Beltoonvolume basisstation	De beltoon van de mobiele telefoon vanaf het basisstation aanpassen
Mobiele telefoon instellen	De installatiewizard starten om de mobiele telefoon te verbinden en te configureren
Mobiele telefoon deactiveren	De verbinding met de bureautelefoon uitschakelen De mobiele telefoon kan opnieuw worden verbonden door te tikken op de opties Phone settings > Mobile phone > Enable Mobile phone (Telefooninstellingen > Mobiele telefoon > Mobiele telefoon inschakelen) van het instellingenmenu



### 4 HEADSET ONTKOPPELEN

De primaire headset wordt losgekoppeld van het basisstation zodat een andere headset als primaire headset met het basisstation kan worden gekoppeld.

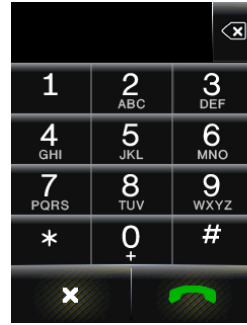
### 5 INFO

Firmwareversie en auteursrechtgegevens

## 7. HET PRINCIPE VAN GESPREKKEN BEHEREN

### 7.1 EEN GESPREK STARTEN OF BEËINDIGEN

1. Zorg ervoor dat het relevante telefoontype is geselecteerd als doeltelefoon (groot pictogram op de voorgrond van het touchscreen). Neem zo nodig de handset van de bureautelefoon op en leg deze naast het toestel (alleen voor bureautelefoons zonder elektronische hookswitch of GN1000).
2. Plaats de headset op uw hoofd en kies op de bureautelefoon, soft-phone of mobiele telefoon het gewenste telefoonnummer. Of u tikt in het touchscreen op het pictogram van de mobiele telefoon of soft-phone en kiest in het menu de optie Dial pad (Kiespaneel) om het kiespaneel van het touchscreen te gebruiken.
3. Tik op het pictogram van de groene handset of tik op de multifunctionele knop om het gesprek te starten.
4. Als u een gesprek wilt beëindigen, tikt u op het pictogram van de rode handset of gebruikt u de multifunctionele knop van de headset. U kunt de headset ook gewoon in de houder plaatsen.



### 7.2 EEN INKOMEND GESPREK ACCEPTEREN OF WEIGEREN


Tik op het pictogram van de overgaande telefoon om een inkomend gesprek te beantwoorden, of tik op de multifunctionele knop van de headset. Als u het gesprek wilt weigeren, tikt u op het pictogram van de rode handset.



### 7.3 HET LUIDSPREKERVOLUME VOOR DE HEADSET AANPASSEN

Als u het luidspreekervolume van de headset wilt aanpassen terwijl u aan het bellen bent, kunt u het touchpanel voor volumeregeling op de headset gebruiken of het touchscreen.

#### Het luidspreekervolume van de headset aanpassen via het touchscreen


1. Als u aan het bellen bent, tikt u in het touchscreen op het pictogram voor gespreksopties  om het menu voor gespreksopties te openen.
2. Tik op Speaker Volume (Luidspreekervolume) en pas het volume met de tekens + en - aan.
3. Wanneer u klaar bent, drukt u op de pijl voor terug om het menu te verlaten.



### 7.4 HET MICROFOONVOLUME VAN DE HEADSET AANPASSEN

Tijdens het bellen kunt u het microfoonvolume van de headset via het touchscreen aanpassen.

#### Het microfoonvolume van de headset aanpassen via het touchscreen

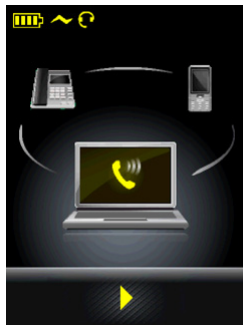
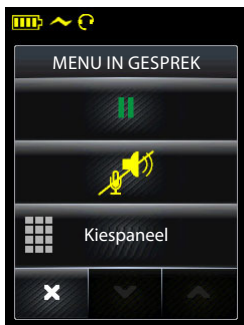
1. Als u aan het bellen bent, tikt u in het touchscreen op het pictogram voor gespreksopties  om het menu voor gespreksopties te openen.
2. Tik op Microphone level (Microfoonvolume) en pas het volume met de tekens + en - aan.
3. Wanneer u klaar bent, drukt u op de pijl voor terug om het menu te verlaten.



## 7.5 EEN GESPREK IN DE WACHT OF AUDIOWACHT PLAATSEN

Als u het huidige gesprek in de wacht of audiowacht wilt plaatsen, tikt u in het touchscreenmenu op het telefoonpictogram voor het huidige gesprek en vervolgens op het pictogram voor pauzeren (wacht) of het pictogram voor audiowacht. Het telefoonpictogram geeft het relevante wachtsymbool weer om duidelijk te maken dat het gesprek in de wacht of audiowacht is geplaatst. Tik nogmaals op het telefoonpictogram om het gesprek te hervatten.

Instelling	Omschrijving
Wacht	Als een gesprek in de wacht is geplaatst, beëindigt het telefoonbedrijf alle audio met de soft-phone of mobiele telefoon. De gesprekspartner aan de andere kant van de lijn kan zien dat hij of zij in de wacht is geplaatst.
Audiowacht	Als een gesprek in de audiowacht is geplaatst, wordt ruggespraak door Jabra PRO ingeschakeld voor de microfoon en de luidsprekers van de headset. De gesprekspartner aan de andere kant van de lijn kan niet zien dat hij of zij in de audiowacht is geplaatst.



## 8. GEAVANCEERD GESPREKKEN BEHEREN

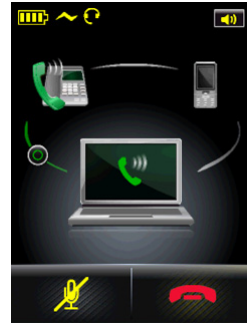
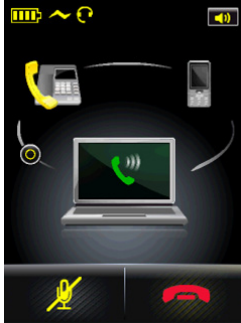
### 8.1 GESPREKKEN SAMENVOEGEN

Er zijn twee manieren voor het samenvoegen van gesprekken:

- Een uitgaand gesprek samenvoegen met een huidig gesprek.
- Een inkomend gesprek samenvoegen met een huidig gesprek

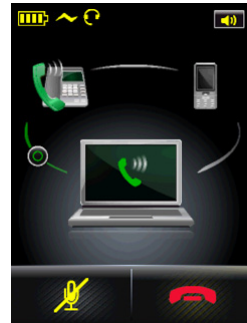
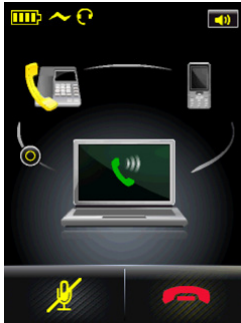
#### Een uitgaand gesprek samenvoegen met een huidig gesprek

1. Maak terwijl u een gesprek voert een uitgaand gesprek: Tik tijdens een gesprek op het nieuwe relevante telefoonpictogram om de desbetreffende telefoon in te stellen als doeltelefoon. Het huidige gesprek wordt in de audiowacht geplaatst. Kies het telefoonnummer.
2. Gesprekken samenvoegen: Wanneer het uitgaande gesprek verbonden is, tikt u op het pictogram met de gele cirkel om de gesprekken samen te voegen. Wanneer de gesprekken samengevoegd zijn, verandert het pictogram van een gele in een groene cirkel.



#### Een inkomend gesprek samenvoegen met een huidig gesprek

1. Inkomend gesprek accepteren: Tik tijdens het gesprek op het telefoonpictogram voor het inkomende gesprek en plaats het huidige gesprek in de audiowacht.
2. Gesprekken samenvoegen: Wanneer het inkomende gesprek verbonden is, tikt u op het pictogram met de gele cirkel om de gesprekken samen te voegen. Wanneer de gesprekken samengevoegd zijn, verandert het pictogram van een gele in een groene cirkel.



#### Samenvoegen van gesprekken ongedaan maken

Tik op het pictogram van de groene cirkel om het samenvoegen van gesprekken ongedaan te maken. Druk nogmaals op het pictogram van de gele cirkel om de gesprekken opnieuw samen te voegen.

#### Samengevoegd gesprek beëindigen

Als u het samengevoegde gesprek voor alle deelnemers wilt beëindigen, tikt u in het touchscreen op het pictogram van de rode handset, plaatst u de headset in de houder of tikt u op de multifunctionele knop van de headset.

## 8.2 VERGADERGESPREKKEN MET MEERDERE HEADSETS

Met de Jabra PRO kunnen maar liefst drie aanvullende Jabra PRO-headsets worden verbonden voor vergadergesprekken. Wanneer twee of meer aanvullende headsets met het basisstation worden verbonden, wordt het geluid gewijzigd van wideband naar narrowband.

### **Aanvullende headset(s) verbinden**

1. Wanneer de primaire headset uit de houder is genomen en voor een gesprek wordt gebruikt, plaatst u een secundaire headset in de houder van het basisstation dat als host voor het gesprek dient en tikt vervolgens u in het touchscreen op de optie voor het koppelen van een secundaire headset. Het duurt enkele seconden voordat de apparaten gekoppeld zijn. Wanneer de headsets gekoppeld zijn, wordt in de primaire headset een dubbele toon afgespeeld.
2. Tik op de primaire headset op de multifunctionele knop om de secundaire headset te accepteren. Beide headsets kunnen nu het geluid horen.
3. Herhaal de procedure voor het aantal gewenste aanvullende headsets.

### **Een vergadergesprek beëindigen of verlaten**

De gebruiker van de primaire headset kan de vergadering beëindigen door op te hangen. Het gesprek wordt dan voor alle headsets beëindigd.

Guesten kunnen het vergadergesprek verlaten door op de multifunctionele knop op hun headset te tikken, of door de headset op het basisstation te plaatsen. Het vergadergesprek is nog steeds actief voor alle overige headsets.

### **Permanente vergadermodus**

U kunt ervoor kiezen in permanente vergadermodus te blijven.

1. Start Jabra Control Center en kies het tabblad 'Headset'.
2. Schakel de optie 'End headset conference when call ends' (Headset-vergadering beëindigen bij beëindigen van gesprek) uit.

## 8.3 GESPREK(KEN) SCHAKELN TUSSEN HANDSET EN HEADSET

U kunt er tijdens een gesprek voor kiezen het geluid via de Jabra PRO-headset, de handset van een bureautelefoon of een mobiele telefoon te horen en hiertussen schakelen, zonder dat het gesprek wordt onderbroken.

### **Bureautelefoon**

*Gesprek omschakelen van bureautelefoon naar headset*

1. Neem de headset uit de houder. Druk zo nodig op de headsetknop van uw bureautelefoon. Het geluid wordt nu overgedragen van de bureautelefoon naar de headset.
2. Plaats de handset niet terug op de bureautelefoon. Hiermee zou u het gesprek beëindigen.

*Van headset naar de handset van de bureautelefoon schakelen (zonder de optie voor bellen op afstand)*

1. Neem de handset van de bureautelefoon.
2. Plaats de headset in de houder, tik op de multifunctionele knop of tik in het touchscreen op het pictogram van de bureautelefoon. Het geluid wordt nu overgedragen van de headset naar de bureautelefoon.

*Van headset naar de handset van de bureautelefoon schakelen (met behulp van de optie voor bellen op afstand)*

1. Neem de handset van de bureautelefoon.
2. Raadpleeg de handleiding van de desbetreffende bureautelefoon voor het activeren van bellen op afstand. Bij sommige telefoons moet u op een knop van de bureautelefoon drukken en bij andere telefoons verloopt het proces automatisch.

### **Mobiele telefoon**

*Van mobiele telefoon naar headset schakelen*

1. Tik op de multifunctionele knop van de headset om het geluid van de mobiele telefoon naar de headset over te dragen.
2. Beëindig het gesprek op de mobiele telefoon pas als u klaar bent met praten.

U kunt het geluid ook tussen de mobiele telefoon en de headset overdragen via het menu van uw mobiele telefoon. Raadpleeg de handleiding van uw mobiele telefoon voor meer informatie.



## 8.4 LAATSTE NUMMER HERHALEN

De Jabra PRO kan het laatst gekozen nummer opnieuw kiezen (alleen ondersteunde soft-phones en mobiele telefoons). Raadpleeg de handleiding bij de desbetreffende soft-phone of mobiele telefoon om te zien of deze compatibel is met deze functionaliteit.

### Laatste nummer herhalen

1. Als u dit nog niet had gedaan, drukt u op het basisstation op de knop voor de soft-phone/mobiele telefoon om deze in te stellen als doeltelefoon.
2. Dubbeltik op de multifunctionele knop om het laatste gekozen nummer opnieuw te kiezen.

## 8.5 PREVENTIE VAN VERBREKING VAN VERBINDING (VAN NIET-ONDERSTEUNDE SOFT-PHONES)

Als u een gesprek of een webvergadering voert met een niet-ondersteunde soft-phone, wordt de verbinding voor het soft-phonesprek of de webvergadering automatisch verbroken zodra er gesprekken binnenkomen op een bureautelefoon of een mobiele telefoon. Om dit te voorkomen tikt u in het touchscreen op het soft-phonepictogram om het submenu van de soft-phone te openen, en op PC Audio Communication, voordat u het gesprek of de webvergadering start.


Ga naar de website van Jabra [www.jabra.com/pcsuite](http://www.jabra.com/pcsuite) voor een overzicht van de nieuwste ondersteunde soft-phones.



## 8.6 GESPREKKEN MET DE BUREAUTELEFOON EN MOBIELE TELEFOON OPNEMEN

U kunt software van externe leveranciers, bijvoorbeeld Windows Sound Recorder, gebruiken om gesprekken op de bureautelefoon of mobiele telefoon op te nemen en op de pc op te slaan. Als u een gesprek op een bureautelefoon of mobiele telefoon wilt opnemen, moet de optie voor het opnemen van gesprekken in het instellingenmenu van het touchscreen of in Jabra Control Center worden geactiveerd.


### De optie voor het opnemen van gesprekken activeren via het touchscreen

1. Tik in het touchscreen op het gereedschapspictogram  om het instellingenmenu te openen.
2. Tik op Base settings > Enable Recording (Basisstationinstellingen > Opnemen inschakelen) om de optie voor het opnemen van gesprekken te activeren.
3. Wanneer u klaar bent, drukt u op de pijl voor terug om het menu te verlaten.

Nu kunt u gesprekken die op de bureautelefoon op mobiele telefoon worden gevoerd op een pc opnemen. U gebruikt hiervoor software van een externe leverancier.



**Huidige actieve gesprek opnemen (alleen op bureautelefoon en mobiele telefoons)**

1. Als u aan het bellen bent, tikt u in het touchscreen op het pictogram voor gespreksopties  om het menu voor gespreksopties te openen.
2. Tik op Enable Recording (Opnemen inschakelen) om de optie voor het opnemen van het huidige gesprek te activeren.
3. Wanneer u klaar bent, drukt u op de pijl voor terug om het menu te verlaten.

Houd er rekening mee dat uitsluitend het huidige gesprek wordt opgenomen.

**De optie voor het opnemen van gesprekken activeren via Jabra Control Center**

1. Start Jabra Control Center en kies het tabblad 'Audio'.
2. Activeer de optie 'Forward desk phone call to PC for recording' (Bureautelefoongesprek naar pc doorsturen om op te nemen) en klik op 'Apply' (Toepassen).

Nu kunt u gesprekken van de bureautelefoon op een pc opnemen met behulp van software van een externe leverancier.

**OPMERKING:** Het in het geheim opnemen van gesprekken kan illegaal zijn. Neem nooit gesprekken op zonder vooraf verkregen toestemming.

# 9. GEAVANCEERDE KENMERKEN VAN DE JABRA PRO

## 9.1 BESCHERM UW GEHOOR MET SAFETONE™

SafeTone™ is een doeltreffende vorm van gehoorbescherming voor risico's als akoestische schokken en blootstelling aan lawaai. SafeTone™ bestaat uit twee onderdelen, PeakStop™ en IntelliTone™.

### **Akoestische schokbescherming met PeakStop™**

PeakStop™ onderdrukt automatisch geluid harder dan 118 dB (A), waarmee uw gehoor wordt beschermd tegen akoestische schokken. PeakStop™ is alleen beschikbaar bij Jabra.

### **Bescherming tegen blootstelling aan lawaai met IntelliTone™**

IntelliTone™ biedt vier niveaus van bescherming tegen akoestische schokken en blootstelling aan lawaai. U kunt de instellingen voor IntelliTone™ wijzigen op het tabblad 'Audio' van Jabra Control Center, of via het instellingenmenu van het touchscreen Phone settings > IntelliTone (Telefooninstellingen > IntelliTone). IntelliTone™ is uitsluitend verkrijgbaar bij Jabra.

Beveiligingsniveau	Criteria
Niveau 0 (standaard)	Basisbescherming (harder dan 118 dB(A))
Niveau 1*	Minder dan 4 uur telefoonwerk per dag
Niveau 2*	4-8 uur telefoonwerk per dag
Niveau 3*	Meer dan 8 uur telefoonwerk per dag
Niveau 4 (TT4)	Aanbevolen Australisch beschermingsniveau (Telstra)

\* Overeenkomstig Richtlijn 2003/10/EG van het Europees Parlement en de Europese Raad van 6 februari 2003.

## 9.2 DRAADLOOS BEREIK


De Jabra PRO biedt ondersteuning voor een maximaal draadloos bereik van maar liefst 150 meter. Dit bereik kan korter zijn indien sprake is van fysieke obstakels en elektromagnetische interferentie.

Naarmate de headset verder van het basisstation verwijderd is, kan de geluidskwaliteit afnemen. Dichter bij het basisstation wordt het geluid weer beter. Wanneer de headset volledig buiten bereik is, wordt om de paar seconden een speciale toon in de headset afgespeeld (drie korte, oplopende noten).

Als een gesprek op de headset actief is terwijl u zich buiten bereik begeeft, gaat het geluid verloren. Het gesprek blijft echter nog 120 seconden op het basisstation actief. Als u het geluid voor het gesprek wilt herstellen, moet u zich binnen het bereik van het basisstation begeven.

Als de headset langer dan een uur buiten bereik is, wordt deze uitgeschakeld om de batterij te sparen.

### **Het draadloze bereik via het touchscreen wijzigen**


1. Tik in het touchscreen op het gereedschapspictogram  om het instellingenmenu te openen.
2. Tik op Base settings > Wireless range (Basisinstellingen > Draadloos bereik).
3. Tik op het gewenste draadloze bereik op deze instelling te selecteren: very low, low of normal (zeer laag, laag of normaal). De standaardinstelling is Normal.
4. Tik op Confirm (Bevestigen) om te bevestigen dat u deze instellingen wilt toepassen. Voer nu een reset van het basisstation uit.

## 9.3 BREEDBANDAUDIO

De Jabra PRO ondersteunt zowel wideband- als narrowband audio. Bij een verminderde resterende batterijtijd biedt wideband audio hogere geluidskwaliteit.

Voor bureautelefoons is standaard smalband ingeschakeld. Voor soft-phones is standaard breedband ingeschakeld. Voor mobiele telefoons kan geen breedbandgeluid worden gebruikt.

### **Instellingen voor wideband via het touchscreen wijzigen**

1. Tik in het touchscreen op het gereedschapspictogram  om het instellingenmenu te openen.
2. Tik op Phone settings > Desk phone / Softphone (PC) (Telefooninstellingen > Bureautelefoon/Soft-phone (pc)).
3. Tik op Enable wideband audio (Wideband audio inschakelen) om deze optie te activeren.
4. Wanneer u klaar bent, drukt u op de pijl voor terug om het menu te verlaten.


### **De instellingen voor wideband audio wijzigen in Jabra Control Center**

1. Start Jabra Control Center en kies het tabblad 'Audio'.
2. Schakel het relevante selectievakje onder 'Enable wideband audio for' (Wideband audio inschakelen voor) en klik vervolgens op 'Apply' (Toepassen).

## 9.4 SPRAAKBERICHTEN

U kunt kiezen of u een Engels sprekende stem of muziek wilt horen om aan te geven wanneer u tussen een bureautelefoon en een soft-phone schakelt.

### **Instellingen voor spraakberichten via het touchscreen wijzigen**

1. Tik in het touchscreen op het gereedschapspictogram  om het instellingenmenu te openen.
2. Tik op Headset settings > Voice Announcements (Headset-instellingen > Spraakberichten).
3. Tik op English voice (Engelse stem) of Off (tones only) (Uit (alleen tonen)) om een optie te selecteren. De standaardinstelling is Off (tones only).
4. Wanneer u klaar bent, drukt u op de pijl voor terug om het menu te verlaten.


### **De instellingen voor spraakberichten wijzigen in Jabra Control Center**

1. Start Jabra Control Center en kies het tabblad 'Headset'.
2. Schakel de relevante optie onder 'Target change indication' (Indicatie voor wijzigen doelteléfono) in en klik vervolgens op 'Apply' (Toepassen).

## 9.5 TOONINSTELLINGEN

Kies een van de drie voorgedefinieerde equalizerwaarden die voor alle geluiden beschikbaar zijn: Treble, Normal (standaard) en Bass.

### **Tooninstellingen wijzigen via het touchscreen**

1. Als u aan het bellen bent, tikt u in het touchscreen op het pictogram voor gespreksopties  om het menu voor gespreksopties te openen.
2. Tik op Tone Setting (Tooninstelling) om het instellingenmenu hiervoor te openen.
3. Selecteer de gewenste tooninstelling. De standaardinstelling is Normal.
4. Wanneer u klaar bent, drukt u op de pijl voor terug om het menu te verlaten.

### **De tooninstellingen wijzigen in Jabra Control Center**

1. Start Jabra Control Center en kies het tabblad 'Audio'.
2. Schakel de relevante optie onder 'Tone setting' (Tooninstelling) in en klik vervolgens op 'Apply' (Toepassen).

## 9.6 MUZIEK OF ANDER GELUID OP DE PC BELUISTEREN

Als u muziek wilt beluisteren die op een pc wordt afgespeeld, moet een audiokoppeling tussen het Jabra PRO-basisstation en de pc worden geopend. Wanneer er een audiokoppeling is geopend en er zijn geen actieve gesprekken, is alle muziek of ander geluid die op de pc wordt afgespeeld hoorbaar via de headset (ook muziek van een mediaspeler). Het Jabra-apparaat moet in de instellingen voor geluiden en audioapparaten in het configuratiescherm van Windows worden geselecteerd. De instelling voor automatische koppeling van audio is standaard ingeschakeld.

### **Een audiokoppeling tussen het basisstation en de pc openen/sluiten**

1. Start Jabra Control Center.
2. Klik in de bovenste werkbalk op de knop 'Open/close audio link' (Audiokoppeling openen/sluiten). U kunt ook in de taakbalk van Windows met de rechtermuisknop op het Jabra-pictogram klikken en 'Open Audio Link' (Audiokoppeling openen) of 'Close Audio Link' (Audiokoppeling sluiten) selecteren.

## 9.7 FIRMWARE-UPDATES

Firmware-updates zorgen ervoor dat betere prestaties worden geleverd en nieuwe functies aan de Jabra PRO worden toegevoegd.

### **Firmware bijwerken**

- Start de Jabra Firmware Updater vanaf de cd met Jabra PC Suite en volg de wizard voor de Firmware Updater.
- Of kijk of u de nieuwste versie kunt vinden via Jabra Control Center > Help > Check for Updates (Controleren op updates).

## 9.8 DIEFSTALPREVENTIE

Het basisstation wordt geleverd met een veiligheidssleuf die voldoet aan de Kensington-standaard, waaraan een veiligheidskabel kan worden bevestigd. Als u het basisstation aan uw bureau wilt vastmaken, koopt u een veiligheidskabel die geschikt is voor beveiligingssleuven die voldoen aan de Kensington-standaard en volgt u de instructies die bij de kabel zijn geleverd.

# 10. VEELGESTELDE VRAGEN EN PROBLEMEN OPlossen

## **V Hoe gebruik ik mijn headset in combinatie met mijn mobiele telefoon? (alleen Jabra PRO 9465 DUO en Jabra Pro 9470)**

- A Het Jabra PRO 9465 Duo- of het Jabra PRO 9470-basisstation moet via Bluetooth worden gekoppeld met de mobiele telefoon.
- Voer de installatiewizard voor de mobiele telefoon in het touchscreen uit om de koppelingsmodus voor de headset te activeren.
  - Activeer Bluetooth op uw mobiele telefoon en activeer vervolgens de koppelingsmodus voor het Bluetooth-apparaat. Raadpleeg de handleiding van uw mobiele telefoon voor meer informatie.
  - Zoek en selecteer de Jabra PRO 9465 Duo of Jabra Pro 9470 in de lijst met Bluetooth-apparaten die beschikbaar zijn voor koppelen. Als naar een pincode wordt gevraagd, voert u 0000 (vier nullen) in om het koppelen te accepteren.

## **V Hoeveel Bluetooth-apparaten kunnen tegelijk met de Jabra PRO 9465 DUO of de Jabra PRO 9470 worden verbonden?**

- A Een.

## **V Hoe koppel ik mijn headset met het Jabra PRO-basisstation?**

- A Als u een headset in een Jabra PRO-basisstation plaatst terwijl deze apparaten niet zijn gekoppeld, wordt op het touchscreen gevraagd of u de headset wilt koppelen als primair of secundair apparaat. Het secundair koppelen is bedoeld voor vergadergesprekken. Als u ervoor kiest een secundaire koppeling te maken, is er sprake van een tijdelijke verbinding, die na afloop van het volgende (of het huidige) gesprek wordt beëindigd.

## **V Is het mogelijk om mijn headset op een ander basisstation uit de serie Jabra PRO 9400 te plaatsen?**

- A Ja. De headset kan op een willekeurig basisstation van de Jabra PRO 9400-serie worden geplaatst.

## **V Kan ik mijn headset rechtstreeks koppelen met een DECT-telefoon van een externe leverancier?**

- A Nee. De headset kan alleen worden gekoppeld met een basisstation uit de Jabra PRO 9400-serie.

## **V Waarom kan mijn computer het Jabra PRO-basisstation niet vinden?**

- A Probeer uw basisstation op een andere USB-poort van de pc aan te sluiten. Het is raadzaam een rechtstreekse verbinding te hebben tussen het basisstation en de USB-poort (zonder een USB-hub).

## **V Waarom doet de headset het niet in combinatie met mijn bureautelefoon en/of soft-phone?**

- A Controleer het volgende:
- Controleer of de batterij van de headset geladen is.
  - Controleer of de headset zich binnen het bereik van het basisstation bevindt. U hebt een bereik van maximaal 150 meter, afhankelijk van de omgevingsfactoren. Als u een Bluetooth-verbinding met een Jabra PRO 9465 DUO of Jabra PRO 9470 gebruikt, zorg dan dat de mobiele telefoon zich binnen het bereik (10 m) van het basisstation bevindt.
  - Controleer of de headset en het basisstation zijn gekoppeld. Plaats de headset in het basisstation om het koppelen te initiëren.

## **V Waarom gebeurt er niets wanneer ik mijn bureautelefoon probeer te gebruiken?**

- A Controleer het volgende:
- Controleer of het basisstation is ingeschakeld.
  - Controleer of de bureautelefoon als de huidige doeltelefoon is ingesteld.
  - Controleer of er een audiokoppeling actief is tussen de bureautelefoon en het basisstation. Tik op de multifunctionele knop van de headset of raak het pictogram voor het activeren van de audiokoppeling aan op het touchscreen.
  - Controleer of er een geopende telefoonlijn is. Neem de handset van de bureautelefoon of druk op de headsetknop op de bureautelefoon om een telefoonlijn te openen.
  - Voer de installatiewizard opnieuw voor de vaste telefoon uit.

## **V Wat betekent het als ik een laag geluid in de headset hoor terwijl het aan de andere kant stil is?**

- A Het luidsprekervolume van de headset staat wellicht te hard. Schuif met uw vinger op het touchpanel van de headset omlaag om het volume te verlagen.

## **V Hoe kan het dat de persoon aan de andere kant van de lijn mij niet kan horen wanneer ik via mijn bureautelefoon spreek?**

- A Het kan zijn dat de instellingen voor kiestoon en microfoonvolume niet correct zijn ingesteld. Voer in het touchscreen de interactieve installatiewizard voor bureautelefoons opnieuw uit of raadpleeg Hoofdstuk 3 van deze handleiding.

**V Kan ik de batterij van de headset vervangen?**

A Ja. U kunt een batterijvervangingspakket voor uw Jabra PRO-product aanschaffen (neem contact op met uw Jabra-leverancier of ga naar [www.jabra.com](http://www.jabra.com)). Volg de gedetailleerde instructies die met het vervangingspakket worden meegeleverd.

**V Waarom hoor ik een zoemend geluid in mijn headset?**

A Als het apparaat correct is ingesteld, is uw telefoon mogelijk gevoelig voor de radiosignalen van de headset. Zorg ervoor dat het basisstation van de headset op een afstand van ten minste 30 cm van de telefoon is geplaatst om dit probleem te voorkomen. U kunt ook proberen het draadloze bereik van de eenheid te verminderen.

**V Waarom hoor ik geen geluid en kan ik niet naar muziek op mijn pc luisteren via de headset?**

A Controleer het volgende:

- Controleer of de Jabra PRO in de geluidsinstellingen in het Configuratiescherm van Windows en in de software van uw soft-phone als het huidige audioapparaat is ingesteld.
- Controleer of de audiokoppeling met de pc actief is. Klik in de Windows-taakbalk met de rechtermuisknop het pictogram voor het Jabra-apparaat aan en kies 'Audiokoppeling openen'.
- Controleer of soft-phone in Jabra PC Suite is ingeschakeld.

**V Wanneer ik probeer te bellen via mijn bureautelefoon, neemt de GN1000 RHL op, maar er wordt geen verbinding gemaakt.**

A Controleer of het basisstation op de handsetpoort is aangesloten en niet op de headsetpoort van de bureautelefoon. De GN1000 kan niet voor een handsetpoort worden gebruikt.

**V Is het mogelijk het telefoneren en het beantwoorden van gesprekken met mijn bureautelefoon te automatiseren zonder een handset lifter?**

A Ja, maar alleen als de bureautelefoon is uitgerust met een Elektronische Hoekswitch. Vraag uw leverancier naar de compatibiliteit met uw telefoon en/of raadpleeg de ondersteuningspagina van Jabra via [www.jabra.com](http://www.jabra.com).

**V Kan ik instellen dat automatisch een kiestoon op mijn soft-phone hoorbaar is wanneer ik de headset uit de houder neem?**

A Ja, u kunt voor de Jabra PRO instellen dat u automatisch een kiestoon op de doelbureautelefoon of soft-phone hoort wanneer u de headset uit de houder neemt. Automatische kiestonen moeten voor bureautelefoons en soft-phones afzonderlijk worden ingesteld. Voor bureautelefoons is deze optie standaard in- en voor soft-phones standaard uitgeschakeld.

1. Start Jabra Control Center en selecteer het tabblad 'Deskphone' (Bureautelefoon).
2. Schakel de optie voor 'Open link when headset is undocked' (Koppeling openen als headset uit houder wordt genomen) in of uit en klik vervolgens op 'Apply' (Toepassen).

**V Waarom werkt de elektronische hoekswitch van mijn bureautelefoon niet met mijn headset?**

A Raadpleeg de handleiding van de specifieke bureautelefoon en controleer de compatibiliteit en configuraties. U kunt ook naar onze website [www.jabra.com/PRO9400](http://www.jabra.com/PRO9400) gaan.

**V Is het mogelijk om mee te luisteren met gesprekken die met de Jabra PRO worden gevoerd?**

A Het risico op ongeautoriseerde toegang is beperkt. De Jabra PRO maakt gebruik van 64-bits encryptie.

**V Treedt er storing op wanneer Wi-Fi in dezelfde ruimte wordt gebruikt als de Jabra PRO-headset.**

A Nee, de Bluetooth-poorten voor de Jabra PRO 9465 Duo en de Jabra PRO 9470 maken gebruik van adaptieve frequentieverspringing, waarbij kanalen worden vermeden die door Wi-Fi worden geblokkeerd.

**V Wat is het bereik van de Jabra PRO-headset?**

A Het bereik dat door de Jabra PRO wordt ondersteund is maximaal 150 meter (afstand tussen basisstation en headset). Het bereik hangt af van de omgeving waarin de headset wordt gebruikt.

**V Kan ik een vergadergesprek voeren met behulp van meerdere headsets?**

A Ja, het Jabra PRO-basisstation kan koppelen met maximaal vier headsets: een primaire en drie secundaire headsets.

**V Kan ik de headset uitzetten als ik het basisstation een tijdlang niet gebruik, om energie te besparen?**

A Ja. Houd de multifunctionele knop van de headset vijf seconden ingedrukt om de headset uit te zetten. Als u de headset weer aan wilt zetten, plaatst u deze in het basisstation of drukt u op de multifunctionele knop.

**V Wat is de gesprekstijd van een Jabra PRO-headset?**

A Ongeveer 8 uur voor breedbandgesprekken en 10 uur voor narrowband gesprekken.

**V Mijn hoofdband/orhaak/nekband is kapot. Hoe kan ik een nieuwe aanschaffen?**

A Neem contact op met uw Jabra-vertegenwoordiger. Als u een onderdeelnummer zoekt, vindt u deze in de paragraaf over optionele accessoires van deze handleiding.

# 11. TECHNISCHE SPECIFICATIES

## 11.1 ALLE JABRA PRO-HEADSETS

**Gebruiksomgeving:**

-10 tot +55°C (0 tot +40°C tijdens het opladen); maximaal 95% relatieve luchtvochtigheid, niet-condenserend.

**Gespreksbeheer:**

Multifunctionele knop van de headset voor: gesprek beantwoorden, gesprek beëindigen, kiezen met spraakherkenning, gesprek afwijzen, opnieuw kiezen, wisselen tussen gesprekken in wacht. Gesprekken kunnen ook worden beantwoord of beëindigd door de headset uit de houder te nemen of in de houder te plaatsen.

**Volumeregeling en ruggespraak in-/uitschakelen:**

Bediening via touchpanel op headset.

**Visuele indicator:**

Meerkleurig lampje geeft de gespreksstatus, het batterijniveau, de koppelingsstatus en andere gebeurtenissen aan.

**Audioindicatoren:**

Tonen geven inkomende gesprekken, een bijna lege batterij, het volumeniveau, gedempte microfoon en andere gebeurtenissen aan. De doeltelefoon kan worden aangegeven middels een Engelse stem of middels een specifieke melodie.

**Geluidskwaliteit:**

DSP-ruisonderdrukking, echo-onderdrukking, tooncontrole, narrowband audio en wideband audio (selecteerbaar per telefoontype)

**Firmware-update:**

Updates kunnen worden uitgevoerd in de USB-interface wanneer de headset in het Jabra PRO-basisstation is geplaatst.

**Opladen:**

Wanneer de headset zich in het Jabra PRO-basisstation bevindt

**Configuratie vanaf de pc:**

Alle instellingen kunnen worden opgeslagen en geladen vanaf een pc voor back-ups en massa-implementatie.

**Norm voor draadloze verbinding:**

(CAT - iq) EU DECT en US DECT.

**DECT-bereik:**

Voor EU DECT; maximaal 150 meter tussen het Jabra PRO-basisstation en de headset.

Voor US DECT; maximaal 135 meter tussen het Jabra PRO-basisstation en de headset.

**DECT-frequenties:**

EU DECT: 1.88 - 1.90 GHz

US DECT: 1.92 - 1.93 GHz

**Luidspreker(s):**

Breedbandluidspreker.

## 11.2 JABRA PRO 9470-HEADSET

**Gesprekstijd op volle batterij:**

Maximaal 9 uren - narrowband audio

Maximaal 7 uren - wideband audio

**Stand-bytijd op volle batterij:**

Maximaal 38 uur

**Draagstijlen:**

Oorhaak, hoofdband, nekband

**Luidsprekers:**

1

**Microfoon:**

Dual Noise Blackout™-microfoon

## 11.3 JABRA PRO 9460-HEADSET

**Gesprekstijd op volle batterij:**

Maximaal 10 uren - narrowband audio

Maximaal 7 uren - wideband audio

**Stand-bytijd op volle batterij:**

Maximaal 38 uur

**Draagstijlen:**

Oorhaak, hoofdband, nekband (soms meegeleverd, anders verkrijgbaar als optionele accessoire)

**Luidsprekers:**

1

**Microfoon:**

Enkele Noise Cancelling microfoon

## 11.4 DE JABRA PRO 9460 DUO- EN JABRA PRO 9465 DUO-HEADSETS

**Gesprekstijd op volle batterij:**

Maximaal 10 uren - narrowband audio

Maximaal 7 uren - wideband audio

**Stand-bytijd op volle batterij:**

Maximaal 38 uur

**Draagstijlen:**

Hoofdband

**Luidsprekers:**

2 (dual mono)

**Microfoon:**

Enkele Noise Cancelling microfoon

## 11.5 BATTERIJ VOOR DE JABRA PRO-HEADSET

**Batterijtype:**

Lithium-ion

**Batterijcapaciteit:**

315 mA/h, toelaatbaar

**Levensduur van batterij:**

Minimaal 500 oplaadcycli (meer dan 3 jaar bij gebruik van 8 uur per dag)

**Oplaadtijd batterij:**

2 uur

**Opslagtijd:**

Een lading wordt ten minste 6 maanden vastgehouden voordat opnieuw laden nodig is.

**Vervanging:**

Bij regelmatig gebruik bedraagt de levensduur van een batterij meestal drie jaar. Als u informatie nodig hebt over het bestellen van een batterijvervangingspakket voor uw headset, neemt u contact op met uw Jabra-leverancier.

## 11.6 JABRA PRO-BASISSTATION MET TOUCHSCREEN

Het Jabra PRO-basisstation voldoet aan de volgende specificaties.

**Afmetingen:**

160 mm x 94 mm x 82 mm

**Touchscreen:**

2,4 inch TFT touchscreen, Q-VGA-resolutie

**Functies van het touchscreen:**

Geavanceerde functies voor het afhandelen van gesprekken, systeemconfiguratie en installatiewizard

**Oplaadhouder:**

Geschikt voor de geleverde Jabra PRO-headset; magnetische koppeling; eenvoudig te vervangen door toekomstige upgrades voor de headset

**Audio:**

Ingebouwde luidspreker kan worden gebruikt voor beltonen en/of audiofeedback voor bediening van het touchscreen



**Bandbreedte audio:**

Narrowband of wideband

**Aansluitingen vaste telefoon:**

RJ-11 voor handset, RJ-11 voor telefoonbehuizing (of headsetaansluiting), RJ-45 voor AUX (voor elektronische hookswitch of GN1000 Handset Lifter)

**Schakelaars voor heldere kiestoon en microfoonvolume:**

Alleen de varianten PRO 9460 en 9465 Duo. Elektromechanische schakelaars

**Normen voor gespreksbeheer op afstand:**

GN1000, Jabra IQ EHS, Cisco, DHSG, MSH en Siemens optiPoint. Voor elke standaard is extra bekabeling en/of uitrusting vereist, deze is afzonderlijk verkrijgbaar. Meer standaarden kunnen in de toekomst beschikbaar worden en worden toegevoegd via firmware-upgrades. De GN1000 wordt standaard ondersteund en behoeft geen aanvullende configuratie.

**Lampje voor in-gesprek:**

Stekkeraansluiting van 2,5 mm (verkrijgbaar als accessoire)

**Pc-aansluiting:**

Micro-USB

**Firmware-update:**

Te downloaden via internet of verkrijgbaar via Jabra PC Suite. Er zijn ook talenpakketten beschikbaar voor het touchscherm

**Configuratie vanaf de pc:**

Alle instellingen kunnen worden opgeslagen en geladen vanaf een pc voor back-ups en massa-implementatie

**Ondersteuning soft-phone:**

Volledige gespreksafhandeling voor Skype, Microsoft Office Communicator, Avaya en Cisco IP Communicator. Bij andere soft-phones wordt de headset gezien als standaardgeluidskaart. Ondersteuning voor aanvullende soft-phones kan worden toegevoegd via updates van het stuurprogramma op de pc. Ga voor de nieuwste updates naar [www.jabra.com/pcsuite](http://www.jabra.com/pcsuite)

**Diefstalpreventie:**

Beveiligingssleuf die voldoet aan de Kensington-standaard

Dit product bevat softwareprogramma's voor lettertypen, waarmee voor het menselijk oog leesbare lettertypen op het scherm van het basisstation worden gegenereerd. Deze software is van Frutiger Next, door Linotype gelicentieerd aan GN Netcom.

## 11.7 BLUETOOTH-ONDERSTEUNING VOOR DE BASISSTATIONS JABRA PRO 9465 DUO EN JABRA PRO 9470

**Bluetooth-versie:**

BT 2.1, Class 2

**Bluetooth-bereik:**

Maximaal tien meter (Class 2)

**Bluetooth-profielen:**

Headset-profiel (HSP 1.1), handsfree-profiel (HFP 1.5), profiel voor apparaatidentificatie (DIP 1.3)

**Bluetooth-koppeling:**

1 headset

## 11.8 MATERIAAL EN ALLERGIEËN

De hoofdband (accessoire) is gemaakt van roestvrij staal en het oppervlak bevat geen nikkel. Het vrijgegeven nikkelgehalte van de hoofdband is 0,02 µg/cm<sup>2</sup>/week en ligt ver onder de limiet van 0,50 µg/cm<sup>2</sup>/week zoals vastgesteld in de EU-richtlijn 94/27/EF. De roestvrij-staallegering is getest op het vrijgeven van nikkel in overeenstemming met de Europese standaard EN 1811:1998.

Andere draagstijlaccessoires zijn gemaakt van kunststof en bevatten geen bekende allergenen. De oorkussentjes bevatten geen vinyl. De producten bevatten geen natuurlijk rubber, nikkel of chroom dat in contact kan komen met de huid van gebruikers.

## 11.9 PRODUCT AFVOEREN

Volg de geldende regelgeving wanneer u de headset wilt afdanken en zorg waar mogelijk voor hergebruik. Niet afvoeren via het huishoudelijk afval. Gooi de headset nooit in het vuur; de batterij kan ontploffen. Batterijen kunnen ook ontploffen als deze worden beschadigd.

## 11.10 CERTIFICERING EN VEILIGHEIDSGOEDKEURING

### CE

Dit product is CE-gemarkeerd volgens de bepalingen van de R- & TTE-richtlijn (99/5/EG). Hierbij verklaart GN dat dit product voldoet aan de essentiële vereisten en andere relevante bepalingen van Richtlijn 1999/5/EG. Raadpleeg voor meer informatie <http://www.jabra.com>.

Binnen de EU is dit apparaat bedoeld voor gebruik in België, Cyprus, Denemarken, Duitsland, Estland, Finland, Frankrijk, Griekenland, Hongarije, Ierland, Italië, Letland, Litouwen, Luxemburg, Malta, Nederland, Oostenrijk, Polen, Portugal, Slovenië, Slowakije, Spanje, Tsjechië, Verenigd Koninkrijk en Zweden en binnen EFTA in IJsland, Noorwegen en Zwitserland.

### FCC

Dit apparaat voldoet aan deel 15 van de FCC-regels. Gebruik is onderhevig aan de volgende twee voorwaarden: (1) Dit apparaat mag geen schadelijke storingen veroorzaken en (2) dit apparaat moet storingen van buitenaf accepteren, ook wanneer deze een ongewenste werking tot gevolg kunnen hebben.

Het is gebruikers niet toegestaan wijzigingen aan te brengen aan het apparaat of het apparaat anderszins aan te passen. Wijzigingen of aanpassingen die niet uitdrukkelijk door Jabra zijn goedgekeurd, maken het gebruik van de apparatuur ongeldig.

Deze apparatuur is getest en voldoet aan de limieten voor een digitaal apparaat van klasse B, conform deel 15 van de FCC-regels. Deze limieten zijn ontworpen om een redelijke bescherming te bieden tegen schadelijke interferentie bij installatie in een woning. Deze apparatuur gebruikt en genereert RF-energie en kan deze uitstralen. Als de apparatuur niet wordt geïnstalleerd in overeenstemming met de instructies, kan deze schadelijke interferentie met radiocommunicatie veroorzaken. Er is echter geen garantie dat bij een specifieke installatiemethode dergelijke interferentie niet zal optreden. Als deze apparatuur schadelijke interferentie veroorzaakt bij de ontvangst van radio of televisie, hetgeen kan worden vastgesteld door de apparatuur aan en uit te zetten, wordt de gebruiker aangeraden deze interferentie te corrigeren aan de hand van de volgende maatregelen:

- Richt de ontvangstantenne anders of plaats deze ergens anders.
- Vergroot de afstand tussen de apparatuur en de ontvanger.
- Sluit de apparatuur aan op een stopcontact op een ander circuit dan het circuit waarop de ontvanger is aangesloten.
- Raadpleeg de leverancier of een ervaren radio-/tv-technicus voor hulp.

De gebruiker moet het basisstation 20 cm of verder van personeel verwijderd plaatsen om aan RF-blootstellingsvereisten van de FCC te voldoen.

### Industry Canada

Gebruik is onderhevig aan de volgende twee voorwaarden: (1) Dit apparaat mag geen storingen veroorzaken en (2) dit apparaat moet storingen van buitenaf accepteren, ook wanneer deze een ongewenste werking tot gevolg kunnen hebben. De aanduiding "IC:" voor het certificatie-/registratienummer betekent alleen dat registratie is uitgevoerd op basis van een conformiteitsverklaring waarin wordt aangegeven dat werd voldaan aan de technische specificaties van Industry Canada. Het impliceert niet dat Industry Canada de apparatuur heeft goedgekeurd.

### Patenten en ontwerpregistraties internationaal aanhangig.

# Jabra®

A BRAND BY

**GN Netcom**

© 2011 GN Netcom A/S. Alle rechten voorbehouden. Jabra® is een gedeponieerd handelsmerk van GN Netcom A/S. Alle andere handelsmerken die hier zijn opgenomen, zijn eigendom van de respectieve eigenaren. (Ontwerp en specificaties kunnen zonder voorafgaande kennisgeving worden gewijzigd).

GEPRODUCEERD IN CHINA  
TYPE: 9400HS/BS



[www.jabra.com](http://www.jabra.com)