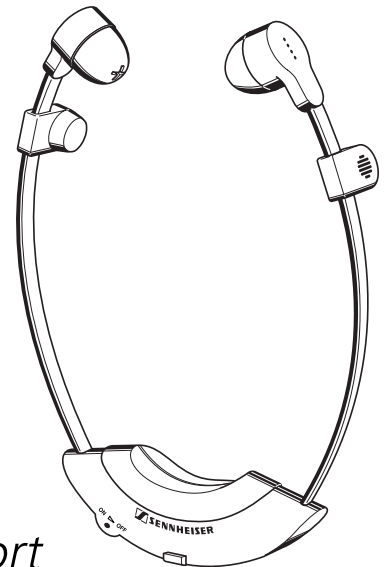


GEBRAUCHSANLEITUNG  
INSTRUCTIONS FOR USE  
NOTICE D'EMPLOI  
ISTRUZIONI PER L'USO  
INSTRUCCIONES PARA EL USO  
GEBRUIKSAANWIJZING

**A 200**



***audioport***

## INDICACIONES IMPORTANTES

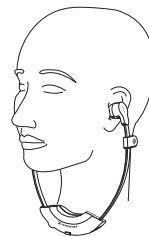
- ▶ No abra nunca los aparatos electrónicos. Cualquier trabajo a efectuar en componentes conductores de corriente debe ser efectuado por personal especializado y cualificado.
- ▶ Mantenga el aparato alejado de calefacciones y radiadores; no lo exponga nunca directamente a los rayos solares directos.
- ▶ Este aparato de corrección auditiva debe emplearse únicamente en recintos secos.
- ▶ Para la limpieza basta con limpiar de vez en cuando el transmisor y el receptor con un paño ligeramente húmedo. En ningún caso utilizar disolventes.
- ▶ No utilice este aparato mientras está comiendo, para evitar que pueda ensuciarse.
- ▶ Muchos aparatos electrodomésticos (hornos microondas, televisores, transformadores de iluminación) generan fuertes campos electromagnéticos. Al utilizar el aparato de corrección auditiva A 200 en sitios cercanos a dichos aparatos, puede haber perturbaciones de la recepción.

## DATOS TÉCNICOS

|   |                                  |
|---|----------------------------------|
| Gama de transmisión                     | 200 - 12.000 Hz                  |
| Principio transductor del auricular     | dinámico                         |
| Micrófonos                              | 2 micrófonos de electro, estéreo |
| Amplificación acústica                  | máx. 50 dB                       |
| Nivel nominal de presión sonora a 1 kHz | máx. 105 dB                      |
| Tiempo de servicio con un acumulador    | máx. 12 horas                    |
| Peso                                    | 51 g (incluyendo el acumulador)  |

|                       |  |
|-----------------------|--|
| El suministro incluye | 1 Amplificador de sonido A 200   |
|                       | 1 aparato cargador L 200   |
|                       | 1 bloque de alimentación para el L 200, adecuado para las características de los diferentes países |
|                       | 1 acumulador especial BA 151   |
|                       | 1 juego de almohadillas de repuesto  |
|                       | 1 juego de cintas estanqueizantes  |

Reserva de modificaciones



# A 200

## A 200 STEREO HOORHULP

De A 200 is een hoorversterker voor mensen, die, indien nodig, een technische ondersteuning van hun gehoor willen gebruiken. De A 200 helpt bij lichte tot middel ernstige hoorvermindering (Presbycusis). De twee microfoons, die dicht bij de oren zijn gepositioneerd, zorgen voor een duidelijke richtingsoriëntatie. Dynamische weergave-omvormers zorgen voor een helder en duidelijk klankbeeld met een bijzonder goede verstaanbaarheid.

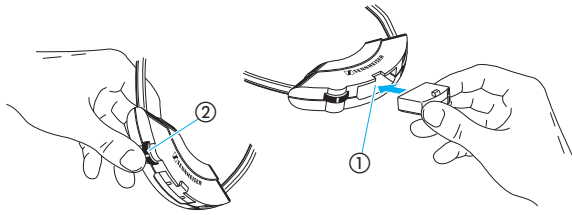
## U HEEFT DE JUISTE KEUZE GEMAAKT!

Dit Sennheiser product zal u gedurende vele jaren overtuigen door zijn betrouwbaarheid, zuinigheid en eenvoudige bediening. Hiervoor staat Sennheiser garant door zijn goede naam en zijn in meer dan 50 jaar vergaarde deskundigheid als fabrikant van hoogwaardige elektro-akoestische producten „Made in Germany“.

Gun uzelf een paar minuten om deze handleiding te lezen. We zien graag dat u eenvoudig en snel de voordelen van deze techniek leert kennen.

## SENNHEISER: MEER INFORMATIE

- ▶ Uw vakhandelaar informeert u over het omvangrijke leveringsprogramma van Sennheiser. Hij heeft hiervoor uitgebreide documentatie over de Sennheiser producten klaarliggen.
- ▶ Maak ook gebruik van het altijd actuele informatie-aanbod van Sennheiser op Internet, adres: <http://www.sennheiser.com>



## STROOMVOORZIENING

De A 200 wordt via de accustekker BA 151 zuinig en milieuvriendelijk van stroom voorzien. Een acculading is voldoende voor ca. 10 - 12 bedrijfsuren bij een gemiddelde geluidssterkte. Langer functioneren is met een tweede accustekker (accessoire) mogelijk. Er kan steeds één accustekker in het stekker-oplaadapparaat L 200 worden opgeladen. Overladen is niet mogelijk, de accustekker kan daarom gedurende langere tijd in het oplaadapparaat blijven.

## INBEDRIJFSTELLING VAN DE ONTVANGER

Steek de accu BA 151 in de schacht ① van de A 200.

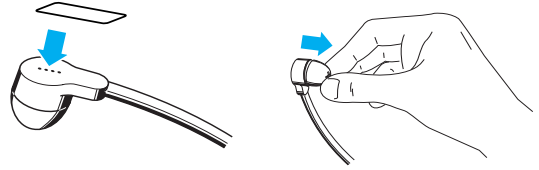
**Aanwijzing:** laad de accu voor de eerste inbedrijfstelling 24 uur op, zodat hij zijn volledige capaciteit kan bereiken. Let vooral ook op de instructies in deze handleiding over het gebruik van de accu.

## AAN-/ UITZETTEN, GELUIDSSTERKTE INSTELLEN

Met de gekartelde knop ② aan de onderkant wordt het apparaat aan- resp. uitgezet en de gewenste geluidssterkte ingesteld.

## DE GELUIDSSTERKTE VAN DE A 200 IS ELEKTRONISCH BEGRENSD

Wanneer de drager spreekt, of wanneer een luid storend geluid optreedt, dan wordt de versterking op hetzelfde moment gereduceerd. Onaangename pieken qua geluidssterkte worden aldus voorkomen, de natuurlijke indruk van de eigen spraak blijft behouden. De begrenzing van de geluidssterkte is in de fabriek optimaal ingesteld.



## INSTELLING VAN DE DEMPING VAN DE LAGE TONEN

Met de twee meegeleverde plakstrips kunnen de kleine openingen van het hoorsysteem worden afgesloten. Hoe meer gaatjes met de plakstrips worden afgesloten, des te sterker worden de lage tonen gedempt. De verstaanbaarheid wordt daardoor verhoogd, zonder de geluidssterkte te verhogen - een voordeel bij ernstige gehoorbeschadiging.

## OORKUSSENTJES VERVANGEN

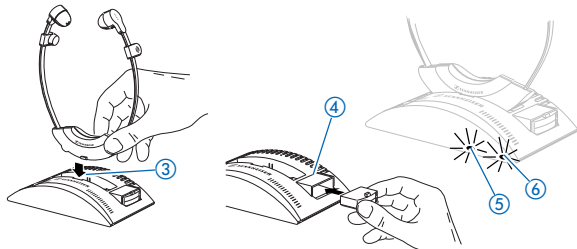
De oorkussentjes kunnen gemakkelijk van het hoorsysteem worden losgetrokken en met warm sop worden gereinigd. I.v.m. de hygiëne moeten de oorkussentjes zo nu en dan worden vervangen. Als vervanging zijn diverse zachte kussentjes beschikbaar:

- ▶ Zwarte oorkussentjes, steviger uitvoering, bestnr. 37080
- ▶ Transparante oorkussentjes, zachte uitvoering, bestnr. 40949

Bestel de oorkussentjes bij uw Sennheiser dealer.

## LUID LUISTEREN? - NEE!

Met een hoofdtelefoon wordt graag luider geluisterd dan met luidsprekers. Een hoog volume, dat gedurende langere tijd op uw oren inwerkt, kan tot permanente gehoorbeschadiging leiden. Bescherm uw gezonde gehoor, Sennheiser hoofdtelefoons klinken ook bij lagere volumes bijzonder goed.



## ACCU'S LADEN / OPLAADCONTROLE

Voor het laden wordt de hoorversterker in het laadapparaat L 200 geplaatst ③. Bovendien kan in de laadschacht ④ een tweede accu BA 151 worden opgeladen. Het opladen geschiedt automatisch en wordt door de LED's ⑤ en ⑥ aangegeven. De hoorversterker en accu kunnen daar langere tijd worden bewaard, overladen is niet mogelijk.

## INSTRUCTIES BIJ HET GEBRUIK VAN ACCU'S

Blijf de accu's niet zo lang gebruiken tot ze helemaal leeg zijn, ze zijn dan volledig ontladen en verliezen hun opslagcapaciteit!

- ▶ Indien de accu is verzwakt (ruisen en beginnende vervorming zijn daarvan typische kenmerken): apparaat uitzetten, accu opladen (eventueel verder luisteren met de tweede accu).
- ▶ Na elk gebruik de accu weer opladen.
- ▶ Voor het eerste gebruik de accu 24 uren opladen.

## MILIEUBESCHERMING EN GEZONDHEID

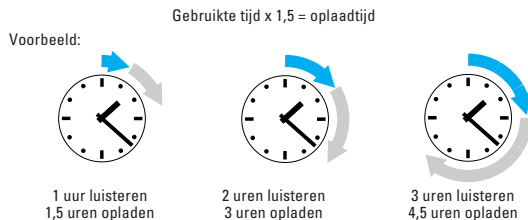
Accu-aangedreven apparaten ontzien het milieu. Deze energiebron kan vele malen worden opgeladen, batterijen daarentegen worden na gebruik weggegooid.



Mocht een accu toch defect raken, dan wordt hij gerecycled: uw vakhandelaar, die u de accu heeft verkocht, neemt hem weer terug. Bij hem kunt u eveneens terecht voor een nieuwe originele Sennheiser accu.

## ACCU'S HEBBEN EEN „LAADCYCLUS“

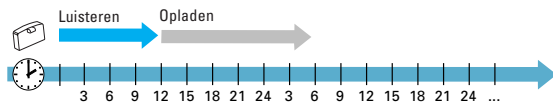
Elke keer, hoe lang u uw ontvanger ook heeft gebruikt, moet u ook de accu BA 151 gedurende een bepaalde periode opladen. Een eenvoudige vuistregel helpt u daarbij:



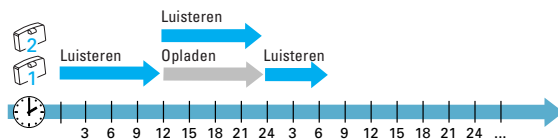
## GEBRUIK MET EEN TWEDE ACCU

Met een tweede accu verlengt u de gebruiksduur van uw A 200. Die bevindt zich daarvoor altijd in de laadschacht van het oplaadapparaat L 200, zodat u steeds een volle accu binnen handbereik heeft.

- ▶ Gebruikt u uw set met slechts één accu, dan moet u na ca. 12 uren stoppen en de accu 18 uren laden:



- ▶ Met een tweede accu kunt u de gebruiksduur meer dan verdubbelen! Plaats eerst de lege accu terug in het laadvak; nadat deze (gedeeltelijk) is opgeladen, is zo nog een extra vermogen beschikbaar:



## BELANGRIJKE INSTRUCTIES

- ▶ Open nooit zelf elektronische apparaten. Vooral werkzaamheden aan stroomvoerende onderdelen mogen alleen door daarvoor opgeleide vakmensen worden uitgevoerd.
- ▶ Blijf uit de buurt van verwarmingsbronnen en verwarmings-elementen, leg het apparaat nooit in direct zonlicht.
- ▶ Gebruik uw hoorhulp indien mogelijk alleen in droge ruimten.
- ▶ Voor het reinigen is het voldoende, het apparaat zo nu en dan met een vochtige doek af te vegen. Gebruik in geen geval oplosmiddelen.
- ▶ Zet uw hoorversterker tijdens het eten niet op. Zo beschermt u hem tegen eventuele verontreiniging.
- ▶ Veel moderne apparaten in uw huishouding (bijv. magnetrons, televisietoestellen, verlichtingstransformatoren) wekken sterke elektromagnetische velden op. In de nabijheid van deze apparaten kan de ontvangst van uw hoorversterker A 200 worden gestoord.

## TECHNISCHE GEGEVENS

|   |   |
|---|---|
| Zendbereik                                    | 200 - 12.000 Hz   |
| Omzetterprincipe hoorhulp                     | dynamisch   |
| Microfoons                                    | 2 elektreet microfoons  |
| Akoestische versterking                       | max. 50 dB  |
| Karakteristiek<br>geluidsdrukniveau bij 1 kHz | max. 105 dB   |
| Bedrijfstijd met één accu                     | max. 12 uren  |
| Gewicht incl. accu                            | 51 g  |
| Leveringsomvang                               | 1 A 200 hoorversterker<br>1 oplaadapparaat L 200<br>1 netadapter voor L 200<br>per land gespecificeerd<br>1 speciale accu BA 151<br>1 set reserve oordopjes<br>1 set plakstrips |

Wijzigingen voorbehouden