



NL

**Materiaal :
Plastic PVC**



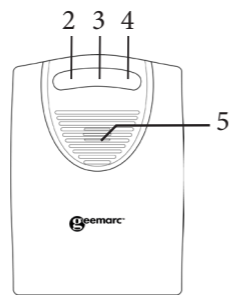
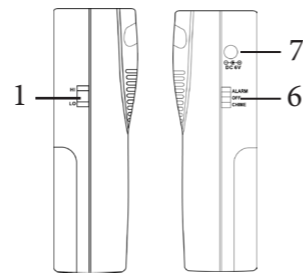
Druksensor-mat en alarm Boxinhoud

IU moet de volgende elementen aantreffen in de verpakking:

- 1 Gebruikshandleiding
- 1 druksensor-mat en het bijbehorende zendapparaat
- 1 draadloze ontvanger (exclusief batterijen)
- Batteries are not included.
- Een netadapter is als reserveonderdeel verkrijgbaar (6V DC/0,3A)

OMSCHRIJVING Draadloze ontvanger

1. Volumeregelaar (Hoog/Laag)
- 2,4. Visuele indicators (knipperen als het zendapparaat geactiveerd wordt)
3. Visuele indicator (knippert als het zendapparaat geactiveerd wordt/gaat branden wanneer de batterijen bijna leeg zijn)
5. Luidspreker

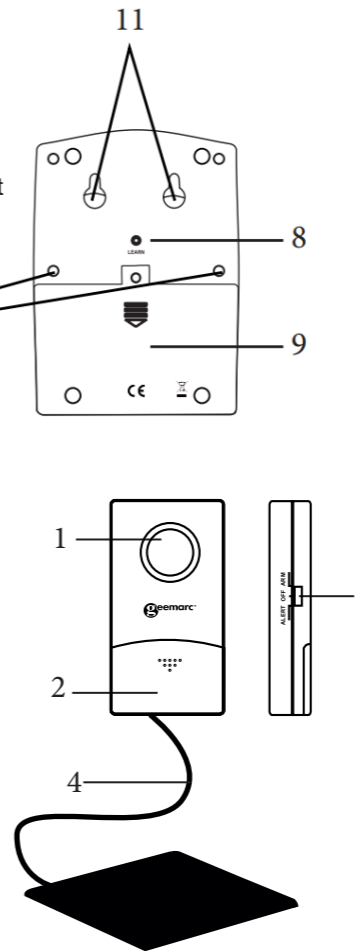


6. Schuifschakelaar voor voeding (alarm uit/gong)
7. DC adaptercontact (6V DC/0,3A)

8. «Leren» koppelingsknop
9. Batterijdeksel
10. Schroef
11. Gaatjes om het apparaat op een muur te installeren

Zendapparaat

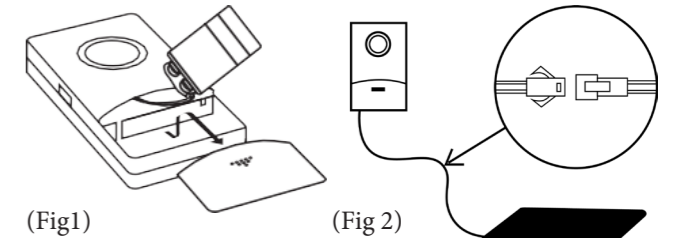
1. Luidspreker
2. Batterijdeksel
3. Schuifschakelaar voor voeding (alarm/uit/arm)
4. Druksensor-mat



INSTALLATIE

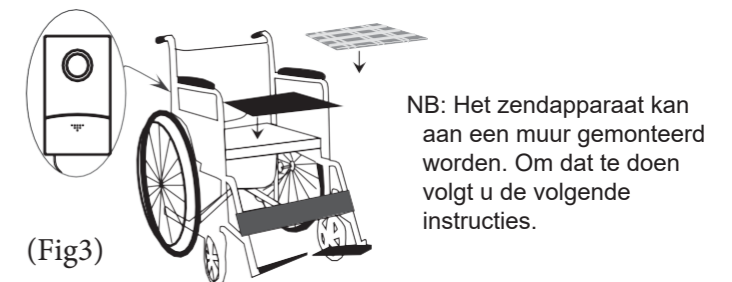
Het zendapparaat installeren en de druksensormat plaatsen.

1. Schuif het batterijvakje van het zendapparaat open en steek een 9V batterij (type PP3) erin (niet meegeleverd) neem hierbij de juiste polariteit in acht vóórdat u het batterijdeksel terugzet (Fig. 1).



2. Verbindt de draad van het zendapparaat met de draad van de druksensor-mat (Fig. 2).

3. Plaats de druksensor-mat onder het kussen van de rolstoel van de persoon waar u voor zorgt (Fig. 3).



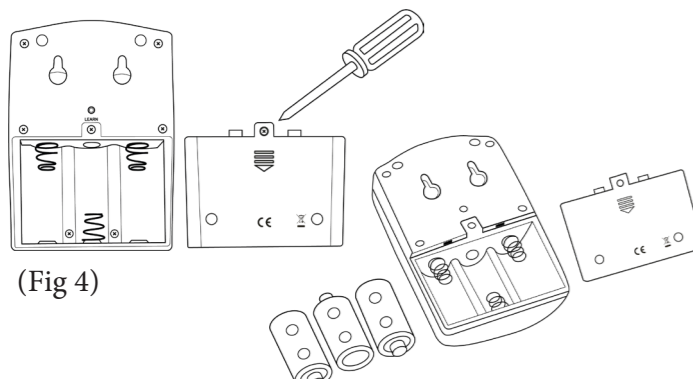
NB: Het zendapparaat kan aan een muur gemonteerd worden. Om dat te doen volgt u de volgende instructies.

4. Boor twee gaten, horizontaal en 44 mm uit elkaar.
5. Steek twee muurpluggen in de twee gaten.
6. Schroef twee schroeven in de muurpluggen, hang het zendapparaat op aan de steun en schuif het naar beneden om het vast te zetten.

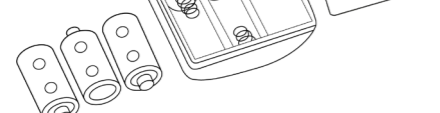
Als waarschuwing, dat u de batterijen moet vervangen, gaat de middelste LED (3) knipperen.

De ontvanger installeren

1. Schroef de schroef aan de achterkant van de draadloze ontvanger, die het batterijdeksel op zijn plaats houdt, los voordat u het batterijvakje openschuift (Fig. 4).
2. Zet drie 1,5V batterijen (type LR14) in het batterijvakje, waarbij u de juiste polariteit in acht neemt, en zet het batterijvakje terug op zijn plaats (Fig. 5).
3. Verbindt een 6V DC/0,3A AC adapter (niet meegeleverd; 12mm contactlengte, binnenkant 2,1mm positieve ID, buitenkant 5,5mm negatieve OD) met het alarm en installeer de batterijen als back-up in geval van stroomuitval.



(Fig 4)



(Fig 5)

NB: De ontvanger kan op een muur gemonteerd worden.

- A. Boor twee gaten, horizontaal en 36mm uit elkaar.
- B. Steek twee muurpluggen in de twee gaten.
- C. Schroef twee schroeven in de muurpluggen, hang de ontvanger op aan de steun en schuif het naar beneden om het vast te zetten.

KENMERKEN

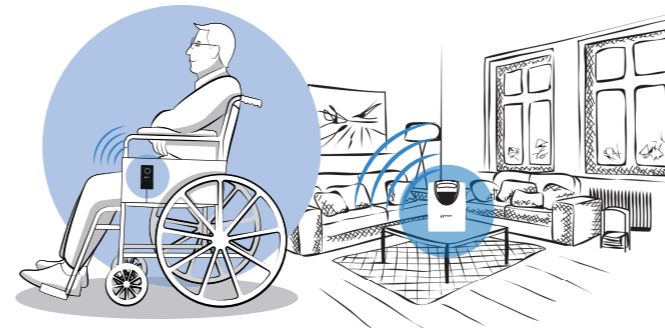
De Amlicall PSA200 bestaat uit een batterij-gevoede druksensor-mat die verbonden is met een signaalzendapparaat en een draadloze signaalontvanger.

Zodra u op de sensormat drukt, zal het zendapparaat waarmee het verbonden is een signaal naar de draadloze ontvanger sturen, die direct begint te bellen en te knipperen. Het alarmvolume van de ontvanger kan ingesteld worden op hoog of laag. De afstand tussen het zendapparaat en de ontvanger mag de 30 meter niet overschrijden in een 'open veld'.

De druksensor-mat, die gevoed wordt door een 9V batterij (niet meegeleverd), is ontworpen om op ede rolstoel of een matras te plaatsen van een persoon met verminderde mobiliteit. De druksensor-mat, als deze gekoppeld is, kan werken op batterijen (niet meegeleverd) of in de netvoeding gestoken worden (adapter niet meegeleverd) en waarschuwt de zorgverlener wanneer de persoon waarvoor hij of zij voor zorgt kennelijk niet langer op de druksensor-mat zit of ligt.

Ons product dat uitermate gemakkelijk is te gebruiken is geschikt voor huishoudens dat een persoon met verminderde mobiliteit telt, verzorgingshuizen, ziekenhuizen en andere plaatsen waar patiënten of bewoners worden verzorgd.

De afstand tussen beide apparaten mag de 30 meter niet overschrijden.



DAGELIJKS GEBRUIK

U moet op de druksensor-mat zitten vóórdat u het zendapparaat AAN zet, want anders gaat het alarm aan.

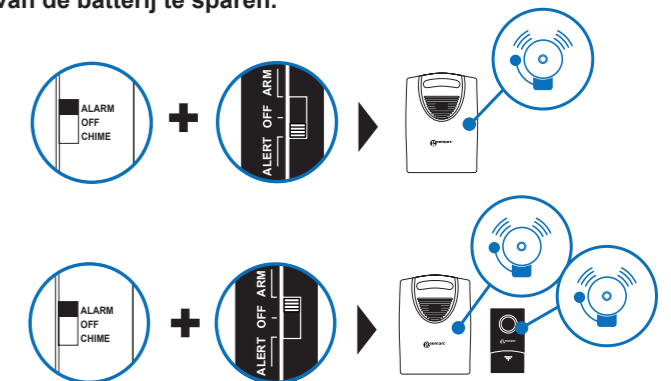
Zet de schuifschakelaar van het zendapparaat in de "ALERT" positie, terwijl u op de druksensor-mat zit. Het zendapparaat zal afgaan 4 seconden later om aan te geven dat het nu werkt. Zodra het zendapparaat ontdekt dat er geen druk wordt uitgeoefend op de sensormat zal het een signaal naar de draadloze ontvanger sturen om een alarm en knipperend licht teweeg te brengen. Het zal elke 40 seconden een signaal blijven sturen, totdat er weer druk op de sensormat wordt uitgeoefend.

Als de schuifschakelaar van de ontvanger in de "GONG" positie is gezet, dan zal de ontvanger elke 10 seconden 5 seconden lang bellen en knipperen elke keer dat het een signaal ontvangt van het zendapparaat dat waarschuwt dat er geen druk op de sensormat wordt uitgeoefend.

De ontvanger zal blijven bellen, totdat het UIT gezet wordt of als er weer druk op de sensormat wordt uitgeoefend.

Als de schuifschakelaar van de ontvanger in de "ALARM" positie is gezet, dan zal de ontvanger elke 10 seconden 30 seconden lang bellen en knipperen elke keer dat het een signaal ontvangt van het zendapparaat dat waarschuwt dat er geen druk op de sensormat wordt uitgeoefend. De ontvanger zal blijven bellen, totdat het UIT gezet wordt of als er weer druk op de sensormat wordt uitgeoefend.

NB: Als de ontvanger niet wordt gebruikt, moet de van de ontvanger en het zendapparaat in de «UIT» positie worden gezet om bellen te voorkomen en levensduur van de batterij te sparen.



KOPPELING

De druksensor-mat en de draadloze ontvanger worden gekoppeld geleverd. Wanneer u ze voor de eerste keer installeert, moet u druk uitoefenen op de sensormat, die minder dan 30 meter geplaatst dient te worden, om er zeker van te zijn dat dit het alarm activeert.

U kunt maximaal 10 draadloze ontvangers koppelen aan één druksensor-mat. Om een nieuwe ontvanger te koppelen, moet u de nu volgende stappen nemen:

1. Zet de schuifschakelaar voor de voeding van de ontvanger in de «**ALARM**» of in de «**GONG**» positie. U zal een toon horen. Het geeft aan dat de ontvanger geactiveerd is en nu in de stand-by modus staat.

2. In de stand-by modus kunt u het scherpe uiteinde van een potlood of schroevendraaier gebruiken om de 'leren' knop aan de achterkant van de draadloze ontvanger ongeveer 3 seconden ingedrukt te houden. Zodra u een korte toon hoort, kunt u de 'leren' knop loslaten. De draadloze ontvanger staat nu in de 'leren' stand en staat klaar om een koppelingssignaal van de sensormat van uw zendapparaat te ontvangen.

3. Zet de schuifschakelaar voor de voeding van de sensormat van uw zendapparaat in de «**ALARM**» of in de «**GONG**» positie zonder druk op de mat uit te oefenen.

4. Het koppelingsproces is gelukt wanneer u vier opeenvolgende korte tonen afkomstig van de ontvanger hoort.

Om een draadloze ontvanger te ontkoppelen houdt u de 'leren' knop 12 seconden ingedrukt, totdat u twee lange tonen hoort. Dit geeft aan dat de ontvanger niet langer gekoppeld is aan welke druksensor-mat dan ook.

TECHNISCHE KENMERKEN

Bereik: 30 meter

Frequentie: 433.92Mhz

Belvolume:

- 75dB op het zendapparaat

85dB (hoog) of 70 dB (laag) op de ontvanger

Voeding:

Eén 9V batterij (type PP3) voor het zendapparaat

Drie 1,5V batterijen (type LR14) voor de ontvanger

Maximaal 10 ontvangers voor elk zendapparaat

Voeding radiofrequentie: <250mW

Aantal ontvangers voor één zendapparaat: 10

PROBLEMEN OPLOSSEN

1) Als de ontvanger niet overgaat (belt) verzeker u ervan dat:

1. De schuifschakelaar voor de voeding van de ontvanger in de «**ALARM**» of in de «**GONG**» positie staat.
2. De schuifschakelaar voor de voeding van het zendapparaat in de «**ALARM**» of in de «**GONG**» positie staat.
3. Het zendapparaat en de ontvanger staan niet meer dan 30 meter uit elkaar.
4. Er wordt geen druk op de sensormat uitgeoefend.
5. De batterijen hoeven niet vervangen te worden.

2) Als de ontvanger niet overgaat (belt) verzeker u ervan dat:

1. De schuifschakelaar voor de voeding van het zendapparaat in de «**ALARM**» of in de «**GONG**» positie staat.
2. Er wordt geen druk op de sensormat uitgeoefend.
3. De batterijen hoeven niet vervangen te worden.

GARANTIE

Vanaf het moment dat u uw Geemarc product (Amplicall PSA 200) heeft gekocht, garandeert Geemarc het voor 2 jaar. Tijdens deze periode zijn alle reparaties of vervangingen (aan ons de keuze) gratis. Mocht u een probleem ondervinden, neem dan contact op met onze Helpdesk of ga naar onze website op www.geemarc.com.

Ongelukken, verwaarlozing of breuk aan welk onderdeel dan ook worden niet door de garantie gedekt. Er mag niet geknoeid worden met het product of uit elkaar gehaald worden door iemand die niet een erkende Geemarc vertegenwoordiger is.

De Geemarc garantie beperkt op geen enkele manier uw wettelijke rechten.

BELANGRIJK: UW ONTVANGSTBEWIJS IS ONDERDEEL VAN UW GARANTIE EN MOET BEWAARD EN GETOOND WORDEN VOOR HET GEVAL DAT U GARANTIE CLAIMT.

NB: De garantie is alleen maar geldig in Nederlands.

VERKLARINGEN

CE Richtlijnen

Hierbij verklaart Geemarc dat dit product (Amplicall PSA 200) voldoet aan de essentiële vereisten en andere relevante condities van de Richtlijn 2014/53/EG betreffende radioapparatuur.

De nakomingsverklaring kan ingezien worden op www.geemarc.com

LOZINGSINFORMATIE



Lozing van oude elektrische en elektronische apparaten (geldend in de EU en andere Europese landen met gescheiden afvalverwerking)

Recycle richtlijnen

De afgedankte elektrische en elektronische apparatuur (AEEA/ Engels: WEEE) richtlijn is opgesteld om producten die aan het einde van hun nuttig gebruik zijn gekomen op de beste manier voor hergebruik geschikt te maken.

Wanneer dit product niet langer gebruikt wordt, gooi het dan niet weg met uw huisvuil. Gebruik liever een van de volgende stortingsopties:

- Verwijder de batterijen en doe deze in een daartoe geschikte AEEA container.

Gooi het product in een daartoe geschikte AEEA container.

- Of overhandig het oude product aan uw detailhandelaar. Als u een nieuw apparaat koopt, moeten zij dit accepteren.

Als u deze instructies in acht neemt, zorgt u voor de menselijke gezondheid en beschermt u het milieu.



Voor productondersteuning en hulp gaat u naar onze website op Geemarc Telecom

2 rue Galilée, 59760 GRANDE-SYNTHE, FRANCE

Telefon **00 49(0) 228 548 89 932**

Manufacturer: Vtech (Dongguan)

Telecommunications Limited.

Vtech Science Park, Xia Ling Bei

Management Zone, Liaobu, Dongguan, Guangdong.

This product is made in China To Geemarc Telecom

