



HUMANTECHNIK

visuTone.air

DE

Bedienungsanleitung

Seite 2

EN

User manual

Page 14

FR

Mode d'emploi

Page 26

NL

Gebruiksaanwijzing

Pagina 38

IT

Manuale utente

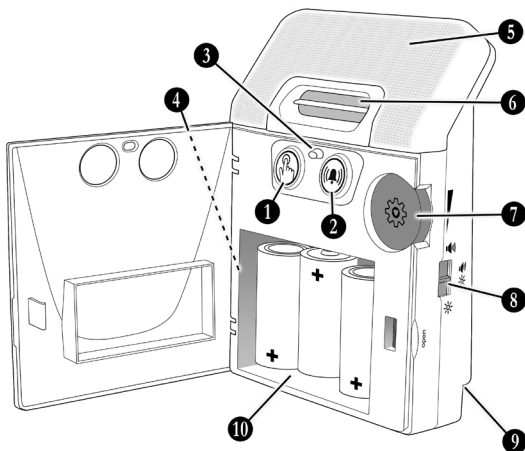
Pagina 50

ES

Instrucciones de servicio

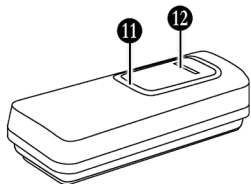
Página 62

Ontvanger



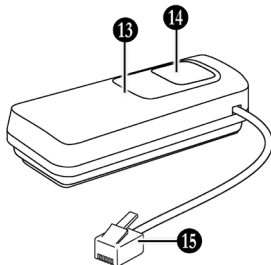
Deurbelknop

Set A-2505-0 of verkrijgbaar als accessoire)



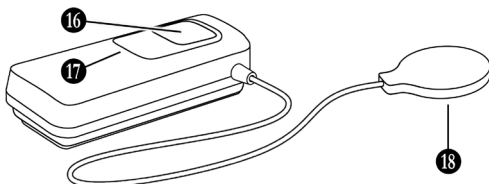
Telefoonzender

(niet inbegrepen - verkrijgbaar als accessoire)



Akoestische zender

Set A-2510-0 of verkrijgbaar als accessoire)



Dank u voor het kopen van de visu-Tone.air! Lees deze handleiding zorgvuldig door. Het zal u vertellen hoe u het product correct instelt en alle mogelijkheden ervan uitlegt.

Inhoud van de verpakking

Controleer of de volgende items inbegrepen zijn:

- »visuTone.air«-ontvanger
- Deurbelknop of Akoestische Sender
- 3 batterijen type C (R14)
- 1 knoopcel CR2032
- 2 schroeven
- 2 muurpluggen
- Gebruikershandleiding
- Garantiekaart

Mochten er onderdelen ontbreken, neem dan onmiddellijk contact op met uw dealer of de fabrikant.

Basisfunctie

De deurbelknop wordt naast of in de plaats van de bestaande deurbel geïnstalleerd. Wanneer de deurbelknop wordt ingedrukt, wordt een radiosignaal naar de ontvanger gezonden, die vervolgens het indrukken van de knop aangeeft met geluid, licht of beide.



Veiligheidsinstructies

- Lees deze handleiding zorgvuldig door voordat u dit product in gebruik neemt en gaat gebruiken.
- Bewaar deze gebruiksaanwijzing op een veilige plaats, zodat deze ook voor andere gebruikers te allen tijde toegankelijk is.

- Volg bij het gebruik van elektrisch gereedschap altijd de instructies van de fabrikant en draag beschermende uitrusting (bijv. veiligheidsbril).

- Controleer voordat u begint te boren altijd of er geen verborgen elektriciteitskabels of waterleidingen in de muren zitten. In geval van twijfel raden wij aan een kabeldetector te gebruiken

Bedieningen en displays

Legenda bij illustraties blz. 38:

Ontvanger:

- 1) Indicator voor deur (groen)
- 2) Indicator voor telefoon (oranje)
- 3) Batterij-indicator
- 4) Resetknop (linkerzijde)
- 5) Knipperend gebied
- 6) Speaker
- 7) Bedieningswiel / knop
- 8) Indicatie keuzeschakelaar
- 9) DC-stopcontact
- 10) Batterijcompartiment

Deurbelknop:

- 11) Indicator-LED (groen)
- 12) Knop

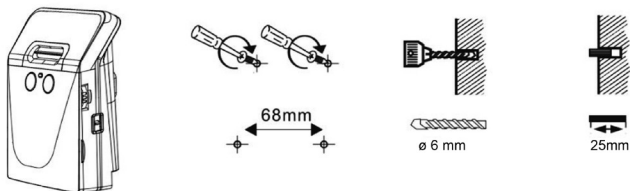
Telefoonzender (accessoire):

- 13) Indicator-LED (oranje)
- 14) Testknop
- 15) RJ11-connector

Akoestische Sender:

- 16) Testknop
- 17) Indicator-LED (oranje)
- 18) Microfoon

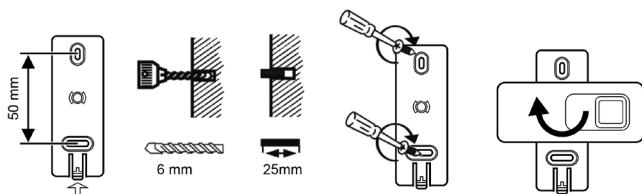
1. Installatie



De ontvanger kan staan of aan de muur worden bevestigd, waar dan ook binnen het radiobereik van de zenders. Bevestig daartoe de bijgeleverde schroeven in de muur (of houten balk, kast, enz.) op een horizontale afstand van 68 mm. Bij montage op stenen muren is het noodzakelijk een boormachine en een metselbit (6 mm) te gebruiken. Gebruik in dat geval de bijgeleverde muurpluggen voor de bevestiging.

Na het bevestigen van de schroeven, haakt u de "visuTone.air"-ontvanger hieraan vast via de uitsparingen aan de achterkant van het toestel.

1-2. Deurbelknop / Telefoonzender



Til het vergrendelingslipje iets op en draai de muurbeugel aan de onderzijde van de zender 90° ten opzichte van de ombouw. De montagevoet kan nu van de zender worden verwijderd. Plak de muurbeugel op de gewenste plaats op gladde en schone oppervlakken met behulp van het voorgemonteerde kleefoppervlak. Voor ruwe, oneffen en stoffige oppervlakken wordt aanbevolen de beugel met schroeven te bevestigen. Steek twee schroeven op een afstand van 50 mm in de muur (of houten balk, kast, enz.).

Voor de bevestiging aan muren moet een boormachine samen met een metselbit worden gebruikt. Gebruik in dat geval muurpluggen om de beugel vast te zetten. Schroef de beugel aan de muur - let op dat u de schroeven niet te strak aandraait. Plaats en draai vervolgens de zenderbehuizing terug op de beugel.

De deurbelknop is beschermd tegen water en kan buiten worden gemonteerd (beschermingsklasse IP56).

Telefoonzender:

Kies een plaats in de buurt van het telefoonstopcontact van uw huis houden of de telefoonuitgang van uw router. Bevestig, indien van toepassing, aan een muur zoals hierboven beschreven. Sluit de RJ-11 stekker van de zender aan. Gebruik hiervoor zo nodig adapters (adapters zijn niet bijgeleverd).

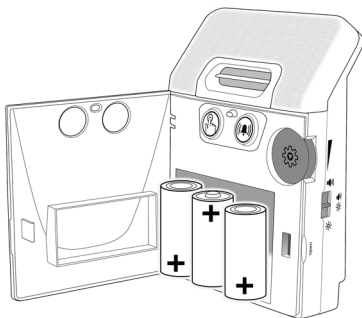
Akoestische zender:

Deze zender wordt geactiveerd door de beltoon van b.v. een deurbel of telefoon.

Kies een positie dicht bij de geluidsbron die moet worden opgepikt. Bevestig de zender zo nodig aan de muur zoals eerder beschreven. Verwijder de beschermfolie van het kleefoppervlak op het microfoonkapsel. Steek nu de microfooncapsule bijv. op de geluidsuitgang van de deurintercom, de deurbel of de telefoon.

2. Plaatsen van de batterijen

2-1. Ontvanger

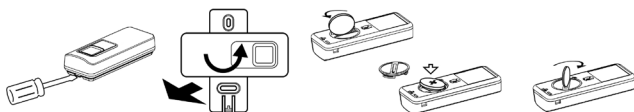


Open het deurtje van het batterijvakje en plaats 3 batterijen maat C. Let op de juiste polariteit van de batterijen.

Als alternatief kan de voedingseenheid (artikelnummer A-2907-0, verkrijgbaar als accessoire) worden gebruikt. Steek de connector in de DC-aansluiting aan de achterkant van de ontvanger.

Batterij-indicator: Wanneer de batterijen aan het einde van hun levensduur zijn, knippert de rode batterij-indicator eenmaal per 15 seconden. Het volume van de akoestische indicator wordt zachter gezet en kan pas na het vervangen van de batterijen weer harder worden gezet.

2-2. Deurbelknop / Telefoonzender / Akoestische zender



Ontgrendel het vergrendelingslipje met behulp van een kleine platte schroevendraaier. Draai de montagebeugel en de zender 90 graden tegen elkaar. Verwijder de montagebeugel van het toestel.

Draai het batterijdeksel met behulp van een muntstuk. Verwijder het batterijdeksel en plaats de bijgeleverde CR2032-batterij in het daarvoor bestemde batterijvak. Let op de juiste polariteit van de batterij. Plaats het batterijdeksel en vergrendel het weer met behulp van de munt. Bevestig de zender weer aan de bevestigingsbeugel.

Batterij-indicator: Als de batterij van de zender bijna leeg is, wordt een waarschuwingssignaal naar de ontvanger gezonden. Het betreffende symbool (groen of oranje) knippert dan om de 15 seconden op de ontvanger. Vervang de knoopcel van de zender zo snel mogelijk.

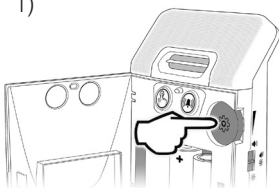
3. Werking

De zender en ontvanger zijn in de fabriek al op elkaar afgestemd en zijn na het plaatsen van de batterijen direct klaar voor gebruik. De hieronder beschreven koppelingsprocedure kan worden uitgevoerd in geval van storingen of de koppeling van andere zenders.

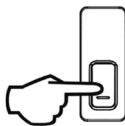
3-1. Registreer een zender bij de ontvanger:

Het bedieningswiel fungeert ook als knop. Open het klepje van het batterijkastje om het te bedienen.

1)



2)



3.)



1) Houd de knop op het bedieningswiel 2 tot 3 seconden ingedrukt. De groene deurbelgebeurtnisindicator licht op en begint te knipperen. Indien nodig drukt u nogmaals op de toets om over te schakelen naar de oranje telefoonbel-indicator. Druk anders nogmaals op de toets om het koppelingproces te annuleren.

2) Wanneer de gewenste gebeurtnisindicator op de ontvanger knippert, drukt u op de knop van de zender die u wilt koppelen. Als de koppeling geslaagd is, hoort u een pieptoon en knippert het geselecteerde symbool snel.

Een dubbele pieptoon betekent dat de koppeling mislukt is.

Controleer of de betreffende zender nog niet is geregistreerd.

3-2. De melodie instellen:

De standaardmelodie is standaard ingesteld. U kunt kiezen uit 4 deurbelmelodieën en 2 telefoonringtones. Ga als volgt te werk om de melodie te veranderen:

1) Houd de knop op het bedieningswiel 2 tot 3 seconden ingedrukt. De groene deurbelgebeurtnisindicator licht op en begint te knipperen. Indien nodig drukt u nogmaals op de toets om over te schakelen naar de oranje telefoonbel-indicator. Druk anders nogmaals op de toets om het koppelingproces te annuleren.

2) Selecteer de gewenste melodie voor de akoestische waarschuwing. Draai hiervoor aan het regelwiel totdat de gewenste melodie te horen is. Druk op de knop aan het stuurwiel om het te selecteren.

3-3. Een zender afmelden:

Om de registratie van een zender ongedaan te maken, gaat u als volgt te werk op de ontvangerenheid:

1) Houd de knop op het bedieningswiel 2 tot 3 seconden ingedrukt. De groene deurbelgebeurtnisindicator licht op en begint te knipperen. Indien nodig drukt u nogmaals op de toets om over te schakelen naar de oranje telefoonbel-indicator. Druk anders nogmaals op de toets om het proces te annuleren.

2) Wanneer de overeenstemmende gebeurtnisindicator op de ontvanger knippert, houdt u de knop van het bedieningswiel 2 tot 3 seconden ingedrukt. U hoort een pieptoon als de afmelding succesvol was.

3-4. Indicatie keuzeschakelaar:

Met de schuifschakelaar rechts aan de zijde van het toestel kunnen 3 verschillende waarschuwingsmodi worden geselecteerd:

1) Alleen geluid



2) Geluid en flits



3) Alleen flits



3-5. Instellen van het volume:

8 volumenniveaus kunnen worden ingesteld met de knop op het bedieningswiel. Om dit te doen, draait u het wiel omhoog of omlaag. Elk volumenniveau wordt aangegeven met een pieptoon, een dubbele pieptoon betekent dat de maximuminstelling is bereikt.

Het volume kan op elk moment worden gewijzigd. Uitzonderingen: De ontvanger staat in de koppelingsmodus of de batterij-indicator brandt.

Let op: de volume-instelling geldt voor beide gebeurtnis-indicatoren.

3-6. In geval van apparaatconflicten:

Als de »visuTone.air « zich onregelmatig gedraagt of zonder duidelijke reden rinkelt, kan er sprake zijn van interferentie door een naburig RF-apparaat. Dit kan worden opgelost door de zendercode als volgt te wijzigen:

- 1) Maak de registratie van de betreffende zender ongedaan zoals beschreven in **3-3**.
- 2) Verwijder de knoopcelbatterij uit de betreffende zender.
- 3) Houd de knop van de zender ingedrukt en plaats de knoopcel terug. De knop moet dan nog 5 seconden worden ingedrukt. De led van de zender knippert 5 keer om aan te geven dat er een nieuwe codering is gegenereerd.
- 4) Registreer de zender nu opnieuw.

4. Probleemoplossing

4-1. De rode batterij-indicator knippert en het beltoonvolume is gedaald: Vervang de batterijen van de ontvanger. Gebruik alkalinebatterijen van het formaat "C" (R14)

4-2. De groene of oranje gebeurtenisindicator knippert om de 15 seconden: Vervang de batterij (knoopcel type CR2032) van de overeenkomstige zender.

4-3. Ik moet een zender afmelden: Ga te werk zoals beschreven in sectie **3-3**.

4-4. De ontvanger gaat over maar er is niemand aan de deur of aan de telefoon: Ga te werk zoals beschreven onder punt **3-6**.

4-5. Ik kan de zender niet uit de houder halen: Er is een vergrendelingslipje aan een van de smalle zijden van de beugel. Deze moet iets van de zender worden weggedrukt - de zender kan nu worden gedraaid en verwijderd.

5. Accessoires

De volgende accessoires zijn verkrijgbaar:

<i>visuTone.air</i> telefoonzender	Bestelnummer A-2506-0
<i>visuTone.air</i> netadapter	Bestelnummer A-2907-0
<i>visuTone.air</i> akoestische zender	Bestelnummer A-2508-0

6. Technische gegevens

Ontvanger:

Afmetingen:	145 mm x 105 mm x 52 mm
Gewicht:	216 g (exclusief batterijen)
Zendfrequentie:	868,4 MHz
Voeding:	3x batterijen type C (R14)
Levensduur batterij bij 3 gebeurtenissen per dag:	bij 75% volume: ca. 12 maanden bij 100% volume: ca. 9 maanden
Stroomvoorziening (accessoire)	AC110V - 230 V / DC 12V 1A
Volume:	tot 100 dB op 1 m afstand
Temperatuurbereik:	0 tot 40°C

Zenders:

Afmetingen:	80mm x 32mm x 17mm
Gewicht:	Deurbelknop: 25 g Telefoonzender: 30 g Akoestische zender: 35 g
Zendfrequentie:	868,4 MHz
Zendbereik:	tot 300 m (in open gebieden)
Max. zendvermogen:	< 10 mW
Voeding:	1x knoopcel type CR2032
Levensduur batterij bij 3 gebeurtenissen per dag:	Deurbelknop: ca. 3 jaar Telefoonzender: ca. 2 jaar Akoestische zender: ca. 1 jaar
Beschermingsklasse deurbelknop	IP56

Technische wijzigingen voorbehouden.

Onderhoud en verzorging

Het apparaat is onderhoudsvrij. Wanneer het apparaat vuil is, hoeft u het enkel met een zachte, vochtige doek te reinigen. Gebruik nooit alcohol, verdunner of andere organische oplosmiddelen. De »visuTone.Air« mag niet langdurig blootgesteld worden aan rechtstreekse zonnestralen en moet beschermd worden tegen grote hitte, vocht of sterke mechanische trillingen.

Let op: Dit product is niet beschermd tegen spatwater, met uitzondering van de deurbelknop. Plaats geen met water gevulde recipiënten, zoals bloemenvazen, of voorwerpen met een open vlam, zoals een brandende kaars, op of in de buurt van het product.

Zorg ervoor dat de batterijen niet worden blootgesteld aan overmatige hitte door bijvoorbeeld zonlicht, vuur of iets dergelijks.

Garantie

De »visuTone.air« is zeer betrouwbaar en veilig.

Mochten er ondanks correcte bediening storingen optreden, neem dan contact op met uw audicien of rechtstreeks met de fabrikant.

De garantie omvat de kostenloze reparatie en het gratis terugsturen van defecte apparaten. Het wordt aanbevolen om het product in de originele verpakking op te sturen, dus bewaar de verpakking voor de duur van de garantieperiode.

De garantie vervalt bij beschadigingen die veroorzaakt werden door onoordeelkundig gebruik of bij reparatiepogingen van niet erkende personen (verbreking van het garantiezegel op het apparaat). Reparaties op garantie kunnen alleen worden uitgevoerd als de garantiekaart samen met een kopie van de rekening/bon van de handelaar wordt ingestuurd.

Het serienummer van het apparaat moet steeds vermeld worden.



ATTENTION:

Gebruik alleen in de handel verkrijgbare batterijen van de in deze handleiding aangegeven types!

Er bestaat explosiegevaar als het verkeerde type batterij wordt gebruikt. De batterijen mogen niet worden blootgesteld aan hoge of lage extreme temperaturen en lage atmosferische druk tijdens gebruik, opslag of vervoer op grote hoogte.

Het weggooien van batterijen in vuur, ovens of het mechanisch pletten en snijden ervan kan brand of explosies veroorzaken. Blootstelling van batterijen aan extreem hoge temperaturen kan leiden tot een explosie of lekkage van brandbare vloeistof of gas.

Batterijen die aan extreem lage luchtdruk worden blootgesteld, kunnen exploderen of ontvlambare vloeistof of gas afgeven.

Gooi gebruikte batterijen weg volgens de instructies van de fabrikant van de batterijen.

Gebruik alleen de specifieke netadapter A-2507-0 bij het apparaat.



■ Batterijen

De meegeleverde batterijen kunnen worden gerecycled. Lever de batterijen in bij een inzamelpunt voor batterijen of bij een speciaalzaak. Gooi alleen lege batterijen weg om het milieu te beschermen.



■ **Verwijdering** van gebruikte elektrische en elektronische apparatuur (toe te passen in de landen van de Europese Unie en andere Europese landen met een eigen inzamelsysteem voor zulke apparaten). Het symbool op het product en de verpakking wijst erop dat dit product niet als normaal huisafval mag worden behandeld maar op een verzamelpunt voor de recycling van elektrisch en elektronisch moet worden afgegeven.

Door uw bijdrage tot de correcte verwijdering van dit product, beschermt u de het milieu en de gezondheid van uw medemensen.

Milieu en gezondheid worden door foute verwijdering in gevaar gebracht.

Materiaalrecyclage helpt het verbruik van grondstoffen te reduceren. Meer informatie over de recycling van dit product krijgt u bij uw gemeente, de communale afvalverwijderingsbedrijven of in de zaak waar u dit product heeft gekocht.

Dit toestel voldoet aan de eisen van de volgende EU-richtlijnen:



- 2011 / 65 / EC + 2015 / 863 / EC RoHS-richtlijn
- 2012 / 19 / EC WEEE-richtlijn
- 2014 / 53 / EC RED-richtlijn

De conformiteit met bovengenoemde richtlijnen wordt bevestigd door het CE-teken op het toestel. CE-conformiteitsverklaringen staan online ter beschikking op www.humantechnik.com/service.