

BELL-201.3 TX/TXA

BELL-202.3 TX/TXA

BELL-203.3 TX/TXA



BEDIENUNGSANLEITUNG

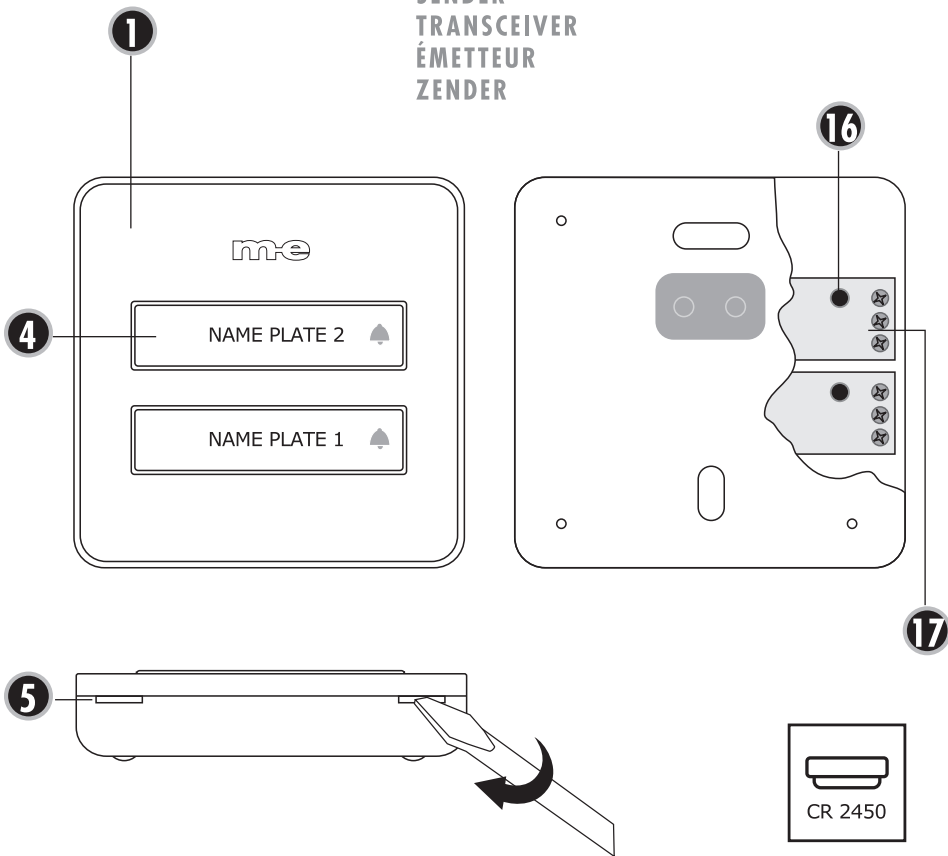
OPERATING INSTRUCTIONS

MODE D'EMPLOI

GEBRUIKSAANWIJZING

BELL 201-2-3-TX

SENDER
TRANSCIEVER
ÉMETTEUR
ZENDER



Draadloos deurbelrukknop (buiteneenheid)

Modellen

- Bell 201.3 TX/TXA
- Bell 202.3 TX/TXA
- Bell 203.3 TX/TXA

Hartelijk dank voor de aankoop van deze draadloze deurbelrukknop. Lees de gebruiksaanwijzing zorgvuldig door en bewaar dit voor later gebruik.

Voor dit draadloze deurbelsysteem is er geen kabelverbinding nodig. Als de belknop ingedrukt wordt, stuurt de buiteneenheid (zender) een radiosignaal naar de binneneenheid (ontvanger) en activeert daar het geselecteerde belsignaal.

A. BATTERIJEN PLAATSEN

Buitenuit (zender)

1. De buitenuit wordt geleverd met een 3 volt lithium knoopcelbatterij.
2. Open de buitenuit door de twee lipjes aan de onderkant met een platte schroevendraaier voorzichtig in de behuizing te drukken en het bovenste gedeelte te verwijderen.
3. Verwijder de isolatiestrip van de batterij. De buitenuit is nu klaar voor gebruik.
4. Om de batterij te vervangen wipt u met een kleine platte schroevendraaier de oude batterij uit de houder. Plaats vervolgens de nieuwe batterij en let daarbij op de juiste polariteit (+ naar boven).



OPMERKING: Elke keer nadat u de batterij in de zender heeft vervangen, moeten alle ontvangers opnieuw aangemeld worden (zie punt C).

B. INSTALLATIE

Buitenuit (zender)

1. Open de buitenuit door de twee lipjes aan de onderkant met een platte schroevendraaier voorzichtig in de behuizing te drukken en het bovenste gedeelte te verwijderen.
2. In het achterste deel van de behuizing van de buitenuit bevinden zich twee dichte sleufgaten (20), die opengemaakt moeten worden als u de buitenuit met schroeven wilt bevestigen. Bij bevestiging met een zelfklevende pad laat u deze gaten dicht, omdat dit een betere bescherming tegen weersinvloeden biedt.
3. De opengemaakte gaten kunnen als boorsjabloon worden gebruikt. Houd daartoe het achterste deel van de behuizing op de plek waar de buitenuit bevestigd dient te worden.



OPMERKING: De buitenuit dient niet te worden bevestigd op metalen kozijnen of kunststof kozijnen met metalen profiel, omdat hierdoor het bereik aanzienlijk kan worden beperkt.

4. Markeer de schroefgaten met een pen of potlood en leg het achterste deel van de behuizing opzij.
5. Boor met een 6 mm steenboor de gaten op de gemarkeerde plaatsen.
6. Steek in elk gat een van de meegeleverde pluggen en schroef de achterkant van de behuizing met de daarvoor bedoelde schroeven vast.
7. Nu kan de voorkant van de behuizing op de vastgeschroefde achterkant vastgeklikt worden.

Aansluiting op een bestaand deurbelsysteem

Via drie aansluitklemmen aan de achterzijde van de zender kan deze op uw bestaande deurbelsysteem worden aangesloten. Sluit daartoe de zender met de klemmen 'B' en 'C' parallel op uw bestaande deurgang aan. Als uw bestaande deurgang op gelijkspanning werkt, let dan op de juiste polariteit: aansluitklem 'C' is de plus (+), aansluitklem 'B' is de min (-). Bij wisselspanning is de polariteit niet relevant (8-12 volt).

Aansluiting op een externe belrukknop

De zender kan ook worden geactiveerd middels een externe belrukknop. Deze belrukknop mag niet met een bestaand deurbelsysteem verbonden zijn. Sluit de aansluitklemmen 'A' en 'C' met een twee-aderige kabel aan op de aansluitingen van de belrukknop. De kabellengte kan enkele meters zijn. Als de belrukknop voorzien is van drukknoopverlichting, dan moet het betreffende gloeilampje verwijderd worden.



OPMERKING: Het is niet mogelijk met de belrukknop (zender) kabelgebonden deurgangs te activeren.

C. EERSTE INGEBRIJKNAME

Dit draadloze deurbelsysteem is voorzien van een automatische, zelflerende digitale codering en u hoeft geen instellingen uit te voeren. Lees deze handleiding eerst zorgvuldig door om problemen bij de ingebruikname te voorkomen.



Codering tussen buitenuit (zender) en binnenuit (ontvanger) instellen

Binnenuit (ontvanger)

De ontvanger instellen in de leermodus en leren de code van de zender. Voor alle overige informatie verwijzen wij u naar de gedetailleerde instructies voor de ontvanger.

Buitenuit (zender)

Na het plaatsen van de batterij, resp. na het verwijderen van de isolatiestrip van de batterij, stelt de binnenuit (ontvanger) zich in op een van de 256 mogelijke coderingen. Dit gebeurt automatisch.



Opmerking: Er kunnen maximaal 4 buitenuits op een binnenuit aangemeld worden.

D. GEBRUIK VAN DE DRAADLOZE DEURBEL

Instellen van de belmelodie

1. Open de buitenuit (zender) door de twee lipjes aan de onderkant met een platte schroevendraaier voorzichtig in de behuizing te drukken en het bovenste gedeelte te verwijderen.
2. Druk op toets 'S' (16) om de volgende belmelodie af te spelen. U kunt kiezen uit 8 verschillende melodieën.



OPMERKING: De belmelodie kan voor elke belrukknop individueel worden ingesteld. Daartoe bevindt zich in de buitenuits voor een huis met 2 of 3 woningen onder elke belrukknop een toets 'S' (16). Het is ook mogelijk om verschillende belmelodieën in te stellen voor de voor- en achterdeur.



U mag zelf niet trachten de reparatie uit te voeren!



2 JAAR BEPERKTE GARANTIE

Voor de duur van 2 jaar wordt de garantie gegeven, dat dit product vrij is van defecten in het materiaal en in de uitvoering. Dat is alleen van toepassing als het toestel op normale wijze gebruikt wordt en regelmatig wordt onderhouden. De verplichtingen van deze garantie zijn beperkt tot de reparatie of de nieuwe montage van een of ander onderdeel van het toestel en gelden uitsluitend onder de voorwaarde dat er geen onbevoegde wijzigingen of pogingen tot reparatie werden uitgevoerd. Uw wettelijke rechten als klant worden op geen enkele wijze door deze garantie beïnvloed.



Opgelet!

- Er is geen recht op garantie in ondermeer de volgende gevallen:
- bedieningsfouten
 - lege batterijen of defecte accu's
 - verkeerde codering/kanaalkeuze
 - storingen door andere toestellen op radiostralen (bv. gsm-gebruik)
 - ingrepen/inwerkingen van buitenaf
 - mechanische beschadigingen
 - vochtschade
 - geen garantiebewijs (aankoopbewijs)

Bij schade die veroorzaakt wordt doordat deze gebruiksaanwijzing niet werd opgevolgd, vervalt alle aanspraak op garantie. Voor vervolgschade zijn wij niet aansprakelijk! Bij materiële of lichamelijke schade die veroorzaakt werd door oncorrect gebruik of doordat de veiligheidsrichtlijnen niet werden opgevolgd, zijn wij niet aansprakelijk. In deze gevallen vervalt elke aanspraak op garantie!

Aansprakelijkheidsbeperking

De fabrikant is niet aansprakelijk voor het verlies of de beschadiging van om het even welke soort, met inbegrip van bijkomende of vervolgschade, die direct of indirect het resultaat zijn van een fout in het product.



E. VEILIGHEIDSRICHTLIJNEN

Bij schade die door het niet navolgen van deze gebruikershandleiding wordt veroorzaakt, vervalt het recht op garantie. Voor indirecte schade zijn wij niet aansprakelijk!

Voor schade aan zaken of personen die door ongeschikte bediening of niet-opvolgen van de veiligheidsrichtlijnen veroorzaakt wordt, zijn wij niet aansprakelijk. In deze gevallen vervalt elke aanspraak op garantie!

Gebruik dit product niet in ziekenhuizen of soortgelijke medische instellingen. Hoewel dit toestel slechts relatief zwakke radiosignalen uitzendt, zouden die daar tot werkingsstoornissen van levensbelangrijke systemen kunnen leiden. Hetzelfde geldt mogelijk in andere omgevingen.

Om veiligheids- en vergunningsredenen (CE) is het niet toegestaan om op eigen houtje het product om te bouwen en/of te veranderen.



Haal het product niet uit elkaar!

Laat het verpakkingsmateriaal niet achteloos rondslingeren, plastic folie/ zakken, polystyreneendelen enz. kunnen in kinderhanden gevaarlijk speelgoed worden.

Ga voorzichtig om met het product - door stoten, slagen of een val van al geringe hoogte wordt het beschadigd.

F. TECHNISCHE GEGEVENS

Buiteneenheid (zender)

- Voeding: 1x 3 volt lithiumbatterij type CR 2450
- Stroomverbruik: 7,0 mA bij het zenden
0,003mA in rust
- Werktemperatuur: -10°C - + 40°C
- Belmelodieën: 8 belmelodieën
- Coderingen: 256 digitale codes

Tot 4 zenders per ontvanger



BESCHIKBARE ACCESSOIRES VOOR FUNCTIE VERMEERDERING

Draadloze bewegingsmelder Bell 211 TX

Deze draadloze bewegingsmelder ziet of er zich bv. bezoekers in de ingangszone bevinden en stuurt draadloos een signaal naar een BELL-200-deurklok naar keuze.

Draadloze uitbreiding voor belknoppen Bell 212 TX

Met deze kleine draadloze zender wordt een bestaande belknop met draad een draadloze belknop op afstandbediening. Ideaal om een beschikbare belinstallatie uit te breiden met draadloze deurbellen.

Draadloze deur/venster-openingsmelder Bell 213 TX

Deze zender herkent het openen van deur of venster en zendt op afstand een signaal naar een BELL-200-deurbel naar keuze.

Draadloze signaalversterker (repeater) Bell 214 RT

Mocht de reikwijdte vanwege de bouwtechnische omstandigheden niet voldoende zijn, dan kan die met dit toestel met ca. 50 meter worden uitgebreid.

Sound-geactiveerde zender Bell-215 TX

NL

Deze gebruiksaanwijzing is een publicatie van m-e GmbH modern-electronics, An den Kolonaten 37, 26160 Bad Zwischenahn/Duitsland

Deze gebruiksaanwijzing voldoet aan de technische eisen bij het ter perse gaan. Wijzigingen in techniek en uitrusting voorbehouden.