

# FG-1

The logo for 'me' is displayed in a bold, lowercase, sans-serif font. It is enclosed within a white, horizontally-oriented oval border. A registered trademark symbol (®) is positioned at the top right of the letter 'e'.

**me<sup>®</sup>**

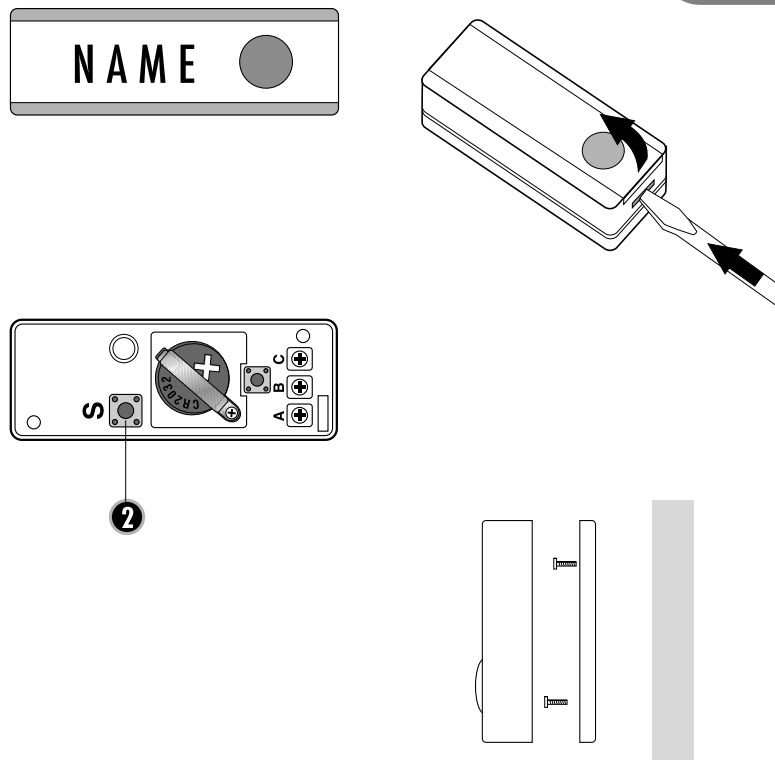
**BETRIEBSANLEITUNG**

**OPERATING INSTRUCTIONS**

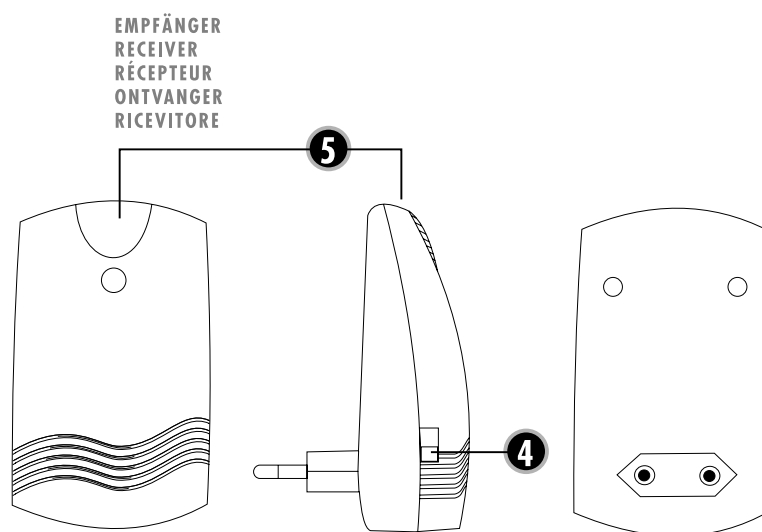
**MODE D'EMPLOI**

**GEBRUIKSAANWIJZING**

**Abb. 1**  
DIAGRAM 1  
ILLUSTRATION 1  
AFBEELDING 1



**Abb. 2**  
DIAGRAM 2  
ILLUSTRATION 2  
AFBEELDING 2



**COMPACTE DRAADLOZE DEURBEL FUNK-GONG FG-1**

Wij danken U voor de koop van de draadloze deurbel Funk-Gong FG-1.

**LEES A.U.B. DE VOLGENDE AANWIJZINGEN ZORGVULDIG DOOR EN BEWAAR DEZE VOOR EVENTUEEL OPNIEUW GEBRUIK!**

Voor deze compacte draadloze deurbel hoeven geen kabels worden verlegd. Als men op de bel drukt wordt een signaal naar de beleenheid gezonden, die de gong activeert. Het bereik is met vrij zicht tot 100 meter. Het bereik van het zendsignaal wordt minder als het signaal door muren of plafonds overgedragen moet worden. Metalen deurkozijnen en versterkte uPVC-deurkozijnen verminderen ook het bereik.

**A. BELKNOPENHEID (Afb. 1)**

1x 3 Volt lithium batterij (CR2032) is reeds ingezet. Trek A.U.B. indien nodig het batterijcontactbandje er uit. De deurbel is onmiddellijk te gebruiken.

**Bevestiging**

Alvorens het bevestigen A.U.B. beide voorgeboorde gaten uitbreken en de achterkant als sjaabloon gebruiken voor het markeren van de bevestigingsplaats. Boor de gaten en bevestig de ophangplaat met de meegeleverde schroeven en pluggen aan de wand. Zet het voorkant er weer op.

**Waarschuwing** - Breek de gaten niet uit als U het apparaat niet wilt monteren omdat daardoor de waterbestendigheid van de eenheid wordt beïnvloed.

**Het instellen van de beltoon**

Voor het kiezen van de beltoon gebruikt men de kleine zwarte toets (2) in de belknopenheid, dat met de letter "S" gemarkeerd is. De beltoon is fabriekshalve voorgeprogrammeerd op de "Westminster"-gong. Als U deze in een van de andere zeven gongen wilt veranderen drukt U kort op de toets (2) en klinkt er een signaal aan de deurgongeenheid. Herhaal deze handeling totdat U de gewenste gong hoort. De laatst gespeelde gong wordt opgeslagen in de eenheid en opnieuw afgespeeld.

1. Westminster
2. Ding Dong Ding Dong
3. Telefoon
4. Circus melodie
5. Banjo on my knee
6. Twinkle Twinkle
7. It's a small world
8. Blaffende hond

**Kanaaleinstelling**

De eenheid wordt fabriekshalve met een ingesteld kanaal geleverd. Als de deurbel bijvoorbeeld zonder reden wordt geactiveerd kan het zijn dat een soortgelijk apparaat in de nabije omgeving via hetzelfde kanaal werkt.

**Kanaalverandering**

De beleenheid en de belknop stellen zichzelf op het kanaal in. Er zijn geen verdere instellingen noodzakelijk. Om het kanaal te veranderen neemt U de batterij uit de belknop voor ca. 5 minuten. Zet daarna de batterij er weer in. De belknop zoekt automatisch een van de 256 kanalen op. Neem de batterijen uit de beleenheid voor ca. 60 seconden. Daarna hoort U een dubbele bieptoon. Druk op belknop om er zeker van te zijn dat de nieuwe code werkt. Als U een tweede zender, bijv. voor de achterdeur wilt inzetten moet ook deze binnen twee minuten ingedrukt worden om zo het kanaal aan de beleenheid door te geven.

**Aanwijzing:** Het is niet mogelijk om meer dan twee zenders per beleenheid te gebruiken.

**Batterij verwisselen**

Verwijder de achterkant van de behuizing d.m.v. een kleine platte schroevendraaier tegen het pinnetje aan de zijkant drukken en de behuizing naar boven toe afnemen (zoals in afb.1). Verwijder de oude batterij en plaats een 3 Volt lithium-batterij (CR2032). Let daarbij op dat de plus (+) in Uw richting wijst. Zet de deksel er op door de haakjes boven in de achterkant te plaatsen zodat de onderkant weer eenvoudig terug op zijn plaats klikt.

**B. BELEENHEID (Afb. 2)**

De gong-unit wordt met een wisselstroomaansluiting (220-240 volt AC 50 Hz) gevoed. Deze eenvoudig in een gangbaar 13A stopcontact steken en uw gong is klaar voor gebruik.

Met de schakelaar die zich aan de zijkant bevindt (4) kunt u kiezen of de gong alleen de ingestelde melodie afspeelt of dat dit ook vergezeld gaat van flitslicht (5) of dat alleen het flitslicht (5) functioneert.

**C. VERKRIJGBARE ACCESSOIRES**

U kunt een tweede belknop voor Uw beleenheid bezorgen en op een andere plaats installeren, bijv. op de achterdeur. D.m.v. de zwarte toets binnin de belknop kann voor elke belknop een aparte gong uitgekozen worden. Daardoor kunt U snel herkennen waar gebeld werd. Verder is het ook mogelijk om meerdere beleenheden te bezorgen zoals bijv. voor de tweede etage. De code moet dan wel op de juiste belknop ingesteld worden.

**PROBLEEM:**

Gong klinkt zonder dat er op de belknop werd gedrukt.

**MOGELIJKE OORZAAK:**

Een soortgelijke draadloos product wordt in de nabije omgeving via hetzelfde kanaal gebruikt.

**AANBEVOLEN MAATREGEL:**

Verander het kanaal (zie kanaalinstelling).

**BELANGRIJKE AANWIJZING:**

Aangezien het apparaat geen onderdelen heeft die door U geserviceerd kunnen worden, heeft het geen zin om de eenheid proberen te openen voor reparaturen.

**F. SPECIFICATIES**

**Belknop**

Stroom: 1x 3 Volt lithium batterij CR2032 (bijgevoegd)  
Stroomverbruik: 1,5 mA - AAN / 0,001 mA - UIT

**Deurgongeenheid**

Stroom : Wisselstroom (220-240 volt - 50 Hz)  
Bedieningstemperatuur : -10°C tot +45°C  
Operationele afstand : 100 meter direct-zicht  
Aantal melodiereën : 8  
Instelbare kanalen : 16 (zelf lerende gongeenheid)

**G. AANWIJZING**

**Aanwijzing over de CE-conformiteit**

Onder invloed van sterke statische, elektrische of hoogfrequente velden (ontladingen, mobiele telefoons, radiozendinstallaties, GSM's, microgolven) kan de werking van de toestellen (het toestel) nadelig worden beïnvloed.

**Reiniging en verzorging**

Toestellen aangesloten op de elektriciteit, vóór het reinigen van het stroomnet loskoppelen (stekker uit het stopcontact trekken). Het oppervlak van de behuizing kan worden gereinigd met een zachte doek bevochtigd in zeepsop. U mag geen schuurmiddelen of chemische producten gebruiken. Afzetting van stof op verlichtingsgleuven, enkel met een borsteltje wegvegen en eventueel met een stofzuiger wegzuigen. De zuigpijp niet rechtstreeks tegen het toestel houden.

**Veiligheidsaanwijzingen**

Bij beschadiging van behuizingen, stekkers, voedingskabels of aan de isolatie, dient het toestel onmiddellijk buiten gebruik te worden gesteld en de voedingsleidingen afgesloten te worden.

**STROOMSCHOK - LEVENSGEVAAR** (Stroomstekker uit het stopcontact trekken!) Schade onmiddellijk door een vakman laten herstellen!

**U mag zelf niet trachten de reparatie uit te voeren!**

Bij schade die door het niet navolgen van deze gebruikershandleiding wordt veroorzaakt, vervalt het recht op garantie. Voor indirecte schade zijn wij niet aansprakelijk!

Voor schade aan zaken of personen die door ongeschikte bediening of niet-opvolgen van de veiligheidsrichtlijnen veroorzaakt wordt, zijn wij niet aansprakelijk. In deze gevallen vervalt elke aanspraak op garantie!

Gebruik dit product niet in ziekenhuizen of soortgelijke medische instellingen. Hoewel dit toestel slechts relatief zwakke radiosignalen uitzendt, zouden die daar tot werkingsstoornissen van levensbelangrijke systemen kunnen leiden. Hetzelfde geldt mogelijk in andere omgevingen.

Om veiligheids- en vergunningsredenen (CE) is het niet toegestaan om op eigen houtje het product om te bouwen en/of te veranderen.

Haal het product niet uit elkaar! Er bestaat gevaar op een levensgevaarlijke elektrische schok!

Laat het verpakkingsmateriaal niet achteloos rondslingeren, plastic folie/ zakken, polystyreen delen enz. kunnen in kinderhanden gevaarlijk speelgoed worden.

De binneneenheden zijn alleen geschikt voor droge binnenuitruimes (geen badkamers of andere vochtige ruimtes). Vermijd dat het toestel vochtig of nat wordt. Er is gevaar op een levensgevaarlijke elektrische schok!

In bedrijfsgebouwen moeten de veiligheidsvoorschriften van het verbod van bedrijfsvakverenigingen voor elektrische installaties en bedrijfsmiddelen worden gerespecteerd. Wend u tot een vakman als u twijfelt over de werkwijze, de veiligheid of de aansluiting van het toestel.

Ga voorzichtig om met het product - door stoten, slagen of een val van al geringe hoogte wordt het beschadigd.

Wijzigingen voorbehouden zonder voorafgaandelijke kennisgeving. In het kader van onze productverzorging en optimalisering van onze toestellen, kan de inhoud afwijken van de vermeldingen op de verpakking.



#### **D. BELANGRIJKE INFORMATIES**

De draagbare deurbel is een gevoelig elektronisch product en men moet zich altijd aan de volgende veiligheidsmaatregelen houden:

- De beleenheid mag alleen in een droge omgeving gebruikt worden.
- Plaats de beleenheid niet in direct zonlicht of in een vochtige omgeving.
- Als U de belknop of deurbeleenheid langere tijd niet gebruikt, verwijdert U de batterijen en bergt U die veilig op.
- Laat de eenheden niet vallen en vermijd overmatig aanstoten.



#### **E. PROBLEEM VERHELPEN & GEBRUIKSAANWIJZINGEN**

##### **PROBLEEM:**

Bel klinkt niet als op de belknop wordt gedrukt.

##### **MOGELIJKE OORZAKEN:**

1. Eenheden buiten ontvangstbereik, max. 100 meter
2. Belknop en beleenheid zijn niet op hetzelfde kanaal ingesteld.
3. De batterijen moeten uitgewisseld worden.

##### **AANBEVOLEN MAATREGELS:**

1. Breng de deurgongeenheid dichterbij de belknop eenheid aan.
2. Controleer de kanaalinstelling (zie kanaalinstelling).
3. Wissel de batterijen uit.

#### **NL**

Deze gebruiksaanwijzing is een publicatie van m-e GmbH modern-electronics, An den Kolonaten 37, 26160 Bad Zwischenahn/Duitsland

Deze gebruiksaanwijzing voldoet aan de technische eisen bij het ter perse gaan. Wijzigingen in techniek en uitrusting voorbehouden.