

# FG-2



**me**<sup>®</sup>

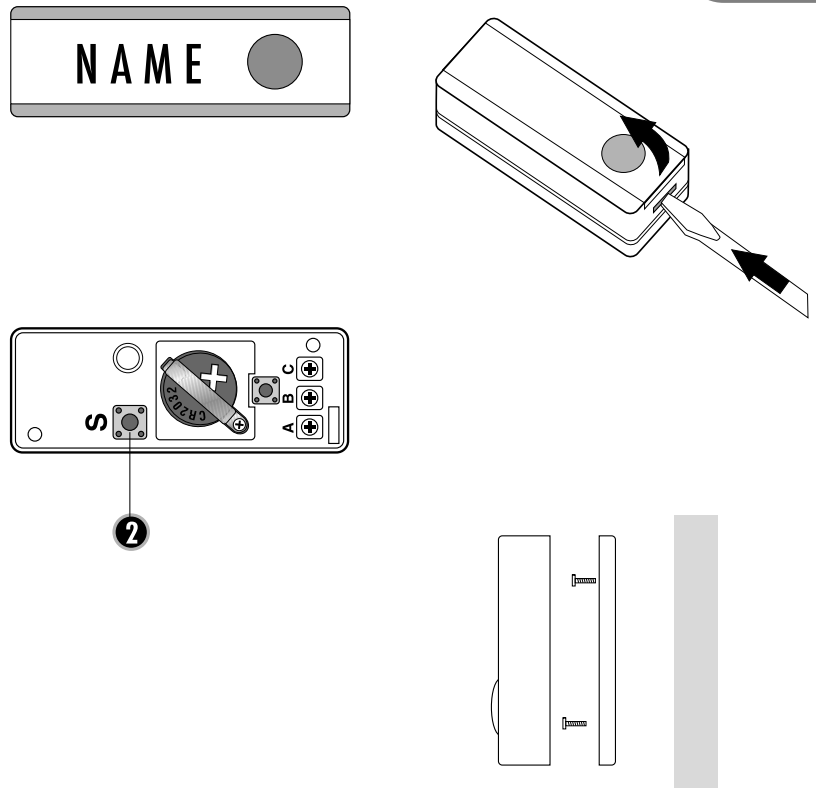
**BETRIEBSANLEITUNG**

**OPERATING INSTRUCTIONS**

**MODE D'EMPLOI**

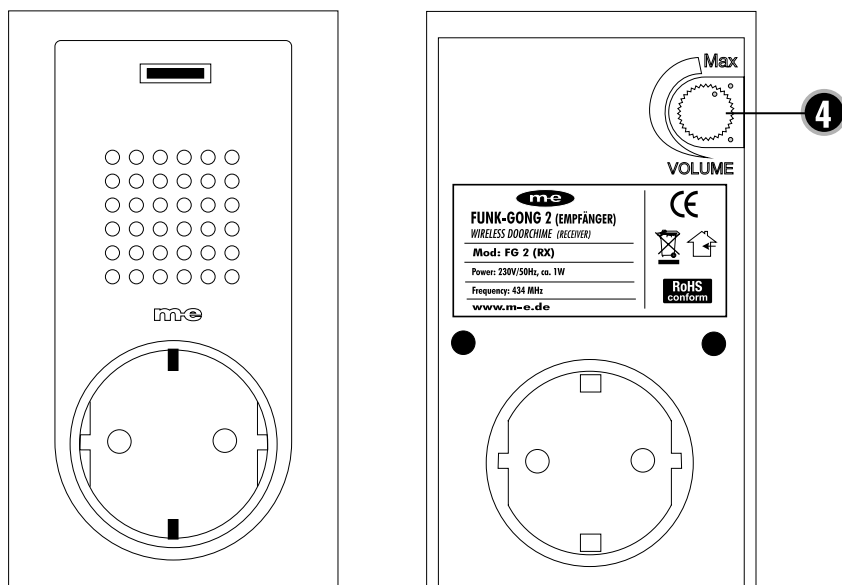
**GEBRUIKSAANWIJZING**

**Abb. 1**  
**DIAGRAM 1**  
**ILLUSTRATION 1**  
**AFBEELDING 1**



**EMPFÄNGER**  
**RECEIVER**  
**RÉCEPTEUR**  
**ONTVANGER**

**Abb. 2**  
**DIAGRAM 2**  
**ILLUSTRATION 2**  
**AFBEELDING 2**



## Compacte draadloze deurbel FG 2

Hartelijk dank voor de aankoop van de  draadloze deurbel FG 2.



Lees a.u.b. de volgende aanwijzingen zorgvuldig door en bewaar deze voor eventueel opnieuw gebruik!

Voor deze compacte draadloze deurbel hoeven geen kabels worden verlegd. Als men op de bel drukt wordt een signaal naar de beleenheid gezonden, die de gong activeert. De ontvanger is uitgerust met een doorstekker, waardoor het stopcontact nog kan worden gebruikt (er is geen schakelfunctie).

Het bereik is met vrij zicht tot 100 meter. Het bereik van het zendsignaal wordt minder als het signaal door muren of plafonds overgedragen moet worden. Metalen deurkozijnen en versterkte uPVC-deurkozijnen verminderen ook het bereik.

### A. Belknopeneenheid (Afb. 1)

1x 3 Volt lithium batterij (CR2032) is reeds ingezet. Trek A.U.B. indien nodig het batterijcontactbandje er uit. De deurbel is onmiddellijk te gebruiken.

#### A.1 Bevestiging

Alvorens het bevestigen A.U.B. beide voorgeboorde gaten uitbreken en de achterkant als sjabloon gebruiken voor het markeren van de bevestigingsplaats. Boor de gaten en bevestig de ophangplaat met de meegeleverde schroeven en pluggen aan de wand. Zet het voorkant er weer op.



**Waarschuwing** - Breek de gaten niet uit als U het apparaat niet wilt monteren omdat daardoor de waterbestendigheid van de eenheid wordt beïnvloed.

#### A.2 Het instellen van de beltoon

Voor het kiezen van de beltoon gebruikt men de kleine zwarte toets (2) in de belknopeneenheid, dat met de letter "S" gemarkeerd is. De beltoon is fabriekshalve voorgeprogrammeerd op de "Westminster"-gong. Als U deze in een van de andere zeven gongen wilt veranderen drukt U kort op de toets (2) en klinkt er een signaal aan de deurgongeenheid. Herhaal deze handeling totdat U de gewenste gong hoort. De laatst gespeelde gong wordt opgeslagen in de eenheid en opnieuw afgespeeld.

1. Westminster
2. Ding Dong Ding Dong
3. Telefoon
4. Circus melodie
5. Banjo on my knee
6. Twinkle Twinkle
7. It's a small world
8. Blaffende hond

#### A.3 Kanaalinstelling

De eenheid wordt fabriekshalve met een ingesteld kanaal geleverd. Als de deurbel bijvoorbeeld zonder reden wordt geactiveerd kan het zijn dat een soortgelijk apparaat in de nabije omgeving via hetzelfde kanaal werkt. In dat geval moet u van kanaal verwisselen (zie A.4 Kanaalwissel).

#### A.4 Kanaalwissel

De beleenheid en de belknop stellen zichzelf op het kanaal in. Er zijn geen verdere instellingen noodzakelijk. Om het kanaal te veranderen neemt U de batterij uit de belknop voor ca. 5 minuten. Zet daarna de batterij er weer in. De belknop zoekt automatisch een van de 256 kanalen op. Trek de stekker uit het stopcontact voor ca. 60 seconden. Sluit daarna de gong terug aan op een gepast stopcontact. Daarna hoort U een dubbele bieptoon. Druk op belknop om er zeker van te zijn dat de nieuwe code werkt. Als U een tweede zender, bijv. voor de achterdeur wilt inzetten moet ook deze binnen twee minuten ingedrukt worden om zo het kanaal aan de beleenheid door te geven.



**Tip: U kunt tot vier zenders per beleenheid gebruiken.**

#### A.5 Batterij verwisselen

Verwijder de achterkant van de behuizing d.m.v. een kleine platte schroevendraaier tegen het pinnetje aan de zijkant drukken en de behuizing naar boven toe afnemen (zoals in afb.1). Verwijder de oude batterij en plaats een 3 Volt lithium-batterij (CR2032). Let daarbij op dat de plus (+) in Uw richting wijst. Zet de deksel er op door de haakjes boven in de achterkant te plaatsen zodat de onderkant weer eenvoudig terug op zijn plaats klikt.

#### A.6 Aansluiting aan aanwezige belinstallatie of belknop

U kunt de zender via de drie aansluitingen A, B, en C ook in bestaande belinstallaties integreren:

##### Versie 1

Met een externe (bel)knop via de klemmen A en C

##### Versie 2

Met wisselspanning (bv. parallel met een aanwezige deurbel) via de klemmen A en B met een spanning van max. 12 Volt AC

##### Versie 3

Met gelijkspanning (bv. parallel met een aanwezige deurbel) via de klemmen A en B met een spanning van max. 12 Volt DC

A = plus

B = min/massa

#### B. Beleenheid (Afb. 2)

De beleenheid wordt gevoed via een stopcontact van 230V. Steek de ontvanger in een stopcontact van het net. Het toestel is nu klaar voor gebruik.

#### B.1 LVolume instellen

Op de achterkant in het batterijvak van de beleenheid bevindt zich de draaiknop (4) om het volume in te stellen. Draai de regelaar met de klok mee om het volume te verhogen en tegen de klok in om deze te verlagen.

#### C. VERKRIJGBARE ACCESSOIRES

U kunt nog meer belknoppen voor uw beleenheid verkrijgen (**tot 4 zenders per beleenheid**) en op een andere plaats installeren, bv. aan de achterdeur. Met de kleine zwarte knop binnen de belknop kan er voor elke belknop een aparte beltoon gekozen worden. Hierdoor weet u gemakkelijk waar er werd aangebeld. Daarenboven is het ook mogelijk om meerdere extra beleenheden te verkrijgen, bv. voor de tweede verdieping. Hun codering moet telkens aan de betreffende belknoppen worden aangeleerd. Leg hiervoor de batterijen in de beleenheid en duw binnen 2 minuten op de overeenkomstige belknoppen. De beleenheid heeft nu de codering van de belknop overgenomen en speelt de ingestelde melodie af.



#### D. BELANGRIJKE INFORMATIES

De draagbare deurbel is een gevoelig electronisch product en men moet zich altijd aan de volgende veiligheidsmaatregelen houden:

- De beleenheid mag alleen in een droge omgeving gebruikt worden.
- Plaats de beleenheid niet in direct zonlicht of in een vochtige omgeving.
- Als U de belknop of deurbeleenheid langere tijd niet gebruikt, verwijdert U de batterijen en bergt U die veilig op.
- Laat de eenheden niet vallen en vermijd overmatig aanstoten.



## E. Probleem verhelpen & richtlijnen voor gebruik

### PROBLEEM:

Bel luidt niet als de belknop wordt ingedrukt

### MOGELIJKE OORZAKEN:

1. Eenheden buiten het gebruiksbereik, max. 100 meter
2. Belknop en beleenheid zijn niet op hetzelfde kanaal ingesteld
3. De batterij in de zender moet worden vervangen

### AANBEVOLEN MAATREGEL:

1. Verklein de afstand tussen deurbel- en belknopbeleenheid
2. Verander de instelling van het kanaal (zie A.4 Kanaalwissel)
3. Vervang de batterij

### PROBLEEM:

Gong klinkt zonder dat er op de belknop werd gedrukt.

### MOGELIJKE OORZAAK:

Een soortgelijke draadloos product wordt in de nabije omgeving via hetzelfde kanaal gebruikt.

### AANBEVOLEN MAATREGEL:

Verander het kanaal (zie A.4 Kanaalwissel).

### Belangrijke aanwijzing:

Aangezien het apparaat geen onderdelen heeft die door U geserviceerd kunnen worden, heeft het geen zin om de eenheid proberen te openen voor reparaturen.

## F. SPECIFICATIES

### Belknop

Stroom: 1x 3 Volt lithiumbatterij CR2032 (inclusief)

Stroomverbruik: 10 mA (EIN) / 0,001 mA (AUS)

### Deurbeleenheid

Spanningstoevoer: 230V/50Hz, ca. 1W

Doorstekker-belastbaarheid: max. 3000W

Werktemperatuur: -10°C tot +45°C

Werkbereik: tot 100 meter in zichtbare lijn

Selecteerbare beltonen: 8

Kanalen: 256, zelfinstellend



## G. AANWIJZING

### Aanwijzing over de CE-conformiteit

Onder invloed van sterke statische, elektrische of hoogfrequente velden (ontladingen, mobiele telefoons, radiozendinginstallaties, GSM's, microgolven) kan de werking van de toestellen (het toestel) nadelig worden beïnvloed.

### Reiniging en verzorging

Toestellen aangesloten op de elektriciteit, vóór het reinigen van het stroomnet loskoppelen (stekker uit het stopcontact trekken). Het oppervlak van de behuizing kan worden gereinigd met een zachte doek bevochtigd in zeepsop. U mag geen schuurmiddelen of chemische producten gebruiken. Afzetting van stof op verluchtungspleuven, enkel met een borsteltje wegvegen en eventueel met een stofzuiger wegzuigen. De zuigpijp niet rechtstreeks tegen het toestel houden.



## **Veiligheidsaanwijzingen**

Bij beschadiging van behuizingen, stekkers, voedingskabels of aan de isolatie, dient het toestel onmiddellijk buiten gebruik te worden gesteld en de voedingsleidingen afgesloten te worden.



**STROOMSCHOK - LEVENSGEVAAR** (Stroomstekker uit het stopcontact trekken!) Schade onmiddellijk door een vakman laten herstellen!



## **U mag zelf niet trachten de reparatie uit te voeren!**

Bij schade die door het niet navolgen van deze gebruikershandleiding wordt veroorzaakt, vervalt het recht op garantie. Voor indirecte schade zijn wij niet aansprakelijk!

Voor schade aan zaken of personen die door ongeschikte bediening of niet-opvolgen van de veiligheidsrichtlijnen veroorzaakt wordt, zijn wij niet aansprakelijk. In deze gevallen vervalt elke aanspraak op garantie!

Gebruik dit product niet in ziekenhuizen of soortgelijke medische instellingen. Hoewel dit toestel slechts relatief zwakke radiosignalen uitzendt, zouden die daar tot werkingsstoornissen van levensbelangrijke systemen kunnen leiden. Hetzelfde geldt mogelijk in andere omgevingen.

Om veiligheids- en vergunningsredenen (CE) is het niet toegestaan om op eigen houtje het product om te bouwen en/of te veranderen.

Haal het product niet uit elkaar! Er bestaat gevaar op een levensgevaarlijke elektrische schok!

Laat het verpakkingsmateriaal niet achteloos rondslingeren, plastic folie/ zakken, polystyreendelen enz. kunnen in kinderhanden gevaarlijk speelgoed worden.

De binneneenheden zijn alleen geschikt voor droge binnenruimtes (geen badkamers of andere vochtige ruimtes). Vermijd dat het toestel vochtig of nat wordt. Er is gevaar op een levensgevaarlijke elektrische schok!

In bedrijfsgebouwen moeten de veiligheidsvoorschriften van het verbond van bedrijfsvakverenigingen voor elektrische installaties en bedrijfsmiddelen worden gerespecteerd. Wend u tot een vakman als u twijfelt over de werkwijze, de veiligheid of de aansluiting van het toestel.

Ga voorzichtig om met het product - door stoten, slagen of een val van al geringe hoogte wordt het beschadigd.

Wijzigingen voorbehouden zonder voorafgaandelijke kennisgeving. In het kader van onze productverzorging en optimalisering van onze toestellen, kan de inhoud afwijken van de vermeldingen op de verpakking.