

Draagbare Tv-luidspreker met Sprakversterking

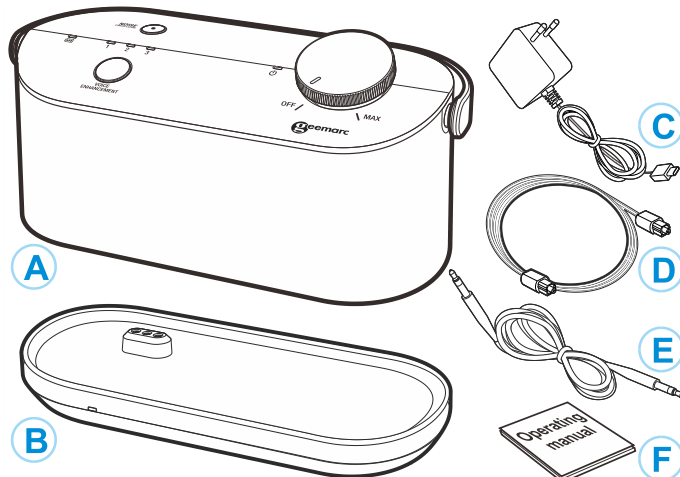


geemarc™
Hear the Difference
SONARYA

GEBRUIKERSHANDLEIDING

!!! Raadpleeg onze website: www.geemarc.com voor een bijgewerkte gebruikershandleiding, aangezien er belangrijke herzieningen en wijzigingen kunnen zijn waarvan u op de hoogte dient te zijn!!!

Inhoud van de doos



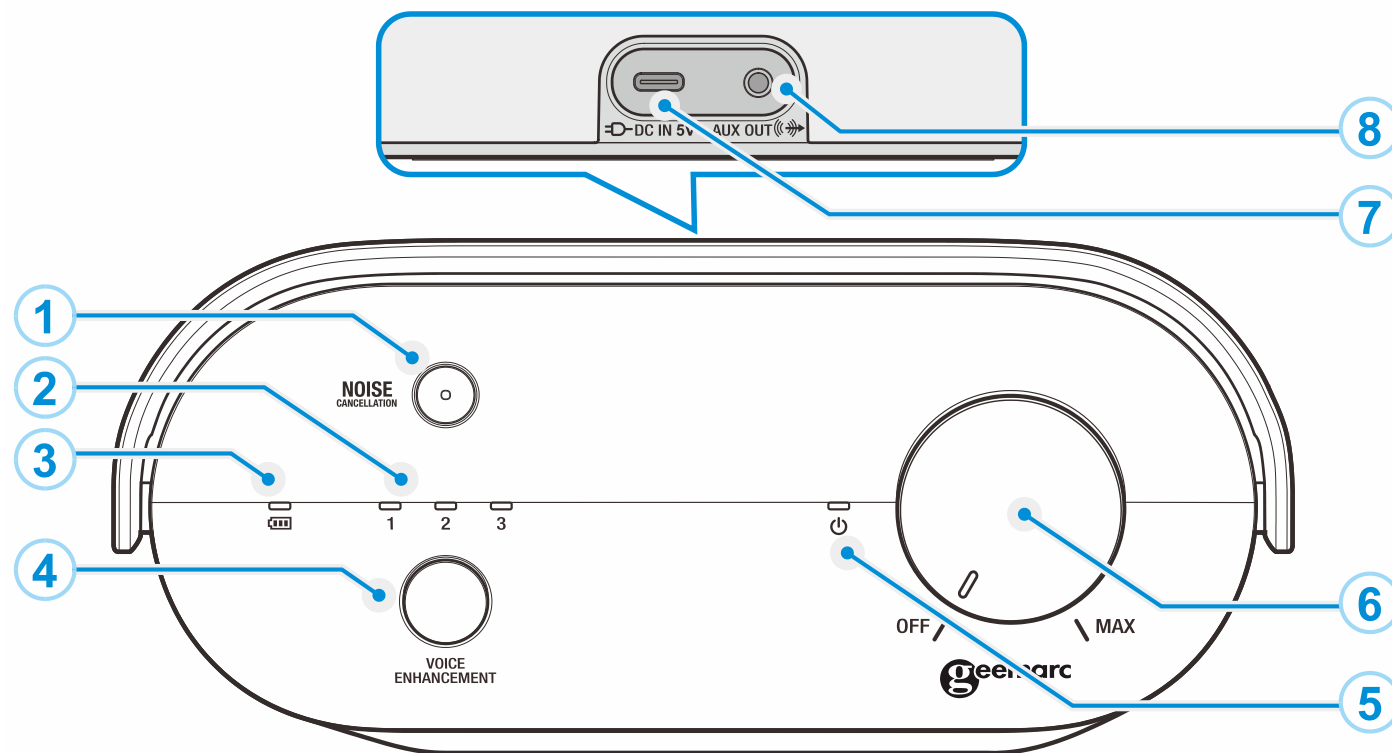
- A. Tv-luidspreker (NB: u kunt maximaal 3 tv-luidsprekers op het basisstation registreren)
B. Basisstation (zend- / oplaadstation)
C. USB Type-C voedingsadapter
D. Optische kabel (Toslink 48 kHz 16 bit PCM)
E. 3,5 mm audiokabel
F. Gebruikershandleiding

Overzicht – tv-luidspreker en basisstation

Overzicht tv-luidspreker

1. RUISONDERDRUKKINGTOETS

- Druk hierop om achtergrondgeluiden te beperken. Het blauwe lampje zal gaan branden.
- Druk nogmaals om het uit te schakelen. Het lampje zal uitgaan.
- Houd de toets 5 seconden ingedrukt om de tv-luidspreker te koppelen met het basisstation.



2. 1 / 2 / 3 (Sprakversterkingslampje)

- Staat aan wanneer sprakversterkingsniveau 1, 2 of 3 is geselecteerd.

3. (Batterijniveau-lampje)

- **Oranje** tijdens het opladen.
- **Groen** wanneer de batterij volledig is opgeladen.
- **Rood** wanneer het batterijniveau laag is en moet worden opgeladen.
- **Uit** als de batterij leeg is of als de tv-luidspreker niet is aangesloten op het elektriciteitsnet.

4. SPRAAKVERSTERKINGSTOETS

- Druk hierop om te schakelen tussen de 3 niveaus van sprakversterking of om het uit te schakelen.

5. (Aan/Uit/Verbindingslampje)

- Aan wanneer de tv-luidspreker is ingeschakeld.
- Knippert snel groen bij het koppelen met het basisstation.
- Knippert langzaam groen wanneer het zich buiten het bereik van het basisstation bevindt.

6. OFF / MAX knop (Aan/Uit/Volume knop)

- Draai het met de klok mee om de tv-luidspreker in te schakelen en het volume van de tv-luidspreker te verhogen.
- Draai het tegen de klok in om het volume lager te zetten of de tv-luidspreker uit te schakelen.

7. DC IN (USB-C voedingspoort)

- Sluit aan op stroom met de meegeleverde USB-C voedingsadapter.

8. AUX OUT (3,5 mm audio-uitgang)

- Maak verbinding met een hoofdtelefoon.

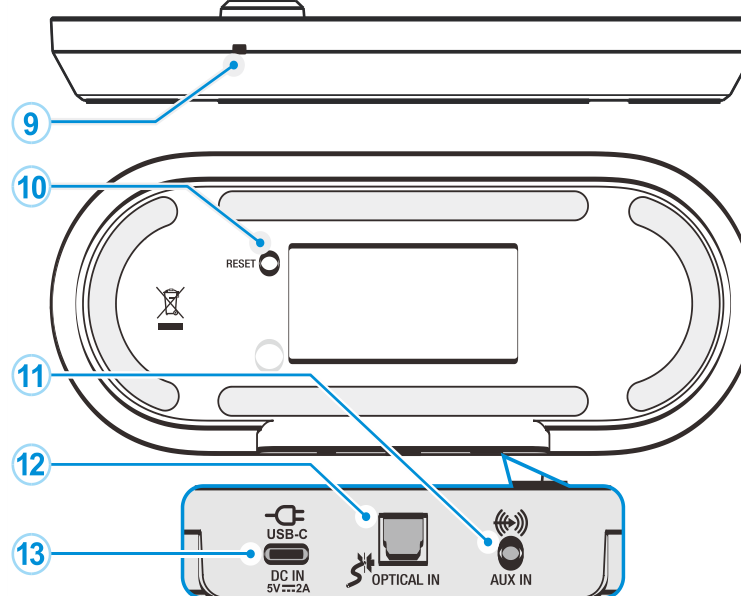
Overzicht basisstation

9. Aan/Uit/Verbindingslampje

- Constant wit wanneer het basisstation is gekoppeld met de tv-luidspreker.
- Knippert snel wit tijdens het koppelen.
- Knippert langzaam wit wanneer de tv-luidspreker niet is gekoppeld met het basisstation.
- Dimt wanneer het basisstation in de energiebesparingsmodus staat.

10. RESET-toets

- De tv-luidspreker terugzetten op de fabrieksinstellingen.



11. AUX IN (3,5 mm audio-ingang)

- Sluit de meegeleverde audiokabel aan op AUX IN op het basisstation en de 3,5 mm audio-uitgang op uw tv.

12. OPTICAL IN

- Sluit de meegeleverde optische kabel aan op OPTICAL IN op het basisstation en de optische-uitgang op uw tv.

13. USB-C DC IN (USB-C voedingspoort)

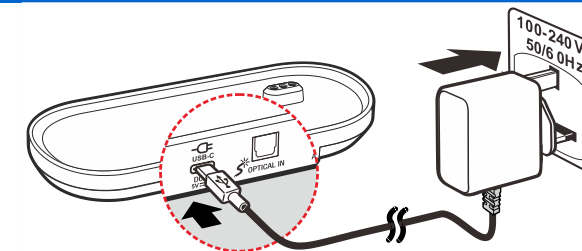
- Sluit de meegeleverde voedingsadapter aan op de USB-C voedingspoort.

Installatie en opladen van de batterij

Plaats het basisstation op een vlakke, stabiele ondergrond in de buurt van uw tv. Laad de tv-luidspreker volledig op voordat u deze voor het eerst gebruikt.

NB: De batterij is volledig opgeladen na 4 uur achter elkaar opladen.

SLUIT HET BASISSTATION AAN OP DE VOEDING




1. Sluit de meegeleverde USB-C voedingsadapter aan op de DC-IN USB-c poort op het basisstation. Steek de voedingsadapter in een nabijgelegen stopcontact.
2. Plaats de tv-luidspreker op het basisstation om de batterij op te laden.

SLUIT DE TV-LUIDSPREKER AAN OP DE VOEDING



U kunt de tv-luidspreker ook aansluiten op de meegeleverde voedingsadapter om de batterij op te laden.

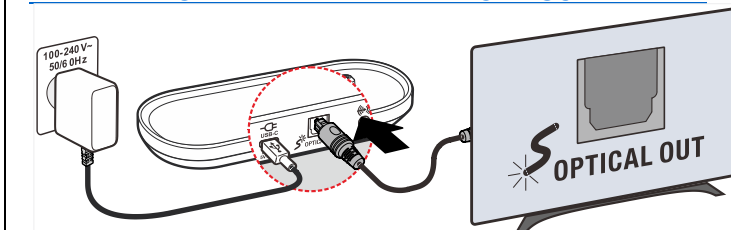
BATTERIJNIVEAU-LAMPJE

	Oranje	Opladen
	Groen	Volledig opgeladen
	Rood	Batterij bijna leeg (minder dan 20%)

Opstellen

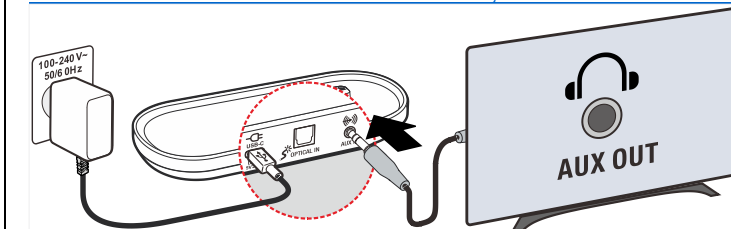
De SONARYA tv-luidspreker met ruisonderdrukking om achtergrondgeluiden in tv-programma's te verminderen en sprakverbetering voor duidelijkere sprak. Er zijn twee manieren om de luidspreker op uw tv aan te sluiten: Met een optische kabel of met een 3,5 mm audiokabel

VERBINDING MET DE TV MET EEN OPTISCHE KABEL



1. Verwijder voorzichtig de beschermkappen aan beide uiteinden van de OPTISCHE kabel.
2. Sluit het ene uiteinde van de kabel aan op het basisstation en het andere uiteinde op de OPTISCHE UITGANG van uw tv. Sluit de connectoren stevig aan totdat ze op hun plaats vastklikken.
3. Wijzig de instelling van de digitale audio van uw tv naar PCM-uitvoer. Als de audio niet is ingesteld op PCM, hoort u mogelijk geen geluid. Raadpleeg de gebruikershandleiding van uw tv voor informatie over het instellen van de digitale audio-uitvoer op PCM.

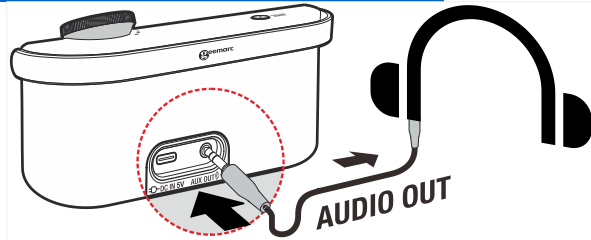
VERBINDING MET DE TV MET EEN 3,5MM AUDIOKABEL



Sluit het ene uiteinde van de 3,5 mm audiokabel aan op AUX IN op het basisstation en het andere uiteinde op de audio-uitgang van uw tv (AUX OUT of hoofdtelefoonaansluiting). Sluit de connectoren stevig aan.

NB: Raadpleeg de gebruikershandleiding van uw tv voor meer informatie over de aansluiting van de audio-uitgang en de noodzakelijke wijzigingen in de audio-instellingen van de tv.

LUISTEREN MET HOOFDTELEFOON

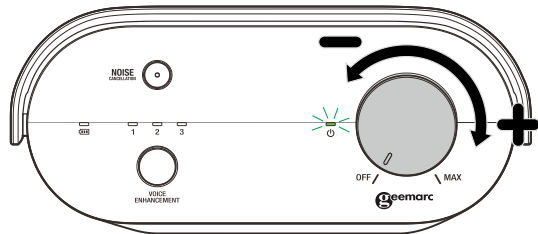


⚠ GEHOORVEILIGHEID WAARSCHUWING:

- Verlaag het volume van de tv-luidspreker voordat u de hoofdtelefoon gebruikt om uw gehoor te beschermen tegen plotseling harde geluid.
- Hard geluid kan uw gehoor beschadigen. Verlaag het volume als de luidspreker te luid is.

Bediening

LUISTEREN NAAR TV GELUID



- Om de tv-luidspreker in te schakelen, draait u vanuit de **UIT**-stand de Aan/Uit/Volume knop met de klok mee totdat u een klik hoort.

Het  lampje gaat branden.

- Om de tv-luidspreker uit te schakelen, draait u de Aan/Uit/Volume knop tegen de klok in richting de **UIT**-stand totdat u een klik hoort.

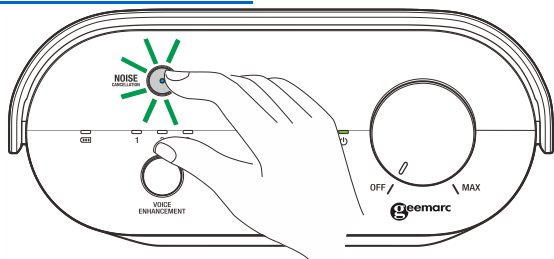
Het  lampje zal uitgaan.

VOLUME

Om het volume te verhogen, draait u de Aan/Uit/Volume knop met de klok mee. Om het volume te verlagen, draait u het tegen de klok in.

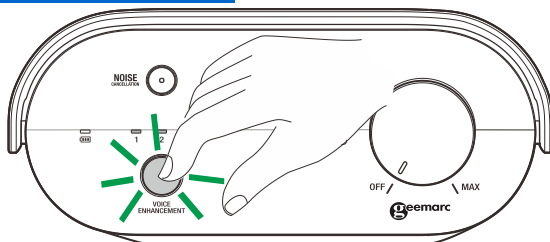
- **MAX**-stand is de hoogste volume-instelling

RUISONDERDRUKKING



Druk op de **RUISONDERDRUKKINGTOETS** om achtergrondgeluiden in tv-programma's te verminderen

SPRAAKVERSTERKING



U kunt kiezen uit 3 niveaus van spraakversterking om de spraakhelderheid in tv-programma's te verbeteren.


- Druk op de **SPRAAKVERSTERKINGSTOETS** om te schakelen tussen de 3 niveaus of om het uit te schakelen. De indicatielampjes 1, 2 of 3 gaan branden wanneer ze zijn geselecteerd.

TIP: We raden u aan om elk niveau te proberen en het niveau te kiezen dat het duidelijkst is.

NB: De tv-luidspreker is geschikt voor mensen met licht tot matig gehoorverlies. De algemene geluidskwaliteit kan veranderen wanneer de functie voor spraakversterking is ingeschakeld.

Koppelen / Resetten

Een tv-luidspreker resetten

- Als uw tv-luidspreker geen verbinding heeft met het basisstation, drukt u 5 seconden op de **RUISONDERDRUKKINGSTOETS** totdat het  lampje op de tv-luidspreker uitgaat. Na enkele seconden beginnen alle LED-lampjes (1-2-3 en AAN/UIT) te knipperen.

Een tv-luidspreker koppelen met het basisstation

Uw tv-luidspreker is al gekoppeld aan het basisstation. Als u de tv-luidspreker hebt losgekoppeld of een extra tv-luidspreker hebt gekocht, koppel deze dan aan het basisstation zoals hieronder beschreven. U kunt maximaal 4 tv-luidsprekers met het basisstation koppelen.

Zet de tv-luidspreker aan en plaats het op het basisstation om het te koppelen met het basisstation.

- Tijdens het koppelen knippert het  lampje op de tv-luidspreker snel groen.
- Wanneer gekoppeld, hoort u een pieptoon en gaan zowel het  lampje als het **aan/uit/verbindinglampje** op de tv-luidspreker branden.

Probleemoplossing

Als u problemen hebt met uw tv-luidspreker, probeer dan de onderstaande suggesties.

De tv-luidspreker speelt het geluid niet af.

- Het batterijniveau is mogelijk laag. Laad de batterij volledig op.
- Zorg ervoor dat de 3,5 mm audiokabel of de optische kabel stevig is aangesloten op het basisstation en de tv.
- Zorg ervoor dat de tv-luidspreker is gekoppeld aan het basisstation. Indien nodig, reset de tv-luidspreker volgens de stappen in het gedeelte "RESET TV-LUIDSPREKER".
- De tv-luidspreker bevindt zich mogelijk te ver van het basisstation (buiten bereik). Plaats de tv-luidspreker dicht bij het basisstation.

Het tv-geluid valt vaak uit.

- Apparaten, zoals smartphones, Wi-Fi en magnetrons, kunnen storing veroorzaken in de tv-luidspreker. Probeer uw tv-luidspreker zo ver mogelijk van deze apparaten te plaatsen.


Er is storing bij het luisteren naar tv-geluid.

- De 3,5 mm audiokabel is mogelijk niet correct aangesloten. Sluit de audiokabel stevig aan op de tv en het basisstation.

Belangrijke veiligheidsinstructies

Normale bedrijfstemperatuur voor het product (0°C~40°C).

Gebruik alleen de onderstaande adapters en batterij.

 Voedingsadapter informatie: uitgangsvoltage: 5 V DC 2A, 10W. VTPL-model: VT07EEU05200 (EU), VT07EUK05200 (Verenigd Koninkrijk).

 Oplaadbare Batterij: Groot Vermogen, Model: INR21700-5000. 3,6V, 5000mAh Li-ion, 18Wh.

Opmerking over oplaadbare Li-ion batterijen

Dit apparaat maakt gebruik van een oplaadbare Li-ion batterij. Verkeerd gebruik of onjuist gebruik kan leiden tot schade aan de batterij! In extreme gevallen bestaat er gevaar voor explosie, brand of de ontwikkeling van hitte, rook of gassen.

- Oplaadbare batterijen mogen niet worden blootgesteld aan overmatige hitte zoals zonlicht, vuur en dergelijke.
- Raak de batterij niet met uw blote handen aan als deze lekt of beschadigd is. Lekkende vloeistof kan huidirritatie en ander letsel veroorzaken.
- Als u het apparaat langere tijd niet gebruikt, laad het dan om de zes maanden op om de geïntegreerde oplaadbare batterij in goede staat te houden.
- Verwijder de oplaadbare batterij in opgeladen toestand niet uit het apparaat. Sluit het niet kort, demonteer het niet en vervorm het niet.
- Als het apparaat duidelijk defect is, laad de batterij dan niet op. Beëindig het oplaadproces als het apparaat extreem heet wordt.
- Volg de garantie- en storingsinstructies.

Veilig verwijderen en Storting van oplaadbare batterij uit de tv-luidspreker

Dit apparaat maakt gebruik van een Li-ion batterij die moet worden losgekoppeld van het verouderde product om juiste recycling van materialen te garanderen.

Waarschuwing: Verwijder alleen de oplaadbare batterij voor het weggooien van het apparaat. Zorg ervoor dat de batterij volledig leeg is voordat u deze verwijdert. We raden u ten zeerste aan om hulp in te roepen van een gekwalificeerde elektricien bij het verwijderen van de batterij.

- U hebt een kruiskopschroevendraaier en een sleufschroevendraaier nodig om de oplaadbare batterij te verwijderen. Houd u aan de basisveiligheidsprocedures bij het uitvoeren van de onderstaande stappen.
- Bescherm uw ogen, handen en vingers en het oppervlak waarop u werkt. Let bij het verwijderen van de batterij op brekende of rondvliegende onderdelen - risico op letsel.
- Draag een veiligheidsbril.

1. Om de batterij volledig te ontladen, verwijdert u de tv-luidspreker van het basisstation. Schakel de tv-luidspreker aan en laat het werken totdat het in sluimerstand gaat. Herhaal dit proces totdat u de tv-luidspreker niet meer kunt inschakelen.
2. Neem een sleufschroevendraaier en verwijder de luidsprekerhoes aan de achterkant van de luidspreker door de schroevendraaier tussen de omringende rubberen hoes en de met stof beklede luidsprekerhoes te drukken.
3. Draai de acht schroeven van de batterijcompartement los met een schroevendraaier. Duw vervolgens de schroevendraaier weg van de behuizing om de luidsprekerhoes los te maken. Mogelijk moet u dit proces aan verschillende kanten herhalen om de hoes los te maken.
4. Ontkoppel de verbindingen van de elektronische kaart.
5. Haal de batterij uit de behuizing door voorzichtig aan de aansluitkabel te trekken.
6. De oplaadbare batterij en de rest van het product kunnen nu gerecycled worden en op de juiste manier worden weggegooid.

Gebruikte wegwerp- en oplaadbare batterijen weggooien

Zorg ervoor dat wegwerp- en oplaadbare batterijen op de juiste manier worden weggegooid. Gooi het product weg door het naar een geschikt inzamelpunt te brengen voor de recycling van elektrische en elektronische apparaten.

Algemene productverzorging

Volg deze richtlijnen om een goede werking en het uiterlijk van uw tv-luidspreker te garanderen:

- Plaats het niet in de buurt van verwarmingsapparaten en apparaten die elektrisch geluid genereren (bijvoorbeeld, motoren of fluorescentielampen).
- Stel het niet bloot aan direct zonlicht of vocht.
- Laat het product niet vallen en behandel het voorzichtig.
- Maak het schoon met een zachte doek.
- Gebruik nooit sterk reinigingsmiddelen of schuurmiddelen, dit kan de afwerking beschadigen.

- Bewaar de originele verpakking voor het geval u de luidspreker op een later tijdstip moet verzenden.

TECHNISCHE SPECIFICATIES

Frequentieregeling	Kristal aangedreven PLL-frequentiesynthesizer
Frequentiebereik	1,88 GHz tot 1,9 GHz
Kanalen	10
Effectief bereik	Het werkelijke bereik kan variëren afhankelijk van de omgevingsomstandigheden op het moment van gebruik.
Stroombehoeften	3.7V oplaadbare Li-ion batterij. Ingangsvoltage 100-240V AC 50/60Hz Uitgangsvoltage 5V DC 2.0A, 10.0W
HF vermogen	<250 mW
Stroomverbruik	Stroomverbruik van het basisstation: Uit-modus: <1,5 W / Netwerk sluimerstand: <2 W

GARANTIE

Vanaf het moment dat u uw Geemarc SONARYA hebt gekocht, geeft Geemarc een garantie van twee jaar. Tijdens deze periode zijn alle reparaties of vervangingen (aan ons de keuze) gratis. Mocht u problemen ondervinden, neem dan contact op met onze Helpdesk of ga naar onze website op www.geemarc.com.

Ongelukken, verwaarlozing of breuk aan welk onderdeel dan ook worden niet door de garantie gedekt. Er mag niet geknoeid worden met het product of uit elkaar gehaald worden door iemand die geen erkende Geemarc vertegenwoordiger is.

De Geemarc garantie beperkt op geen enkele manier uw wettelijke rechten.

BELANGRIJK: UW ONTVANGSTBEWIJS IS ONDERDEEL VAN UW GARANTIE EN MOET BEWAARD EN GETOOND WORDEN VOOR HET GEVAL DAT U GARANTIE CLAIMT.

Let op: De garantie geldt alleen voor het Verenigd Koninkrijk.


VERKLARING:

CE- en UKCA-richtlijnen

Hierbij verklaart Geemarc Telecom SA dat deze SONARYA voldoet aan de essentiële vereisten en andere relevante condities van de Radio Eindapparatuur Richtlijn 2014/53/UE.

De nakomingsverklaring kan ingezien worden op www.geemarc.com

Richtlijnen voor recyclen

 De afgedankte elektrische en elektronische apparatuur (AEEA / Engels: WEEE) richtlijn is opgesteld om producten die aan het einde van hun levensduur zijn gekomen op de beste manier voor hergebruik geschikt te maken.

Wanneer dit product niet langer gebruikt wordt, gooi het dan niet weg met uw huisvuil. Gebruik liever één van de volgende stortingsopties:

- Verwijder de batterijen en gooi deze in een daartoe geschikte AEEA container.

Gooi het product in een daartoe geschikte AEEA container.

- Of overhandig het oude product aan uw detailhandelaar. Als u een nieuw apparaat koopt, moeten zij dit accepteren.

Als u deze instructies in acht neemt, draagt u bij aan de menselijke gezondheid en het milieu.



Voor productondersteuning en hulp gaat u naar onze website op www.geemarc.com

E-mail: kundendienst@geemarc.com telefoon +49 30 209 95789

Lijnen zijn geopend van 10:00-12:00 uur en vervolgens van 13:00-14:30 uur van ma tot vr.

Parc de l'Etoile, 2 Rue Galilée, 59760 Grande-Synthe, Frankrijk

Gemaakt in China voor Geemarc Telecom S.A.

QUGSONARYA_Du_A3_V0.8